

Гарчиг		
1	Эрүүл мэндийн зарим үзүүлэлтийг улсын дүнтэй харьцуулсан үзүүлэлт	2
2	Үйлчлэх хүрээний хүн ам зүйн байдал	3-4
3	Газар нутаг,хүн ам зүйн зарим бүтэц	5
4	Эх хүүхдийн эрүүл мэнд	6-7
5	Эх хүүхдийн эндэгдэл	8-10
6	Нас баралтын мэдээлэл	10
7	Жирэмсний хяналт	11
8	Үр хөндөлт	12
9	Жирэмслэлтээс сэргийлэх аргын хэрэглээ	13
10	Эхчүүдийн амрах байрны ашиглалт	14
11	Амбулаторийн тусламж үйлчилгээ	15
12	Хүн амын өвчлөл нас баралтын шалтгаан	16
13	Халдварт бус өвчний эрт илрүүлэг	17
14	Эмнэлгийн орны ашиглалт	18
15	Халдварт өвчин	18-20
16	Түргэн тусламжийн үйлчилгээ	21
17	Хөгжлийн бэрхшээлтэй иргэдийн эрүүл мэнд	21
18	Ахмад настны эрүүл мэнд	22
19	Өрх, хүн амын эрүүл мэнд	23
20	Эм зүйн тусламж үйлчилгээ	24
21	Эмгэг судлалын үйл ажиллагаа	25
22	Сэтгэцийн эмгэгийн үеийн тусламж үйлчилгээ	25
23	Гемодиализийн тусламж үйлчилгээ	25
24	Хүний нөөцийн мэдээлэл	26-27
25	БОЭТөвийн шатлалын тусламж үйлчилгээ	28
26	Эрүүл мэндийн санхүүжилт	28-32

ЭРҮҮЛ МЭНДИЙН ЗАРИМ ҮЗҮҮЛЭЛТИЙГ УЛСЫН ДҮНТЭЙ ХАРЬЦУУЛБАЛ

/2018.2019 оны жилийн эцсийн байдлаар/

Үзүүлэлт		Өмнөговь аймаг			Улсын дүн		
		2018 он	2019 он	Өсөлт бууралт	2018 он	2019 он	Өсөлт бууралт
Нийт үзлэг	Тоо	319272	347178	27906	17452750	18883404	1430654
Нэг иргэнд жилд үзүүлсэн тусламж	удаа	4,6	4,9	0.3	5.4	5.8	0.4
Урьдчилан сэргийлэх үзлэг	Нийт үзлэгт эзлэх хувь	35,4	32,8	-2.6	30.4	31.7	1.3
Бүртгэгдсэн өвчлөл	тоо	64377	79830	15453	2084521	2627778	543257
	10000 хүн амд	10580,4	11420,2	839.8	6559.9	8114	1554.1
Эхийн эндэгдэл	тоо	0	0	0	21	18	-3
	100000 амьд төрөлтөд	0	0	0	27.1	23	-4.1
Нялхсын эндэгдэл	тоо	23	35	12	1037	1041	4
	1000 амьд төрөлтөд	14,8	21,2	6.4	13.4	13.3	-0.1
Эрт нярайн эндэгдэл	тоо	18	26	8	486	462	-24
	Нялхсын эндэгдэлд эзлэх хувь	78,2	74,2	-4	72.3	71.4	-0.9
0-5 хүртэлх насны хүүхдийн эндэгдэл	тоо	25	41	16	1310	1263	-47
	1000 амьд төрөлтөд	16.1	25	8.9	16.9	16.1	-0.8
Халдварт өвчний гаралт	тоо	634	739	105	42074	45232	3158
	10000 хүн амд	93	105,7	12.7	132.4	139.7	7.3
Сүрьеэ	10000 хүн амд	3,08	4,3	1.22	11	11.2	0.2
Гепатит	10000 хүн амд	1,5	0,7	-0.8	1.5	1.6	0.1
Нийт төрөлт	Тоо	1536	1638	102	77058	77601	543
	1000 хүн амд	23.8	23.4	-0.4	24.2	24.2	0
Нас баралт	тоо	323	347	24	17331	17205	-126
	эмнэлэгт	88	86	-2	4721	4905	184
	Хоног болоогүй	35	34	-1	1047	1090	43
	Хорт хавдрын эзлэх хувь	17	22.4	5.4	24.6	26.5	1.9
	Осол гэмтлийн эзлэх хувь	15,4	17.5	2.1	16.8	16.5	-0.3
Хэвтэж эмчлүүлсэн хүн	тоо	15068	15803	735	902439	927293	24854
	Ор хоног	98399	103030	4631	6438504	6534393	95889
	Дундаж ор хоног	6,5	6.5	0	7,1	7	-0.1
Жирэмсний эрт хяналт	хувь	86,1	86.6	0.5	88.1	88.7	0.6

Санхүүгийн үзүүлэлт	2019 он	2020 он	өөрчлөлт
Хөрөнгө оруулалт	6592,5	11600,4	5007.9
Улсын төсвийн санхүүжилт	10.955.024.10	16.468.887	5.513.8

ҮЙЛЧЛЭХ ХҮРЭЭНИЙ ХҮН АМ ЗҮЙН БАЙДАЛ

2019 оны эцсийн байдлаар 69902 хүн тоологдож, үйлчлэх хүрээний хүн амын тоо 1788–р буюу 2,6 хувиар, хүн амын цэвэр өсөлт өмнөх жилээс 0,1-р нэмэгдсэн байна. Хүн амын 51,1% нь эрэгтэй, 48,8 % нь эмэгтэй хүн бөгөөд хүйсийн харьцаа 1,04:1 байна. Аймгийн хэмжээгээр нийт 21097 өрх байгаа нь өмнөх оноос 886 өрхөөр буюу 4,1 хувиар буурсан байна. Нэг өрхөд дунджаар 3,3 хүн ногдож байна. Нийт өрхийн 61,1% нь суманд, 38,8 % нь аймгийн төвд байна. Нийт хүн амын насны бүтцээр ангилбал 31,8 хувийг 0-15 насны хүүхэд, 62,1 хувийг 16-59 насны, 6,1 хувийг 60-с дээш насны хүн ам эзэлж байна. Нийт хүн амын 37,7 хувь Даланзадгад сумын төв, 31,4 хувь Гурвантэс, Ханбогд, Цогтцэций сумдын төвд суурьшиж байна. Нийт өрхийн 39,5 хувийг 1-2 ам бүлтэй өрх, 38,1 хувийг 3-4 ам бүлтэй өрх, 19,8 хувийг 5-6 ам бүлтэй өрх, 2.5 хувийг 7-дээш ам бүлтэй өрх эзэлж байна.

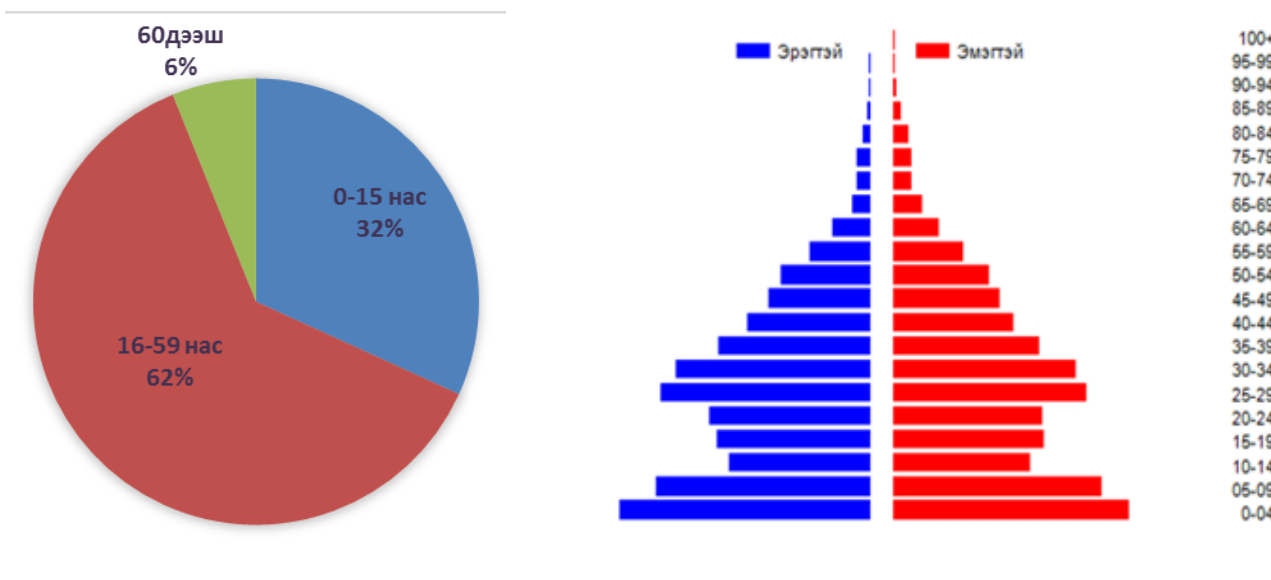
Хүн ам нийгмийн 2019 оны зарим онцлох үзүүлэлт

Өрх толгойлсон эхийн тоо 2397 байгаа нь өмнөх оны мөн үеэс 155 хүнээр буюу 6.1 хувиар буурсан байна. Бүтэн өнчин хүүхэд 33 байгаа нь өмнөх оны мөн үеэс 3 хүүхдээр, хагас өнчин хүүхэд 566 байгаа нь өмнөх оны мөн үеэс 89 хүүхдээр тус тус өссөн байна.

Өрх үүсгэн ганц биеэр амьдардаг өндөр настан 1444 байгаа нь өмнөх оны мөн үеэс 136 хүнээр, өссөн байна. 22 сургуулийн 476 бүлэгт өдрийн ангийн 13413 сурагчид хамрагдан суралцаж байна.

Сургуулийн өмнөх боловсрол олгох 29 төрийн өмчийн цэцэрлэгийн нийт 188 бүлэгт 5711 хүүхэд хүмүүжиж байна. Политехникийн коллеж-д 542 суралцагсад суралцаж байгаагийн 30.2 хувь нь эмэгтэй суралцагчид байна.

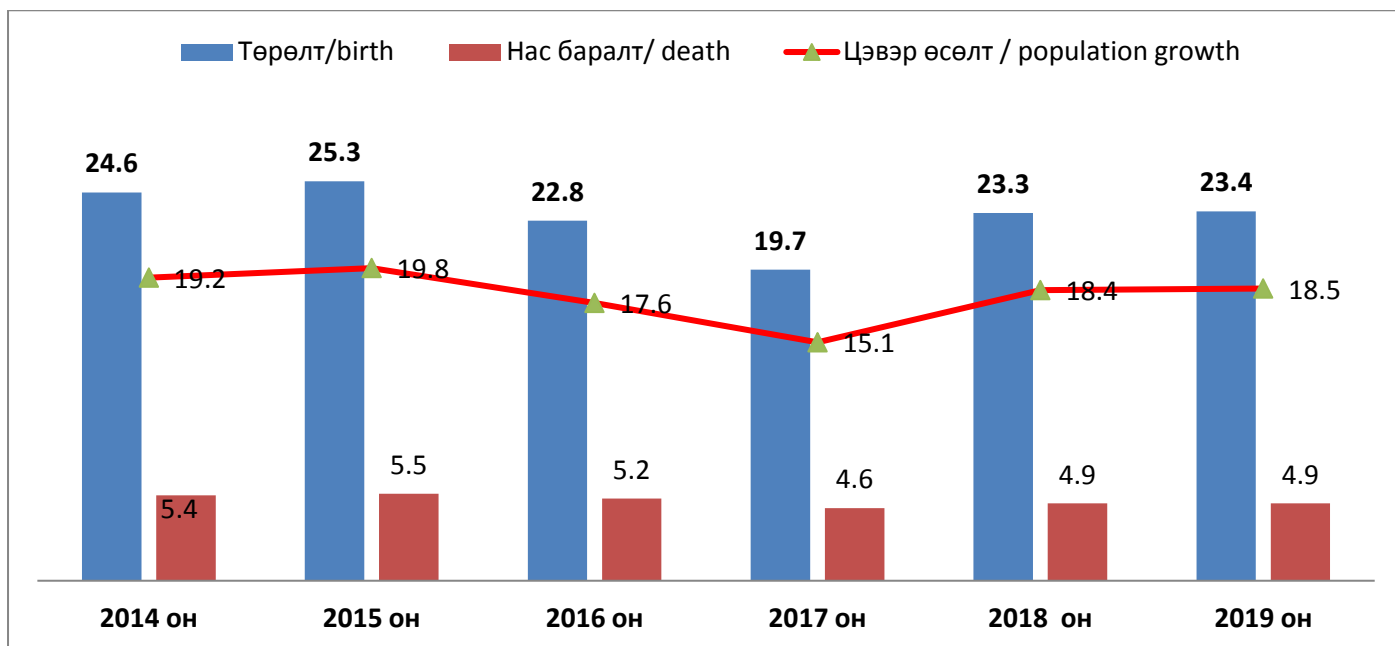
Өмнөговь аймгийн хүн амын насны бүлэг, нас, хүйсийн суварга



Хүн амын нас, хүйсийн пирамид нь цаг хугацааны тодорхой үеийн хүн амын нөхөн үржихүйн тасралтгүй процессын явцыг харуулдаг бөгөөд төрөлт нас баралтын түвшин өндөр байвал пирамидын суурь өргөн орой руугаа нарийссан байх бөгөөд тухайн үзүүлэлт бага бол эсрэг дүрслэл харагддаг.

Сүүлийн жилүүдэд төрөлтийн түвшин өндөр байгаатай холбоотой Өмнөговь аймгийн хүн амын нас хүйсийн суваргын суурь нэлээд өргөсөж байгаа ба хүн амын ердийн хөдөлгөөний өөрчлөлтөөс шалтгаалан суваргын хэлбэр өөрчлөгдөж, хөдөлмөрийн насны буюу 20-34 насны хүн ам хүйсийн хувьд тэнцвэртэй өссөн нь харагдаж байна.

Хүн амын төрөлт, нас баралтын түвшин



Хүн амын ердийн хөдөлгөөн / сумдаар 2018.2019 оноор /

Сум, өрхийн нэр	Төрөлт 1000 хүн амд		Нас баралт 1000 х/а		Цэвэр өсөлт 1000х/ а	
	2018 он	2019 он	2018 он	2019 он	2018 он	2019 он
Баяндалай	14.8	14.4	5.2	1.9	9.5	12.5
Баян-овоо	10.2	15.0	4.0	4.0	6.3	11.0
Булган	11.1	14.6	5.3	2.4	5.8	12.3
Гурвантэс	16.1	11.9	3.2	3.9	12.9	8.0
Мандал-овоо	9.2	13.7	4.3	6.2	4.9	7.5
Манлай	14.8	12.4	2.8	4.3	12.0	8.1
Номгон	11.7	15.9	2.7	6.6	9.0	9.3
Ноён	13.3	10.0	4.4	2.9	8.8	7.2
Сэврэй	9.7	16.9	3.9	3.0	5.8	13.9
Ханбогд	10.3	15.2	1.8	3.3	8.4	11.9
Ханхонгор	8.5	10.9	2.0	3.0	6.5	8.0
Хүрмэн	12.6	13.8	5.0	6.3	7.5	7.5
Цогт-овоо	20.5	17.1	6.3	5.5	14.2	11.6
Цогтцэций	17.4	21.3	3.0	2.8	14.4	18.5
Шимбилэг	15.0	20.1	3.2	3.8	11.8	16.2
Өнө-орших	11.3	17.8	2.6	2.9	8.7	14.9
Энхийн хүслэн	15.8	18.3	4.1	3.1	11.7	15.2
НИЙТ	23.3	23,4	4.9	4,9	18.4	18,5

Хүн амын зарим бүтэц

Байгууллагын нэр	Үйлчлэх хүрээний хүн ам		Эрэгтэй / 2019/		0-5 хүртэлх насны хүүхэд/2019/		15-49 насны эмэгтэйчүүд		65-с дээш насны ахмад настан	
	2018	2019	тоо	хүн амд эзлэх хувь	тоо	хүн амд эзлэх хувь	тоо	хүн амд эзлэх хувь	тоо	хүн амд эзлэх хувь
Баяндалай	2088	2089	1094	52.4	204	9.8	516	24.7	107	5.1
Баян-овоо	1753	1868	1003	53.7	205	11.0	449	24	80	4.3
Булган	2104	2050	1084	52.9	217	10.6	511	24.9	116	5.7
Гурвантэс	4934	5129	2592	50.5	613	12.0	1336	26	196	3.8
Мандал-овоо	1633	1613	832	51.6	3504	217.2	403	24.9	1123	4.5
Манлай	2588	2633	1341	50.9	186	7.1	679	25.7	72	3.8
Ноён	1406	1398	1851	73.5	340	13.5	340	24.3	101	2.3
Номгон	2564	2518	210	15.0	161	11.5	617	24.5	59	8.4
Сэврэй	2008	2029	1037	51.1	280	13.8	539	26.5	117	4.7
Ханбогд	7436	8718	5183	59.5	211	2.4	1972	22.6	95	1.7
Ханхонгор	1987	1987	1063	53.5	993	50.0	466	23.4	147	6.2
Хүрмэн	1553	1556	788	50.6	164	10.5	392	25.1	123	4.8
Цогт-овоо	1816	1818	903	49.7	160	8.8	451	24.8	75	3.9
Цогтцэций	7869	8111	4178	51.5	253	3.1	2079	25.6	71	1.8
Шимбилэг	9983	10849	5193	47.8	1448	13.3	2903	26.7	417	3.8
Өнө-орших	8246	8445	4148	49,1	944	11.1	2146	25.4	410	4.8
Энхийн хүслэн	8800	9279	4476	48,2	1162	12.5	2462	26.5	326	3.5
Нийт	68114	69902	35720	51.1	4485	6.4	17749	25.3	2630	3.7

Өмнөговь аймгийн нутаг дэвсгэрийн хэмжээ, хүн амын нягтрал, алслалт

д/д	Сумдын нэр	Эмнэлгүүдийн зэрэглэл	Нутаг дэвсгэрийн хэмжээ /мянган.км2/	Хүн амын нягтрал /1км2-д ногдох хүн/	Аймгийн төвөөс сум хүртэлх зай км	Багийн тоо
1	Даланзадгад		0.5	52.3	0	8
2	Баяндалай	Б	10.8	0.19	86	3
3	Баян-Овоо	Б	10.5	0.17	165	3
4	Булган	В	7.5	0.28	100	4
5	Гурвантэс	А	27.9	0.18	325	5
6	Мандал-Овоо	В	6.4	0.26	145	3
7	Манлай	Б	12.4	0.21	225	4
8	Номгон	Б	19.5	0.07	116	5
9	Ноён	Б	10.6	0.24	210	2
10	Сэврэй	Б	8.1	0.25	216	3
11	Ханбогд	А	15.2	0.50	270	5
12	Ханхонгор	В	9.9	0.20	25	4
13	Хүрмэн	Б	12.4	0.13	61	3
14	Цогт-Овоо	Б	6.5	0.28	120	3
15	Цогтцэций	А	7.2	1.09	100	4
	Аймгийн дүн		165.4	0.41	0	59

ЭХ ХҮҮХДИЙН ЭРҮҮЛ МЭНД

ТӨРӨЛТ

Аймгийн хэмжээнд 2019 онд 1638 эх төрж, 1646 хүүхэд амьд төрсөн нь өнгөрсөн оноос төрөлт 6.6 %-р буюу 102 тохиолдлоор өссөн байна. Улсын хэмжээнд 77601 эх төрсөн нь өнгөрсөн оноос 0.7 хувиар өссөн байна. Өнгөрсөн онтой харьцуулахад Булган сум, Гурвантэс, Манлай, Ноён, Хүрмэн, Цогтцэций суманд төрөлт нэмэгдсэн байна. Нийт төрөлтийн 21,4 % кесар хагалгаагаар, 0.2% нь амьгүй төрсөн нь эзэлж байгаа нь өнгөрсөн оноос нэмэгдсэн үзүүлэлтүүд байна. Нийт төрөлтийн 5,5 % нь охидын төрөлт, 0.1 % нь гэртээ, өмнөх жилийн үзүүлэлтээс буурсан үзүүлэлт юм. Сумдын төрөх эхчүүдийн 67,8 %-ийг аймгийн төвд, БОЭТөвд шилжүүлэн төрүүлсэн нь өнгөрсөн оноос 5,7-р буурсан үзүүлэлт байна. Нийт төрөлтийн 7,9 нь / 131/ дутуу төрсөн ба өнгөрсөн оноос 1,6-р нэмэгдсэн байна. / 2018-97/ Нийт төрсөн эхийн 93,7% нь хяналтын үзлэгт 6 түүнээс дээш удаа хамрагдсан байна. Нийт төрсөн эхчүүдийн 21.8 % нь 4 түүнээс дээш төрөлт, 15% нь 1-2 жилийн зайтай, 3.4% нь 40-с дээш насны ахимаг төрөлт байгаа ба нийт төрөлтийн 97,7% нь их эмчийн удирдлагын дор, 2.2% нь эх баригч эх барьсан төрөлт байна. Төрсөн эхчүүдийн 15,6% төрөхийн, 11,5% нь жирэмсний, 0,9% нь төрсний дараа ямар нэгэн хүндрэлтэй байгаа нь өнгөрсөн оноос нэмэгдэх хандлагатай үзүүлэлт байна.

Сумын нэр Sum	Нийт төрөлт		Аймагт төрөлт		Кесар хагалгаагаар төрсөн		Гэрт төрсөн		Амьгүй төрүүлсэн		Ихэр төрөлт		20-с доош насны төрөлт		20-с доош насны төрөлтийн хувь		Төрсний дараа 42 хоногийн дотор идэвхтэй хяналтад хамрагдсан хувь	
	2018	2019	2018	2019	2018	2019	2018	2019	2018	2019	2018	2019	2018	2019	2018	2019	2018	2019
Бд/Bd	39	38	28	34	2	5							5	2	12.8	5.3	97.4	86.8
Бо/Bo	39	40	29	31	4	6	1				1		6	2	15.4	5.0	56.4	100
БУ/Bu	40	45	39	41	7	6							6	4	15	8.9	95.0	100
Гт/Gt	83	100	59	89	17	21							3	5	3.6	5.0	100.0	100
Мо/Mo	27	29	20	26	3	6							1	1	3.7	3.4	77.8	100
Мн/Mn	46	60	37	50	7	10					1		1	5	2.2	8.3	100.0	100
Но/No	54	54	41	38	8	10				1	1	1	12	5	22.2	9.3	92.6	100
Нн/Nn	27	31	18	26	7	4						1	2	1	7.4	3.2	77.8	71.0
Сэ/Se	48	38	34	30	8	11							2	2	4.2	5.3	100.0	100
Хб/Хb	143	151	79	79	24	26					1	2	3	1	2.1	0.7	96.5	47.7
Хх/Хh-kh	32	29	32	29	12	8	1	1	1		1		3	5	9.4	17.2	65.6	100
Хү/Khu	28	35	26	34	3	4							3	3	10.7	8.6	100.0	97.1
Цо/Tso	43	40	37	31	9	12	1				1		4	2	9.3	5.0	86.0	45.0
Цц/Ts-ts	202	215	79	76	30	37					4		5	4	2.5	1.9	60.9	52.1
Бусад	26	36	26	36	6	16							5	5	19.2	13.9		
Шб/Shb	255	236	255	250	56	66		1		1	3	2	6	14	2.4	5.9	98	100.0
Өо/Uo	194	244	194	230	36	56				1	3	2	14	19	7.2	7.8	100	94.3
Эх/Eh	210	217	210	217	53	48	2	1		1	1	4	11	10	5.2	4.6	100	94.0
Бүгд	1536	1638	1243	1347	292	352	5	3	1	4	17	12	97	90	6.3	5.5	89.1	87.5

ХҮҮХДИЙН ЭРҮҮЛ МЭНД

2019 онд нийт 1646 хүүхэд амьд төрсний 861 / 52.3%/ нь хүү, 785 / 47.6%/ нь охин байгаа бол улсын хэмжээнд 78223 хүүхэд амьд төрсний 51,3% нь эрэгтэй 48,7% нь эмэгтэй хүүхэд байгаа ба 100 охинд 109 /ӨМ/ -105 /Улс/ хүү ногдож байна. Нийт төрсөн хүүхдүүдийн 4.1% / 69/ нь 2500-с доош жинтэй төрсөн ба 98,3% нь төрсний дараа 1 цагийн дотор хөхөө амласан байна. 9 хүүхэд төрөлхийн ямар нэг гажигтай төрсөн нь нийт хүүхдийн 0,5%-г эзэлж байгаа ба өнгөрсөн оноос 0,3-р буурсан үзүүлэлттэй байна. Энд зүрхний гажиг 5, шээсний сүв битүү1, арьсны1, хромсомын гажиг 1, үе мөчдийн гажиг 1 тус тус бүртгэгдсэн ба эдгээрийн 6 нь амьдрах чадваргүй нас барсан. 0-1 насны хүүхдүүдийн 80,9%-г, 1-5 насны хүүхдүүдийн 70,4%-г идэвхтэй хянасан байна. 9 хүүхэд тураалтай байгаа нь нийт хүүхдийн 0,2% -г эзэлж байна. Хүүхдийн хяналтын хувь харьцангуй бага буюу аймгийн дунджаас бага байгаа Булган, Гурвантэс, Мандал-Овоо, Номгон, Сэврээ, Хүрмэн, Ханбогд, Цогтцэций сумууд анхаарал татаж байна. 0-1 насны хүүхдийн заавал хийх дархлаажуулалт 99,4 % тай хийгдсэн байна.

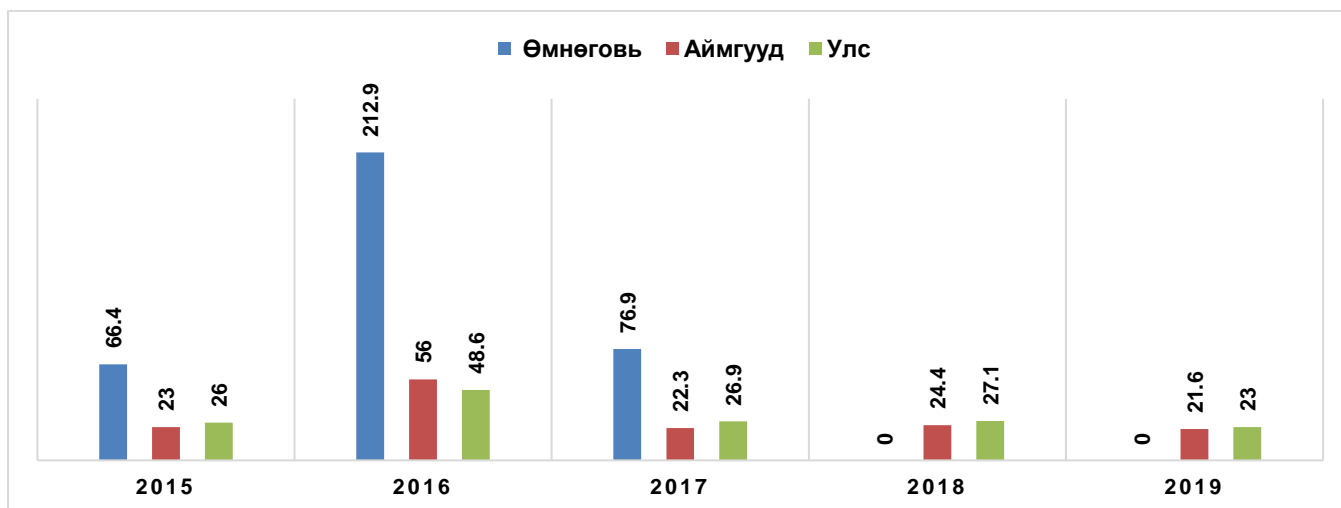
Сумын нэр	0-12 сартай хүүхэд /1нас/						12-59 сартай хүүхэд / 1-5 нас /						1 хүртэлх насны хүүхдийн		
	Хүүхдийн тоо	идэвхтэй хянасан	Хяналтын хувь	Тураалтай	Туранхай	Тураалын хувь	Хүүхдийн тоо	идэвхтэй хянасан	Хяналтын хувь	Тураалтай	Туранхай	Тураалын хувь	Нийт хүүхдийн хяналтын	Вакцины хатгалтын тоо	дархлаажуулалтын хамралт хувь
Бд	45	40	88.9				161	131	81.4		1		85.1	302	100
Бо	35	34	97.1				155	101	65.2		2		81.2	339	99,1
БУ	32	27	84.4				134	57	42.5		1		63.5	317	99,6
Гт	106	72	67.9				500	219	43.8				55.9	927	96,6
Мо	33	28	84.8				175	89	50.9				67.9	214	100
Мн	63	56	88.9				221	164	74.2				81.5	573	99,4
Но	57	41	71.9				220	133	60.5				66.2	461	100
Нн	34	31	91.2				126	102	81.0				86.1	228	100
Сэ	46	28	60.9				157	95	60.5				60.7	319	100
Хб	216	126	58.3				1061	734	69.2		1		63.8	1747	98.9
Хх	34	32	94.1				113	74	65.5				79.8	133	97
Хү	38	23	60.5				118	64	54.2				57.4	256	99.2
Цо	50	47	94.0				196	119	60.7				77.4	380	100
ЭУ	206	181	87.9				739	210	28.4				58.1	2490	99
Шб	247	214	86.6				1034	898	86.8	1		0.1	86.7	2321	99.9
Өо	200	200	100.0	1	2	0.5	616	347	56.3				78.2	1832	97.6
Эх	227	170	74.9	2	1	1.2	845	400	47.3	1	1	0.3	61.1	1964	98.9
БОЭТ														4026	99.6
Бүгд	1669	1350	80.9	3	3	0.2	6569	3936	59.9	2	6	0.1	70.4	18829	99.4

ЭХ, ХҮҮХДИЙН ЭНДЭГДЭЛ

ЭХИЙН ЭНДЭГДЭЛ

Өмнөговь аймагт 2018,2019 онд эх эндээгүй. Эхийн ноцтой хүндрэлийн 3 тохиолдол гарч эхийн амь нас аврагдсан байна. Улсын хэмжээнд 18 эх эндсэн нь өнгөрсөн жилээс 3 тохиолдлоор буурсан ба 100000 амьд төрөлтөд 23 болсон 4,1-р буурсан байна.Нийт эндэгдлийн 55,5% /10/ нь Улаанбаатар хотод, 45,5 % /8 / аймгуудад эндсэн байна.

Эхийн эндэгдлийг улс аймгийн дүнтэй харьцуулбал:



ХҮҮХДИЙН ЭНДЭГДЭЛ

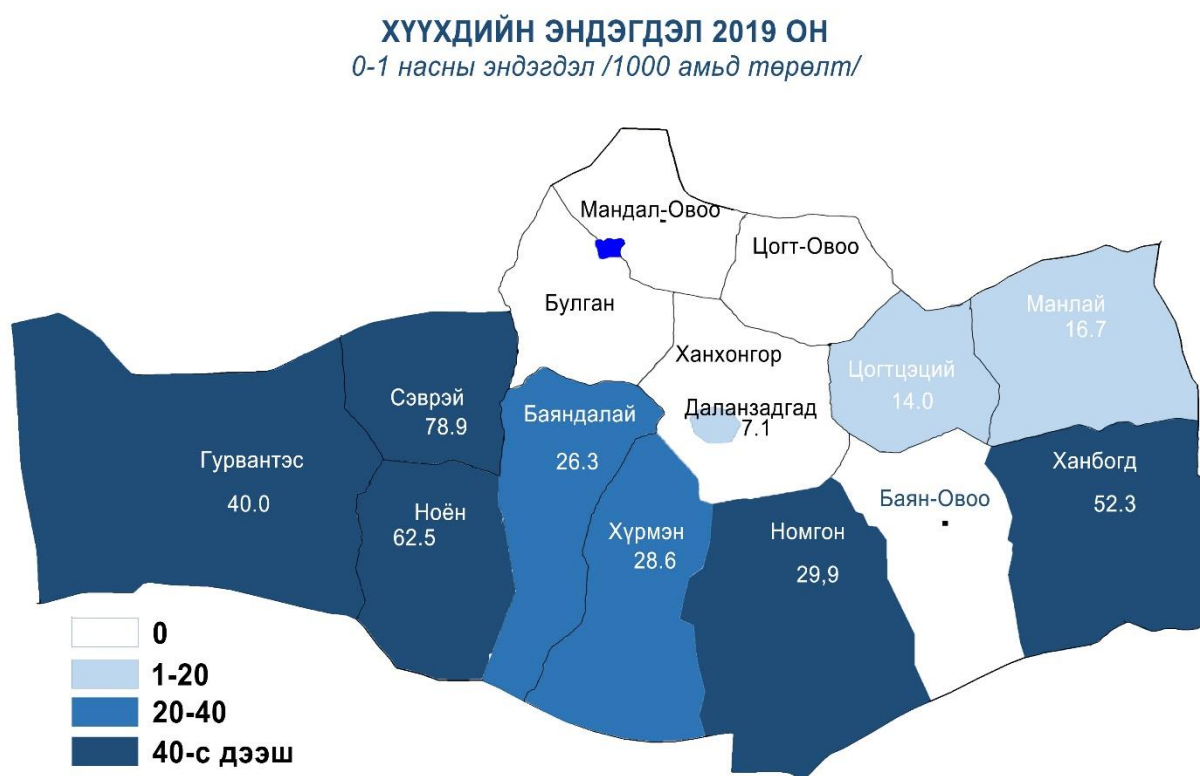
2019 онд 0-1 насны 35 хүүхэд эндсэн нь өнгөрсөн оноос 12 тохиолдлоор өссөн ба 1000 амьд төрөлтөд 21.3 болж 6.5-р нэмэгдсэн байна. Нялхсын эндэгдлийн түвшин улсын дунджаас 8-р, аймгуудын дунджаас 7,5-р тус тус өндөр байна. Нийт нялхсын эндэгдлийн 74,2%-г /26/ эрт нярай үеийн эндэгдэл эзэлж байна. Эндсэн нялхсын 65,8% нь /23/ эрэгтэй, 34,2% нь /12/ эмэгтэй хүүхэд байна. Нялхсын эндэгдлийн 62,8% нь /22/ перинаталь үеийн эмгэгээр, 14,2% нь /5/ төрөлхийн гажиг, 8,5% /3/ нь осол гэмтлээр, 11,4 % нь /4/ хатгаагаар, 2,8% буюу 2 ургийн халдвараар тус тус эндсэн байна.

1-5 хүртэлх насны хүүхдийн эндэгдлийн 6 тохиолдол бүртгэгдсэн нь 1000 амьд төрөлтөд 3,6 ногдож байгаа ба 3 эрэгтэй, 3 эмэгтэй хүүхэд байна. 1-5 насны хүүхдийн эндэгдлийн шалтгаан нь тархины саажилт, мэдрэлийн эмгэг 3, осол гэмтэл 2, хатгаа 1 байна.

Нийт 0-5 насны хүүхдийн эндэгдлийн 16,6% нь /1/ БОЭТөвд, 16.6% нь /1 ХБ/ сумын эмнэлэгт, үлдэх 66,8% /4/ нь гэртээ, хээр гадаа эмнэлгийн тусламж аваагүй эндсэн байна.

Үзүүлэлт		Өмнөговь		өөрчлөлт	Улсын дүн		өөрчлөлт
		2018 он	2019 он		2018он	2019 он	
0-1 насны хүүхдийн эндэгдлийн тоо		23	35	12	1037	1041	4
Үүнээс	1000 амьд төрөлтөд	14.8	21.3	6.5	13.4	13,3	-0,1
	Нярай үеийн эндэгдлийн эзлэх хувь	86.9	80	-6,9	64.8	62,2	-2,6
	Үүнээс эрт нярай үеийн хувь	90	92,8	2,8	72.3	71,4	-0,9
	Үүнээс хожуу нярай үеийн хувь	10	7,2	-2,8	27.7	28,6	0,9
0-5 насны хүүхдийн эндэгдлийн тоо		25	41	16	1310	1263	-47
үүнээс	1000 амьд төрөлтөд	16.1	24,9	8,8	16.9	16,1	-0,8

Нялхсын эндэгдэл 1000 амьд төрөлтөд /Өмнөговь сумдаар 2019 он/

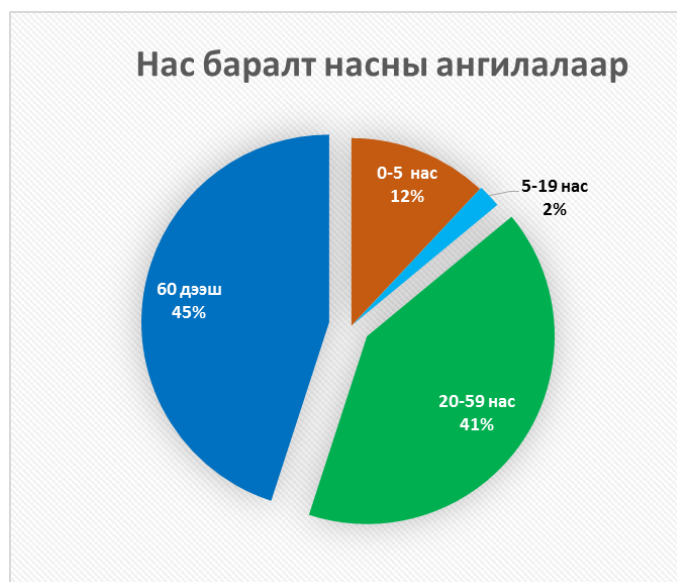


Хүүхдийн эндэгдлийн байдлыг 2 оноор харьцуулбал:

Сумын нэр Sum	0-1 насны эндэгдэл		0-1 насны эндэгдэл /1000 амьд төрөлтөд		1-5 насны эндэгдэл		1-5 насны эндэгдэл /1000 амьд төрөлтөд		Эрт нярай үеийн нас баралтын тоо		Нялхасын эндэгдэлд эрт нярай үеийн нас баралтын хувь	
	2018	2019	2018	2019	2018	2019	2018	2019	2018	2019	2018	2019
Баяндалай		1/БӨЭТ		26.3						1/БӨЭТ		100
Баян-овоо	2/БӨЭТ		50						2/БӨЭТ		100	
Булган	1/БӨЭТ		25						1/БӨЭТ		100	
Гурвантэс	2	4/ 2/БӨЭТ	24	40.0					1	3/ 2/БӨЭТ	50	75
Мандал-овоо	1/БӨЭТ		37						1/БӨЭТ		100	
Манлай	2/1/БӨЭТ	1	43	16.7		1		16.7	2/1/БӨЭТ	1	100	100
Номгон	1	3/БӨЭТ	18	55.6					1	3/БӨЭТ	100	100
Ноён		2/БӨЭТ	0	62.5						2/БӨЭТ		100
Сэврэй	1/БӨЭТ	3/1/БӨЭТ	21	78.9					1/БӨЭТ	1/1/БӨЭТ	100	33.3
Ханбогд		8/3/БӨЭТ	0	52.3		1		6.5		6/3/БӨЭТ		75
Ханхонгор			0	0.0								
Хүрмэн		1	0	28.6		1		28.6				
Цогт-овоо			0		1			22.7				
Цогтцэций	3	3	15	14.0		1		4.7	3	2	100	66.6
Бусад	2	3							1	2	50	66.6
Шимбилэг	3/2/БӨЭТ	3//БӨЭТ	12	12	1/БӨЭТ	1	3.8	4.0	3/2/БӨЭТ	3/БӨЭТ	100	100
Өнө-орших	1/БӨЭТ	1/БӨЭТ	5	4.3				4.5	1/БӨЭТ	1/БӨЭТ	100	100
Энхийн хүслэн	4/2/БӨЭТ	2/1/БӨЭТ	19	9.1		1			4/2/БӨЭТ	1/1/БӨЭТ	100	50
Өмнөговь	23	35	14,8	21.3	2	6	1.3	3.6	18	26	78.2	74.2
Улсын дүн	1037	1041	13,4	13.3	273	222	6,7	2.8	486		46,8	

НАС БАРАЛТ 2019 оны жилийн эцсийн байдлаар нас баралтын 347 тохиолдол бүртгэгдсэн нь өнгөрсөн оноос 24 тохиолдлоор өссөн ба нийт нас баралтын 24,7 % нь эмнэлэгт, үүний 39,5 % нь хоног болоогүй нас барсан байна. Нийт нас баралтын 62,8% нь /218/ эрэгтэй, 37,2% нь /129/ эмэгтэй байна. Нийт нас баралтад сэргийлж болох нас баралтаас хорт хавдар 22,4 %-г , осол гэмтэл 17,5%, тархинд цус харвалт 6 %, зүрхний шигдээс болон хомсдох өвчин 11,2% байна. Осол гэмтлийн нас баралтын 61 тохиолдол бүртгэгдсэн нь 10000 хүн амд 8,7 байгаа ба улсын дүнгээс 7,8-р / 16,5 / бага байна. Нас баралтын 56,4 % нь 60-с доош насны харьцангуй залуу хүмүүсийн эндэгдэл эзэлж байна.

Сум өрхийн нэр	Нийт нас баралт Total death rate		Эмнэлэгт нас баралт Death in hospital		Хоног болоогүй Before 24 hours death		Осол гэмтлийн нас баралт Injury, poisoning and certain other consequences		Хорт хавдрын нас баралт Neoplasms		Зүрхний ишемит болон шигдээсний шалтгаант нас баралт		Тархинд цус харвалтаар нас баралт	
	2018	2019	2018	2019	2018	2019	2018	2019	2018	2019	2018	2019	2018	2019
Бд	6	15		2		1	2	3	4	4		1		
Бо	11	10	4	2	1	2		3	1	1		1		
БУ	7	7	1	1	1	1	1		1	2	2		2	
Гт	29	20	3	7	2	4	3	5	5	1	4	1	5	1
Мо	11	9	4		1			1	1	1	4		1	
Мн	16	19	4	4	1	3	2	4	3	2	2	1	1	
Но	18	18	7	4	2	1	4	6	3	3	2	4	1	1
Нн	5	11	1	2				2	1	2	1		1	1
Сэ	12	17	1	3		1	3	6		5		1		
Хб	28	39	12	15	4	7	4	8	2	7	1	3	2	
Хх	13	15	2	3	1		1	2	3	1	4	5	2	5
Хү	12	9	4	3	1		2	3		1	5			1
Цо	11	7	2	2	1		2		3	3		1		
Цц	17	14	17	13	11	4	4	3		7	1	1		1
бусад	1	3	1	2	1	1	1	1				1	6	2
Шб	40	43	12	13	4	6	1	2	8	14	4	6		2
Өо	29	31	6	4	3	1	4	2	8	12		4	3	2
Эх	35	41	7	6	1	2	5	5	10	12	2	8	5	5
ЭУ	22	19					11	5	2			1		
Нийт	323	347	88	86	35	34	50	61	55	78	32	39	29	21
Хувь			29,3	24,7	33,3	39,5	17,5	17,5	17,5	22,4	9,1	11,2	14	6

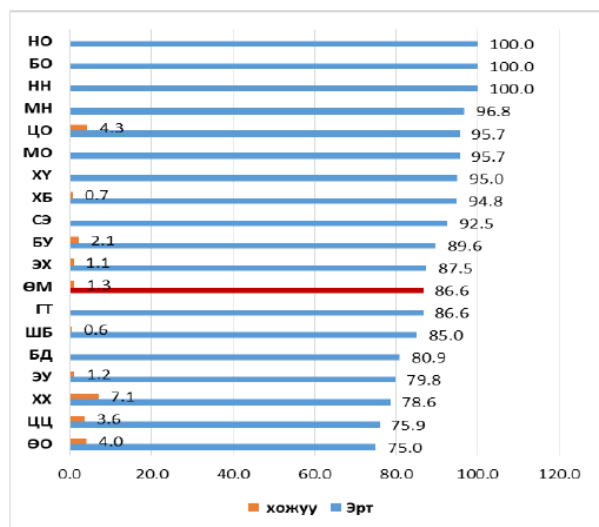


ЖИРЭМСНИЙ ХЯНАЛТ

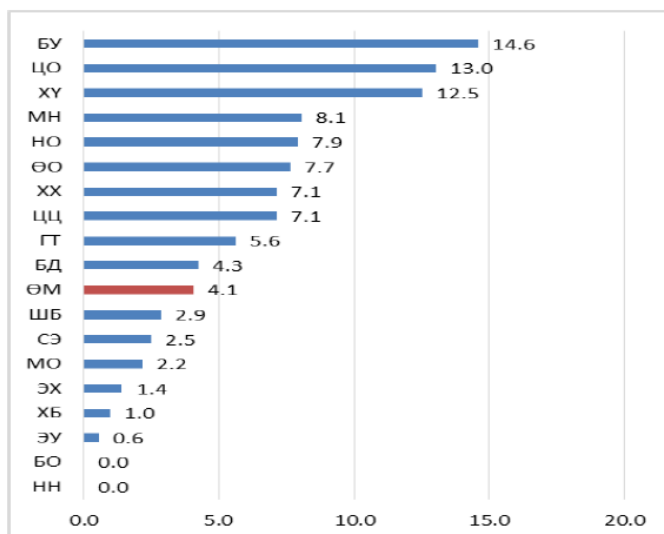
2019 онд 2063 эмэгтэй шинээр жирэмсний хяналтад орсны 86,6% эрт, 1,3% хожуу хяналтад орсон байна. Нийт хяналтад орсон жирэмсэн эхчүүдийн 4 % нь 20-с доош насны охидын жирэмслэлт эзэлж байна. Төрсөн бүх эхчүүдийг жирэмсний хугацаанд 6 ба түүнээс дээш хяналтад хамруулсан хувь 93,7% байна. Нийт жирэмсэн эхчүүдийн 99,9%-г цусны шинжилгээнд хамруулсан ба 0.4% нь цус багадалттай, 1,4 % нь бэлгийн замаар дамжих халдвартай байсан байна.

Сумын төв	оны эцэст жирэмсний хяналтад байгаа эмэгтэй No of pregnant women	Шинээр хяналтад орсон No of women ANC new visits	Үүнээс/ out of them				Шинээр хяналтад орсон жирэмснээс цусны шинжилгээ өгсөн /Blood test coverage of ANC controlling	Цус багадалттай жирэмсэн Anaemia of pregnant woman	Жирэмсний хугацаанд 6 ба түүнээс дээш үзүүлсэн хувь
			Эхний 3 сартай ANC visits during first trimester	4-6 сартай 4-6 Month	7 дээш сартай During 7 month or later	20-с доош насны No of pregnancies under 20 y/a			
Бд/Bd	24	47	38	9		2	47	2	94.7
Бо/Bo	14	26	26				26		95.0
БУ/Bu	19	48	43	4	1	1	48	3	86.7
Гт/Gt	65	142	123	19		7	142		94.0
Мо/Мо	19	46	44	2			46		89.7
Мн/Mn	33	62	60	2		1	62		98.3
Но/No	29	63	63			5	63		94.4
Нн/Nn	10	31	31			5	31		100.0
Сэ/Se	17	40	37	3			40	1	97.4
Хб/Khb	168	306	290	14	2	2	306		96.0
Хх/Kh-kh	12	28	22	4	2		28		75.9
Хү/Khu	17	40	38	2			40	2	91.4
Цо/Tso	19	23	22		1		23		85.0
Цц/Ts-ts	108	112	85	23	4		112		96.7
Шб/Shb	130	347	295	50	2	15	346		100.0
Өо/Uo	122	248	186	52	10	2	248		86.1
Эх/Ekh	165	281	246	32	3	7	280	1	94.5
ЭУ/ EU	37	173	138	33	2		173		93.7
Бүгд Total	1008	2063	1787	249	27	47	2061	9	94.7
Хувь			84.6	12	1.3	2.2	99.9	0.4	

Жирэмсний хяналтын хувь / сумдаар/



20-с доош насны жирэмслэлт / сумдаар /



ҮР ХӨНДӨЛТ

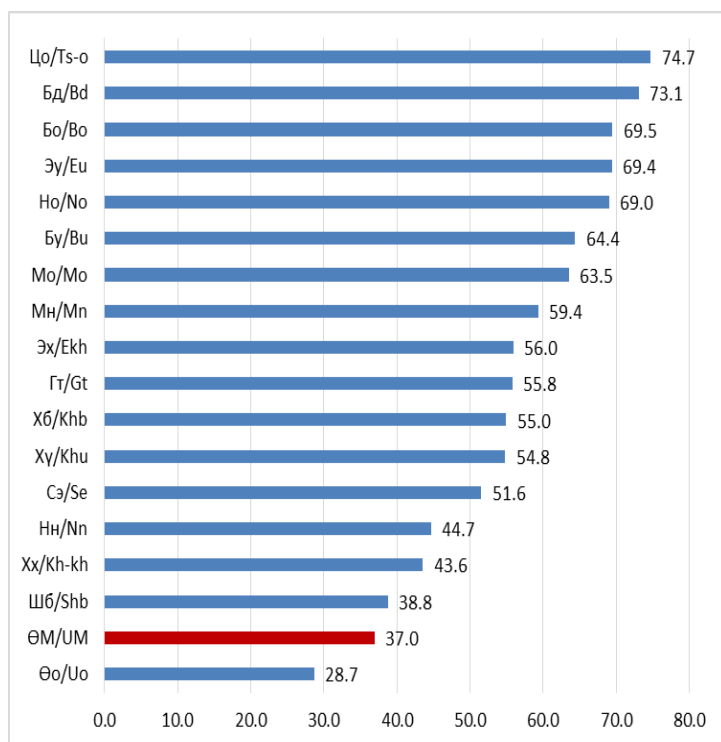
Аймгийн хэмжээнд 2019 онд нийт 713 эмэгтэй үр хөндүүлсэн нь өнгөрсөн оноос 102 тохиолдлоор буурсан ба 1000 амьд төрөлтөд 433,2 ногдож байна. Нийт үр хөндөлтийн 19,6% нь БОЭТөвд, 80,3% нь хувийн эмнэлэгт тохиолдсон байна. Нийт үр хөндүүлсэн эмэгтэйчүүдийн 5,4% нь 20-с доош насны оюутан, 32,3% нь ажилгүй, 12,6% нь малчин, 49,5% нь ажил эрхэлдэг эмэгтэйчүүд байна. Үр хөндүүлсэн эмэгтэйчүүдийн 83 % нь анх удаа, 12,7 % нь 2 удаа, 3% нь 3 удаа, 1,2% 4-5 удаа үр хөндүүлсэн байна. Мөн төрөөгүй эмэгтэй 9,3% /67/, үүний 1.4% нь 2 удаа үр хөндүүлсэн байна. 0.9 % нь хожуу үр хөндүүлжээ.

Сумын нэр	Нийт үр хөндөлт		Үүнээс хожуу үр хөндөлт		19-с доош насны үр хөндөлт		1000 амьд төрөлтөд ногдох үр хөндөлт	
	/Total abortion		/Late abortion		/No of abortions conducted in women under 19 age		/Early abortion per 1000 live births	
	2018 он	2019 он	2018 он	2019 он	2018 он	2019 он	2018 он	2019 он
Бд/Bd	19	11		289.5	3	1	487.2	289.5
Бо/Bo	16	9		225.0	1		400.0	225.0
БУ/Бу	19	19	1	422.2	1	2	475.0	422.2
Гт/Gt	36	36		360.0	1		433.7	360.0
Мо/Мо	9	15		517.2		1	333.3	517.2
Мн/Мн	23	15	1	250.0	2	1	489.4	250.0
Но/Но	27	23		425.9		2	490.9	425.9
Нн/Нн	12	15		468.8		1	444.4	468.8
Сэ/Се	15	12	1	315.8		1	312.5	315.8
Хб/Хб	66	52	2	339.9	8	5	458.3	339.9
Хх/Хх-кх	18	17		586.2	1	2	562.5	586.2
Хү/Хү	19	18		514.3	3	1	678.6	514.3
Цо/Цо	15	18	1	450.0	3	1	340.9	450.0
Цц/Цц-тс	64	48		223.3	2	1	310.7	223.3
Шб/Шб	132	136	2	1	4	8	670.1	541.8
Өо/Өо	118	101	3		4	4	457.4	437.2
Эх/Эх	135	117	2	4	8	6	639.8	531.8
Бусад газар	72	51			2	2	0.0	
Бүгд Total	815	713	13	7	43	39	525.1	433.2
Хувь			1.5	0.9	5.2	5.4		

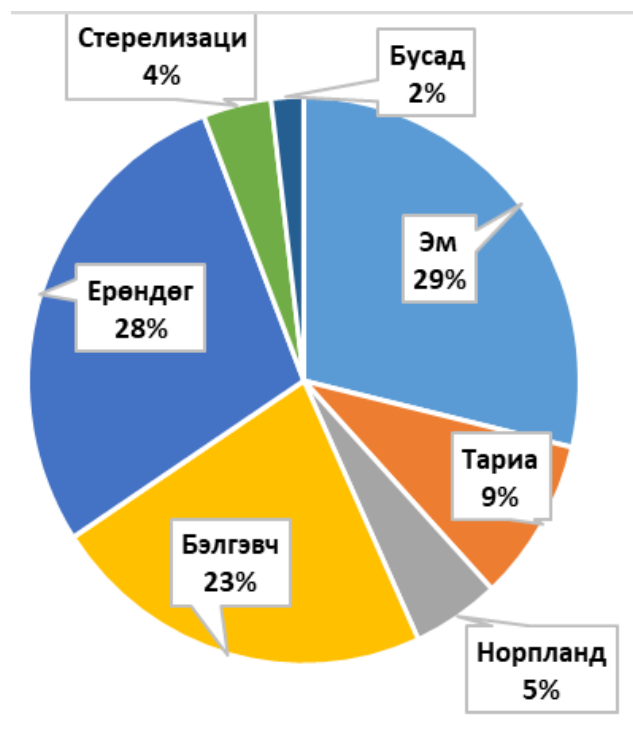
ЖИРЭМСНЭЭС СЭРГИЙЛЭХ АРГЫН ХЭРЭГЛЭЭ

Сумын нэр Sum	Бүгд Contraceptive methods total	Үүнээс /Out of them							Төрөх насны эмэгтэйчүүд ийн дунд ЖСА хэрэглээний хувь
		Эм Pills	Тариа Injec tables	Норпланд Norplant	Бэлгэвч Condoms	ЕрөндөгIU Ds	Стерелизаци Sterilization	Бусад	
Бд/Bd	377	142		29	127	43	29	7	73.1
Бо/Bo	312	112	45	15	53	71	16		69.5
Бу/Bu	329	149	52	15	57	42	10	4	64.4
Гт/Gt	746	158		69	368	113	38		55.8
Мо/Mo	256	80	48	22	22	73	11		63.5
Мн/Mn	403	72	2	17	108	163	23	18	59.4
Но/No	426	104	30	36	57	140	23	36	69.0
Нн/Nn	152	56		3	41	40		12	44.7
Сэ/Se	278	80	5	49	49	86	9		51.6
Хб/Khb	1084	352	41	20	337	241	49	44	55.0
Хх/Kh-kh	203	45	11	6	64	61	16		43.6
Хү/Khu	215	59	3	17	52	67	17	1	54.8
Цо/Ts-о	337	79	43	9	98	79	24	5	74.7
Эу/Eu	1443	396	331	28	45	643			69.4
Шб/Shb	1126	265		82	320	381	69	9	38.7
Өо/Uo	616	213	110	15	116	98	64		28.7
Эх/Ekh	1378	291	115	58	452	398	64		55.9
Бүгд/Total	6561	1884	611	335	1478	1862	265	126	37.0
Эзлэх хувь		28.7	9.3	5.1	22.5	28.3	4.0	1.9	

ЖСА хэрэглээний хувь / сум өрхөөр/:



ЖСА хэрэглээний бүтэц:



ЭХЧҮҮДИЙН АМРАХ БАЙРНЫ АШИГЛАЛТ

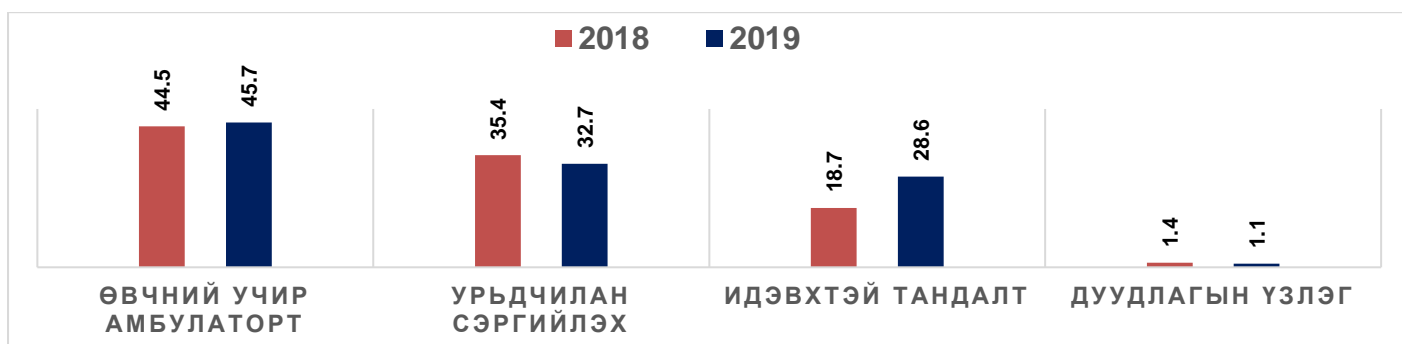
2019 онд 13 эхчүүдийн амрах байранд нийт 145 эх 861 ор хоногоор амарсан ба амарвал зохих эхийг 99.3 хувь амраасан байна. Гурвантэс, Цогтцэций сумдын эхчүүдийн амрах байраар эхчүүд амраагүй байна.

Байршил	Амрах байрны тоо		Байрандаа засвар хийсэн	Тохижилт хийсэн	Орны тоо	Ашигласан ор хоног	Амарвал зохих эхийн тоо	
	Зориулалтын байр	Эмнэлэг					Бүгд	Үүнээс: Амарсан
Ханбогд	1				2	173	43	43
Цогтцэций	1				4			
Сум дундын эмнэлэг	3			1	8	198	51	51
Баяндалай	1				2	19	6	4
БаянОвоо	1			1	2	13	4	4
Булган		1		1	1	40	6	6
Гурвантэс	1				2			
МандалОвоо		1			2	19	3	3
Манлай		1			2	7	1	1
Номгон		1			2	21	4	4
Сэврэй	1				2	9	2	2
Ханхонгор	1				2	10	1	1
Хүрмэн		1		1	2	10	1	1
ЦогтОвоо		1			1	3	1	1
Сумын эрүүл мэндийн төв	5	6	0	3	20	151	29	27
БОЭТөв	1				8	512	67	67
Нийт	9	6	0	4	36	861	147	145

АМБУЛАТОРИЙН ТУСЛАМЖ ҮЙЛЧИЛГЭЭ

Аймгийн хэмжээнд нийт 347178 үзлэг хийгдсэн нь өнгөрсөн оноос 27906 үзлэгээр өссөн байна. Нийт үзлэгт хамрагсдын 38,9% нь эрэгтэй, 61,1% нь эмэгтэй, 35.2% нь 0-18 насны хүүхэд, 13.1% нь 55-с дээш насны ахмадууд үйлчлүүлсэн байна. Амбулаторийн нэг эмчид дунджаар 1727 үзлэг ногдож байна. Нийт үзлэгт урьдчилан сэргийлэх үзлэгийн эзлэх хувь 32.7 болж өнгөрсөн оноос 2,6-р буурсан байна. Нийт бүртгэгдсэн өвчлөлд осол гэмтлийн өвчлөл 1.6% -г /1297/ эзэлж байгаа нь өнгөрсөн оноос 0.7%-р буурчээ.

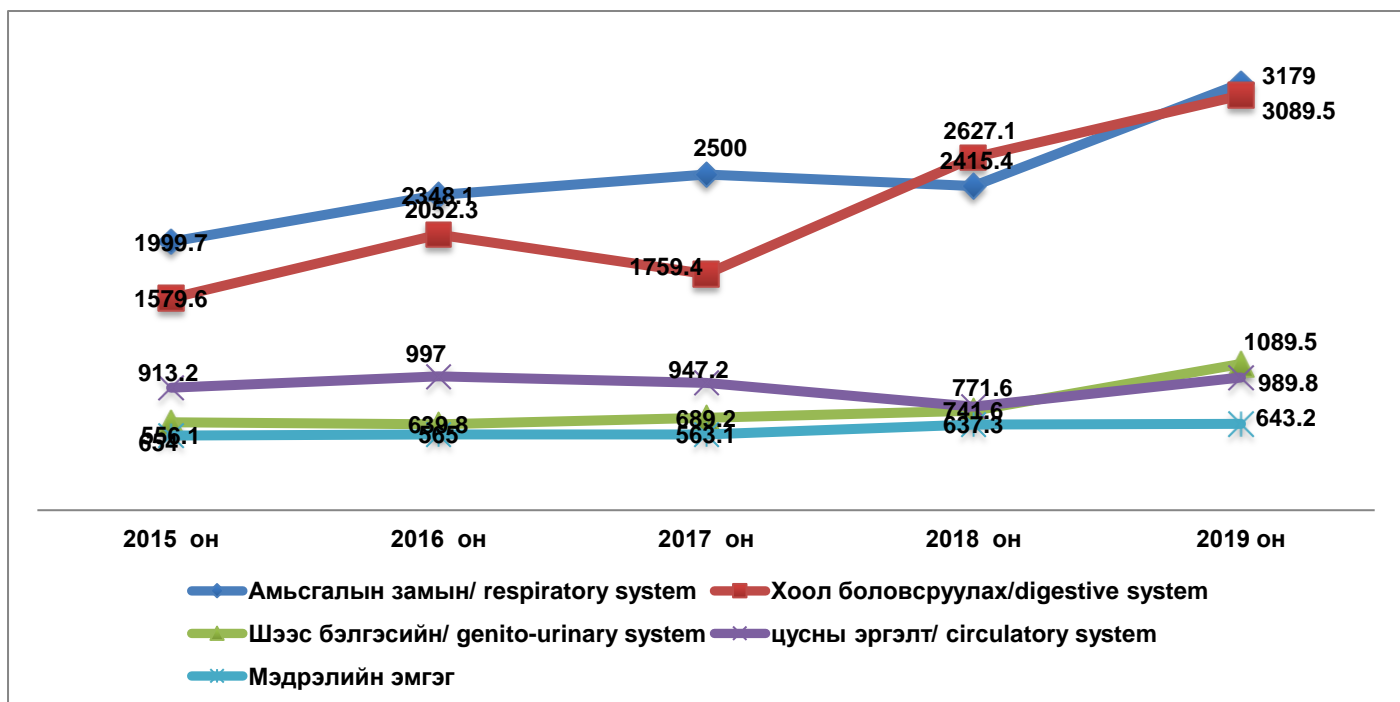
Амбулаторийн үзлэгийн төрлийг хувиар / 2018, 2019 оноор/



ЭМНЭЛГҮҮДИЙН НИЙТ ҮЗЛЭГ, БҮРТГЭГДСЭН ӨВЧЛӨЛ

Сумын нэр/Sum	Нийт үзлэг/Total examination		Урьдчилан сэргийлэх үзлэг/Prophylactic examination		Нэг иргэнийг үзсэн удаа/Average visits per person per year		Бүртгэгдсэн өвчлөл/Outpatient morbidity		Бүртгэгдсэн өвчлөл 10000 х/а/Outpatient morbidity / per 10000 pop /	
	2018	2019	2018	2019	2018	2019	2018	2019	2018	2019
Бд	9029	7315	2953	1569	4.32	3.50	1266	1121	6063.2	5366.2
Бо	3911	4524	1841	1966	2.23	2.42	889	1139	5071.3	6097.4
Бу	3328	2895	1110	1013	1.58	1.41	150	247	712.9	1204.9
Гт	6974	7952	2751	2452	1.41	1.55	2815	3889	5705.3	7582.4
Мо	5466	5793	2012	1822	3.35	3.59	113	224	692.0	1388.7
Мн	5283	7650	2638	2821	2.04	2.91	1252	1643	4837.7	6240.0
Но	5920	6847	2899	3110	4.21	12.88	1150	746	8179.2	5336.2
Нн	15404	18002	9030	12455	6.01	2.72	901	997	3514.0	3959.5
Сэ	3206	4383	1253	1558	1.60	2.16	600	965	2988.0	4756.0
Хб	13662	18714	2879	4914	1.84	2.15	4654	3669	6258.7	4208.5
Хх	6001	5847	3298	3331	3.02	2.94	67	155	337.2	780.1
Хү	4106	5347	1331	1959	2.64	3.44	407	509	2620.7	3271.2
Цо	5643	5929	2419	2740	3.11	3.26	586	649	3226.9	3569.9
Цц	14784	14086	5068	1014	1.88	1.74	2681	6166	3407.0	7602.0
БОЭТөв	42693	115488	46841	41295			34268	35078		
Шб	22365	28608	7119	7261	2.24	2.64	2690	3571	2694.6	3291.5
Өо	11719	13655	2809	4283	1.42	1.62	648	3121	785.8	3695.7
Эх	21312	23404	5949	8350	2.42	2.52	1245	5000	1414.8	5388.5
ЭУ	9108	8791	1875	2427			2552	1918		
Хувийн хэвшил	42693	38540	4701	4432			5144	8588		
Цэргийн анги	2919	3408	2496	2939			399	435		
Дүн	319272	347178	113272	113691	4.69	4.96	64377	79830	9451.4	11420.2

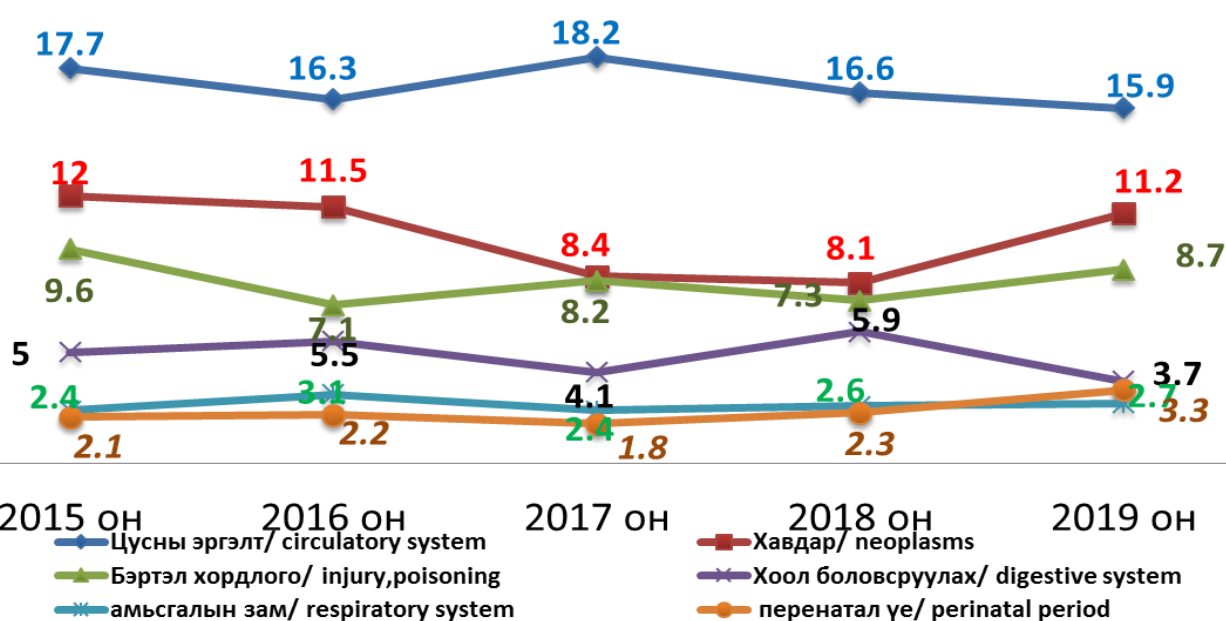
Хүн амын өвчлөлийн тэргүүлэх шалтгаан / сүүлийн 5 жилээр /



ХҮН АМЫН ӨВЧЛӨЛ, НАС БАРАЛТЫН ШАЛТГААН / өвчний ангиллаар /

№	Өвчний бүлэг	Бүртгэгдсэн өвчлөл				Нас баралт			
		Тоо		10000 хүн амд		Тоо		10000 хүн амд	
		2018	2019	2018	2019	2018	2019	2018	2019
1	Амьсгалын тогтолцооны өвчнүүд	16452	22222	2415.4	3179.0	18	19	2.6	2.7
2	Хоол шингээх эрхтний өвчин	17894	21596	2627.1	3089.5	40	26	5.9	3.7
3	Шээс бэлгэсийн тогтолцооны өвчин	5051	7565	741.6	1082.2	11	3	1.6	0.4
4	Цусны эргэлтийн тогтолцооны өвчин	5256	6919	771.6	989.8	113	111	16.6	15.9
5	Бэрттэл хордлого гаднын шалтгаант өвчин	1482	1297	217.6	185.5	50	61	7.3	8.7
6	Чих ба хөхөнцрийн өвчин	2290	2126	336.2	304.1				0.0
7	Халдварт өвчин	634	739	93.1	105.7		1		0.1
8	Нүд ба түүний дайврын өвчнүүд	3795	3368	557.2	481.8				0.0
9	Арьс халимны өвчнүүд	2963	3895	435.0	557.2				0.0
10	Мэдрэлийн тогтолцооны өвчин	4341	4496	637.3	643.2	7	10	1.0	1.4
11	Яс булчин холбох нэхдэсний өвчин	2284	3140	335.3	449.2	3		0.4	0.0
12	Дотоод шүүрэл тэжээл бодисын солилцоо	898	1313	131.8	187.8	2	7	0.3	1.0
13	Цус цус бүтээх эрхтний өвчин	329	225	48.3	32.2		2		0.3
14	Хавдар	66	45	9.7	6.4	55	78	8.1	11.2
15	Сэтгэцийн эмгэг	647	947	95.0	135.5	3		0.4	0.0
16	Төрөлхийн гажиг, өнгөт тогтолцооны гажуудал	92	75	13.5	10.7	5	6	0.7	0.9
17	Жирэмсэн төрөх, төрсний дараах үе	270	303	39.6	43.3				0.0
18	Төрөх тойрны перинаталь үед үүсэх эмгэг	251	148	36.8	21.2	16	23	2.3	3.3
19	Бүгд	64377	79830	945.1	11420.3	323	347	47.4	49.6

Хүн амын нас баралтын тэргүүлэх шалтгаан / сүүлийн 5 жилээр /



ХАЛДВАРТ БУС ӨВЧНИЙ ЭРТ ИЛРҮҮЛЭГ

Халдварт бус өвчний эрт илрүүлгийн үзлэг 66% тай хийгдсэн нь өнгөрсөн оноос 6.5%-р нэмэгдсэн ба Булган сум, өрхийн эмнэлгүүдийн хамралт аймгийн дунджаас доогуур байна. Артерийн гипертензи эрт илрүүлэг 76.2, чихрийн шижин өвчний үзлэг 76.8, умайн хүзүүнийх 87, хөхний өмөн илрүүлэх үзлэг 63.5, элэгний эрт илрүүлэг 56.1% тай тус тус хийгдсэн. Эрт илрүүлэгт хамрагсдын 43 % нь эрэгтэй, 57 % нь эмэгтэйчүүд байна. Эрт илрүүлэг үзлэгийн үр дүнд артерийн гипертензи өвчтэй 108, чихрийн шижинтэй 17, хөхний өөрчлөлттэй 88, умайн хүзүүний өөрчлөлттэй 98 хүнийг илрүүлж 4 хавдрыг эд эсийн шинжилгээгээр баталгаажуулан эрт үед нь эмчилгээнд хамруулсан байна. Мөн В вирустэй 331, С вирустэй 372 хүнийг нарийн мэргэжлийн эмчийн эмчилгээ, хяналтад авч, С вирустэй эсрэг эмчилгээнд 309 орж 128 хүн эмчлэгдсэн байна. В вирусын эсрэг эмчилгээг 172 хүнд эхэлсэн байна. 2019 оны эцсийн байдлаар артерийн даралт ихсэх өвчний улмаас 1209, чихрийн шижингийн улмаас 190 хүн тус тус хяналтад эмчлэгдэж байна.

Эрт илрүүлгийн үзлэгийн хамрагдалтыг сумдаар:

Эмнэлгийн нэр	Артерийн даралт ихсэх өвчний эрт илрүүлэг	Чихрийн шижингийн эрт илрүүлэг			Элэгний хавдарын эрт илрүүлэг/15-65/			Умайн хүзүүний эсийн шинжилгээ			Хөхний үзлэгт хамрагдсан хүн			Дундаж хувь			
		хамрагдвал зохих	хамрагдсан	хамрагдсан хувь	хамрагдвал зохих	хамрагдсан	хамрагдсан хувь	хамрагдвал зохих	хамрагдсан	хамрагдсан хувь	хамрагдвал зохих	хамрагдсан	хамрагдсан хувь				
1	Бд	416	363	87.3	543	410	75.5	449	348	77.5	126	78	61.9	488	338	69.3	74.3
2	Бо	303	303	100.0	404	404	100	917	875	95.4	117	113	96.6	451	454	100	98.5
3	Бу	411	290	70.6	411	290	70.6	427	51	11.9	90	21	23.3	404	230	56.9	46.7
4	Гт	663	510	76.9	531	535	100	3331	248	7.4	111	159	143.2	413	729	176	101
5	Мо	371	329	88.7	372	329	88.4	372	329	88.4	103	60	58.3	428	379	88.6	82.5
6	Мн	483	455	94.2	483	529	109	1658	1615	97.4	155	143	92.3	612	541	88.4	96.4
7	Нн	388	389	100.3	388	389	100	395	407	103.0	83	80	96.4	373	351	94.1	98.8
8	Но	597	614	102.8	655	587	89.6	664	589	88.7	135	93	68.9	380	330	86.8	87.4
9	Сэ	286	275	96.2	427	399	93.4	1257	1115	88.7	120	122	101.7	487	473	97.1	95.4
10	Хб	1460	1613	110.5	1460	1613	110	2429	1777	73.2	384	145	37.8	1654	1116	67.5	79.9
11	Хх	408	372	91.2	408	372	91.2	1508	513	34.0	108	72	66.7	355	343	96.6	75.9
12	Хү	344	246	71.5	386	298	77.2	882	579	65.6	95	71	74.7	360	369	102	78.3
13	Цо	375	375	100.0	375	375	100	715	609	85.2	114	90	78.9	478	450	94.1	91.7
	Сумын дүн	6505	6134	94.3	6843	6530	95.4	15004	9055	60.4	1741	1247	71.6	6883	6103	88.7	82.1
15	Шб	1260	775	61.5	1260	775	61.5	1990	1689	84.9	609	312	51.2	2199	1155	52.5	62.3
16	Өо	1188	357	30.1	1188	357	30.1	3621	664	18.3	528	117	22.2	1716	540	31.5	26.4
17	Эх	1428	676	47.3	1521	676	44.4	3942	2602	66.0	438	314	71.7	2082	1173	56.3	57.2
18	Эу	1150	846	73.6	1150	853	74.2	3517	1753	49.8	451	170	37.7	1800	350	19.4	50.9
	Өрхийн дүн	5026	2654	52.8	5119	2661	52.0	13070	6708	51.3	2026	913	45.1	7797	3218	41.3	48.5
	Нийт дүн	11531	8788	76.2	11962	9191	76.8	28074	15763	56.1	3767	2160	57.3	14680	9321	63.5	66.0

ХЭВТЭН ЭМЧЛҮҮЛЭХ ТУСЛАМЖ ҮЙЛЧИЛГЭЭ

2019 онд хэвтүүлэн эмчлэх улсын төсвийн 15, хувийн 6 эмнэлэгт 15803 хүн 103030 ор хоногээр хэвтүүлэн эмчилсэн нь өнгөрсөн оны мөн үеэс 735 тохиолдлоор нэмэгдсэн ба эмчлүүлэгсдийн дундаж ор хоног/ 6,5/, орны фонд ашиглалт/ 151.3/ орны эргэлт / 23.2/ тус тус байна. Мэс засалд 2108 хүн орсны 8 % буюу 169 хүүхэд байна. Үүнээс дурангийн хагалгаа 146 хийгдсэн нь өмнөх оноос 77 тохиолдлоор нэмэгдсэн байна. Давтан хагалгаа хийгдээгүй ба мэс заслын хүндрэл 3 тохиолдож нас баралт гараагүй байна. Улсын хэмжээнд 927293 хүн 6534393 ор хоногээр хэвтэн эмчлүүлсний дундаж ор хоног 7 байна.

Эмнэлгийн орны ашиглалт / байгууллагуудаар /

Сумын нэр Sum	Орны тоо Hospital beds	Эмнэлэгт хэвтэн эмчлүүлсэн хүн Number of inpatients		Ор хоног Bed days		Дундаж ор хоног Average length of stay		Орны эргэлт Number of patients per bed per year		Орны фонд ашиглалт Utilization of bed fund	
		2018	2019	2018	2019	2018	2019	2018	2019	2018	2019
БД/Bd	11	201	148	1663	1210	8.3	8.2	20.1	13.5	166.3	110.0
БО/Bo	10	265	185	1904	1255	7.2	6.8	26.5	18.5	190.4	125.5
БУ/Bu	10	183	154	1092	883	6	5.7	20.3	15.4	121.3	88.3
ГТ/Gt	17	390	349	2295	2067	5.9	5.9	19.5	20.5	114.8	121.6
МО/Мо	10	285	252	1859	1503	6.5	6	31.7	25.2	206.6	150.3
МН/Мн	12	249	249	1634	1687	6.6	6.8	20.8	20.8	136.2	140.6
НО/Но	11	215	161	1288	943	6	5.9	19.5	14.6	117.1	85.7
НН/Нн	12	317	338	2420	2601	7.6	7.7	22.6	28.2	172.9	216.8
СЭ/Se	12	250	273	1517	1644	6.1	6	22.7	22.8	137.9	137.0
ХБ/Хhb	35	752	919	4992	5578	6.6	6.1	20.9	26.3	138.7	159.4
ХХ/Хh-kh	7	105	105	906	864	8.6	8.2	11.7	15.0	100.7	123.4
ХҮКhu	10	154	157	1211	1194	7.9	7.6	17.1	15.7	134.6	119.4
ЦОТso	11	334	339	1655	1678	5	4.9	37.1	30.8	183.9	152.5
ЦЦ/Ts-ts	45	1423	1268	9038	7536	6.4	5.9	33.1	28.2	210.2	167.5
БОЭТөв	349	7441	8289	50218	55001	6.7	6.6	21.3	23.8	143.9	157.6
Хувийн эмнэлэг	99	2489	2593	14608	17222	5.9	6.6	25.7	26.2	150.6	174.0
Цэргийн анги 166	20	15	24	99	164	6.6	6.8	1.4	1.2	9	8.2
Дүн Total	681	15068	15803	98399	103030	6.5	6.5	22.5	23.2	147.1	151.3

ХАЛДВАРТ ӨВЧИН

2019 онд 16 төрлийн 739 халдварт өвчин бүртгэгдсэн нь 10000 хүн амд 110,8 болж өнгөрсөн оноос 14-р нэмэгдсэн ба БЗДХ, сүрьеэ, усан суулга, улаан эсэргэнэ, хоолны хордлого зэрэг өвчлөл өмнөх оноос нэмэгдсэн байна. Халдварт өвчний гаралт аймгуудын дунджаас 3.3-р / 107.5/ их, улсын дунджаас 28,9 / 139.7/ тус тус бага байгаа ба улсын хэмжээнд халдварт өвчин нэмэгдсэн байна.

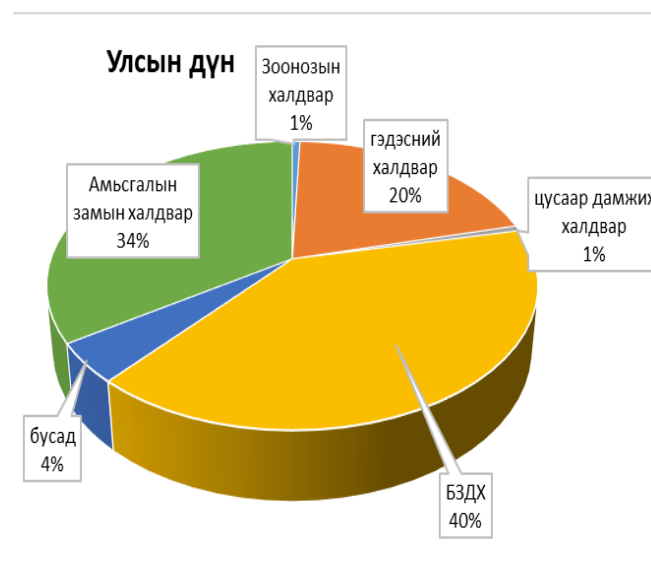
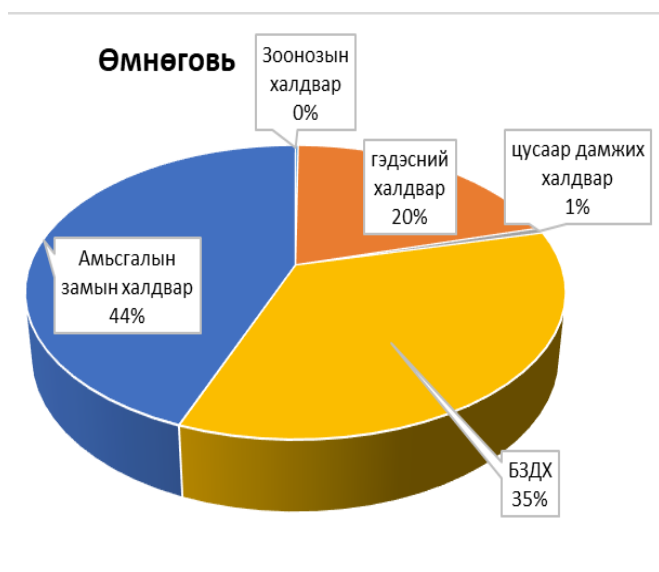
Халдварт өвчний гаралтыг улс аймгийн түвшинтэй харьцуулбал /10000 хүн амд /:



Нийт халдварт өвчин болон БЗДХалдвар /сум өрхөөр/:

Сумын нэр Sum	Нийт халдварт өвчин /Total/								Бэлгийн замаар дамжих халдвар							
					Тэмбүү /Syphilis/				Заг хүйтэн/ <i>Gono-coccai infection/</i>				Трихомониаз /Trichomoniasis/			
	Бодит тоо abs.num		10000 хүн амд per10000pop		Бодит тоо abs.num		10000 хүн амд per10000pop		Бодит тоо abs.num		10000 хүн амд per10000pop		Бодит тоо abs.num		10000 хүн амд per10000pop	
	2018	2019	2018	2019	2018	2019	2018	2019	2018	2019	2018	2019	2018	2019	2018	2019
БД/Bd	6	8	28.7	38.3		2		9.6		1		4.8	2		9.6	
БО/Bo	7	2	39.9	10.7	3	1	17.1	5.4	1		5.7		1		5.7	
БУ/Bu	4	4	19.0	19.5	1	1	4.8	4.9		1		4.9	1	1	4.8	4.9
ГТ/Gt	11	40	22.3	78.0	2	2	4.1	3.9		1		1.9	2		4.1	
МО/Mo	2	12	12.2	74.4		3	0.0	18.6					1		6.1	
МН/Mn	6	11	23.2	41.8		7	0.0	26.6					3		11.6	
НО/No	9	13	64.0	93.0	1	3	7.1	21.5	1	3	7.1	21.5			0.0	
НН/Nn	4	4	15.6	15.9		1	0.0	4.0	1		3.9			1	0.0	4.0
СЭ/Se	5	4	24.9	19.7			0.0	0.0					3	2	14.9	9.9
ХБ/Khb	78	133	104.9	152.6	9	14	12.1	16.1	4	14	5.4	16.1	5	9	6.7	10.3
ХХ/Kh-kh	9	13	45.3	65.4	1	3	5.0	15.1	2	3	10.1	15.1	1	1	5.0	5.0
ХҮ/Khu	10	6	64.4	38.6		1	0.0	6.4		1		6.4	1		6.4	
ЦОТ/so	13	6	71.6	33.0	2	2	11.0	11.0	3		16.5		2	1	11.0	5.5
ЦЦ/Ts-ts	49	63	62.3	77.7	8	15	10.2	18.5	3	2	3.8	2.5	3	2	3.8	2.5
бусад	44	67			8	31			16	6			1	1		
ШБ/Shb	131	142	131.2	130.9	8	17	8.0	15.7	3	7	3.0	6.5	7	8	7.0	7.4
ӨО/Uo	97	116	117.6	137.4	18	19	21.8	22.5	10	6	12.1	7.1	22	13	26.7	15.4
ЭХ/Ekh	135	95	153.4	102.4	16	20	18.2	21.6	22	14	25.0	15.1	8	11	9.1	11.9
Дүн Total	634	739	96,8	105.7	77	142	11.3	20.3	66	59	9.7	8.4	63	50	9.2	7.2

Халдварт өвчний бүтэц:



Гэдэсний халдвар болон цусаар дамжих халдвар

Сумын нэр Sum	Гэдэсний халдвар								Цусаар дамжих							
	Цусан суулга Shigellosis				Гепатит А AcutehepatitisA				Гепатит С AcutehepatitisC				Гепатит В Acutehepatitis B			
	Бодит тоо Abs.num		10000 хүн амд per10000p		Бодит тоо Abs.num		10000 хүн амд per10000p		Бодит тоо Abs.num		10000 хүн амд per10000p		Бодит тоо Abs.num		10000 хүн амд per10000p	
	2018	2019	2018	2019	2018	2019	2018	2019	2018	2019	2018	2019	2018	2019	2018	2019
БД/Bd																
БО/Bo													2		11.4	
БУ/Bu																
ГТ/Gt																
МО/Mo																
МН/Mn																
НО/No		1		3.9	1		7.1									
НН/Nn														1		7.1
СЭ/Se														1		4.9
ХБ/Khb	2	4	2.7	4.5										1		1.3
ХХ/Kh-kh																
ХҮKhu														1		6.4
ЦОТso																
ЦЦ/Ts-ts	7	7	8.9	8.6										3		3.8
бусад		2							1					2		
ШБ/Shb	1	9	1.0	8.3											1	0.9
ӨО/Uo	5		6.1												1	1.1
ЭХ/Ekh	8	6	9.1	6.4										1		1.1
Дүн Total	23	29	3.4	4.1	1	0	0.1	0	1	0	0.1	0	8	5	1.2	0.7

Амьсгалын замын болон зоонозын халдвар:

Сумын нэр Sum	Амьсгалын замын халдвар												Зоонозын халдвар							
	Сүрьеэ / Tubercu losis/				Гар хөл амны өвчин				Улаан эсэргэнэ				Салхин цэцэг / Varicella				хачигт рекетсиоз / tick-borne rickettsioses			
	Бодит тоо Abs.num		10000 хүн амд per10000p		Бодит тоо Abs.num		10000 хүн амд per10000p		Бодит тоо Abs.num		10000 хүн амд per10000p		Бодит тоо Abs.num		10000 хүн амд per10000p		Бодит тоо Abs.num		10000 хүн амд per10000p	
	2018	2019	2018	2019	2018	2019	2018	2019	2018	2019	2018	2019	2018	2019	2018	2019	2018	2019	2018	2019
БД/Bd	1	2	4.8	9.6		1		4.8					1	1	4.8	4.8	1		4.8	
БО/Bo									1		5.7			1		5.4				
БУ/Bu	1	1	4.8	4.9											0.0					
ГТ/Gt		1		1.9	2		4.1		1		2.0		2	36	4.1	70.2				
МО/Mo						2		12.4						4		24.8				
МН/Mn	1		3.9		1		3.9							1		3.8				
НО/No	1	1	7.1	7.2	4	1	28.4	7.2		1		4.0		1		7.2		1		4
НН/Nn													2		7.8	0.0				
СЭ/Se	1		5.0										1		5.0	0.0				
ХБ/Khb	4	3	5.4	3.4		3		3.4					48	79	64.6	90.6				
ХХ/Kh-kh		2		10.1	3		15.1			1		5.0	1	1	5.0	5.0				
ХҮKhu	1	1	6.4	6.4		1		6.4					7		45.1	0.0	1		6.4	
ЦОТso		2		11.0									6		33.0	0.0				
ЦЦ/Ts-ts	1	4	1.3	4.9	1		1.3						37	13	47.0	16.0				
бусад	1	4			1								5	4						
ШБ/Shb	5	5	5.0	4.6	27	16	27.0	14.7	5	16	5.0	14.7	64	17	64.1	15.7				
ӨО/Uo	3	4	3.6	4.7	9	9	10.9	10.7	2	9	2.4	10.7	19	36	23.0	42.6				
ЭХ/Ekh	1		1.1		18	10	20.5	10.8	4	9	4.5	9.7	45	17	51.1	18.3		1		1
Дүн Total	21	30	3.1	4.3	66	43	9.7	6.2	13	36	1.9	5.2	238	215	34.9	30.8	2	2	0.3	0.2

Түргэн тусламжийн үйлчилгээ

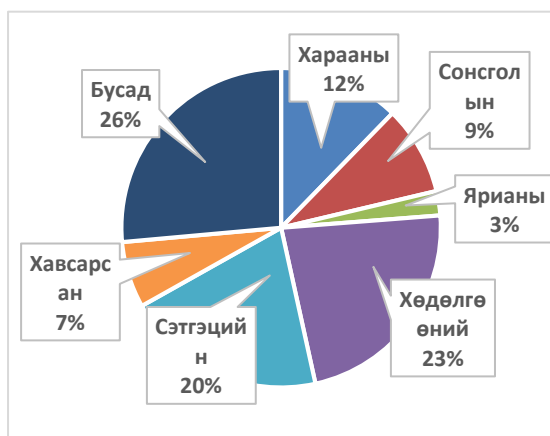
Эрүүл мэндийн байгууллагууд нь 12055 дуудлагад 261896 км явж үйлчилсэн байна. Нийт дуудлагын 14,1 % нь алсын дуудлага, 5,5 % нь осол гэмтлийн дуудлага эзэлж байгаа нь өнгөрсөн оноос дуудлага болон осол гэмтлийн дуудлага нэмэгдсэн байна. Түргэн тусламжийн дуудлагад 10 минутаас хойш гарсан дуудлагын эзлэх хувь өнгөрсөн оны түвшинд байна. БОЭТ-с алсын 155 дуудлагад 50654 км явж үйлчилсэн байна.

Байгууллагын нэр	Түргэн тусламжийн дуудлага	Гүйцэтгэсэн алсын дуудлага	Осол гэмтлийн дуудлагад үйлчилсэн	Дуудлагад явсан км	Түргэн тусламжийн дуудлагын гаралт			Түргэн тусламжийн дуудлагад 10 минутаас хойш гарсан хувь	
					10 минут дотор	11-20 минут дотор	21-с дээш	2018 он	2019 он
БД/Vd	218	43	19	10232	186	21	11	18.3	14.7
БО/Bo	213	19	17	11528	211	2		4.2	0.9
БУ/Bu	226	158		25747	213	23		36.4	5.8
ГТ/Gt	424	41	24	8689	210	129	85	28.3	50.5
МО/Mo	274	92	3	11899	216	58		35.6	21.2
МН/Mn	291	111	17	12197	209	60	22	30.4	28.2
НО/No	162	123	4	19441	62	56	44	50.0	61.7
НН/Nn	196	133	13	20270	121	67	8	15.0	38.3
СЭ/Se	218	182	14	19576	215	1	2	0.0	1.4
ХБ/Khb	946	131	59	56706	858	88		2.5	9.3
ХХ/Kh-kh	514	274	1	18164	172	327	15	100.0	66.5
ХҮ/Khu	241	112	11	19845	199	36	6	19.5	17.4
ЦОТ/so	248	71	17	10809	160	84	4	42.7	35.5
ЦЦ/Ts-ts	803	57	47	13536	739	42	22	9.0	8.0
БОЭТөв	6496	155	419		5512	676	308	15.3	15.1
ШБ	80			258	61	10	9	7.1	23.8
ӨО	151			816	71	42	38	57.1	53.0
ЭХ	111			1170	42	57	12	76.9	62.2
ЭУ	199			1013	162	19	18	0.0	18.6
Бусад/э	44	3	1		14		30	52.6	68.2
Бүгд	12055	1703	666	261896	9472	1767	816	20.3	21.4
Эзлэх хувь		14.1	5.5		78.5	14.6	6.7		

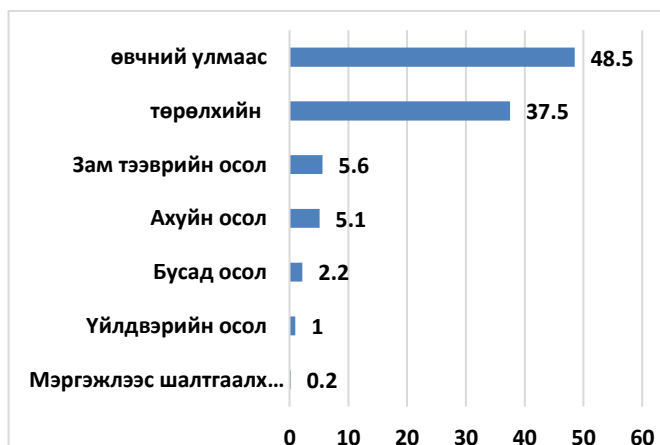
Хөгжлийн бэрхшээлтэй иргэдийн эрүүл мэнд

2019 онд шинээр 188 хүн хөгжлийн бэрхшээлтэй болж, 265 шилжиж, 69 хүн нас барсан ба нийт 2028 хөгжлийн бэрхшээлтэй иргэд өрх сумын эмнэлгийн хяналтад байна. Нийт ХБИргэдийн 53,7% нь эрэгтэй, 44.3% нь эмэгтэй, 16,3% нь /331/ 0-20 хүртэлх насны хүүхэд, 48.4% /983/ нь 20-50 хүртэлх насны, 35,3% /714/ нь 50-с дээш насны хүн байна. Хөгжлийн бэрхшээлтэй 433 хүн буюу 21,3 % нь байнгын асаргаатай байдаг ба 15-с дээш насны иргэдийн 66,4% нь ажилгүй байна. 41 иргэн протезтэй, 36 иргэн тэргэнцэртэй байна.

Хөгжлийн бэрхшээлийн төрөл:



Хөгжлийн бэрхшээлд хүргэсэн шалтгаан:



АХМАД НАСТНЫ ЭРҮҮЛ МЭНД

2019 оны жилийн эцсийн хүн амын тооллогоор 60-с дээш насны эрэгтэй 1809, 55-с дээш насны эмэгтэй 3926, нийт 5335 ахмад бүртгэгдсэн байна. Сум өрхийн эмнэлгийн хяналтад 5197 ахмад буюу 97.4 % нь хамрагджээ. Хяналтад байгаа ахмадуудын 52.8 % нь эрүүл мэндийн 3-5-р бүлгийн, 6.5 % нь хараат, 4 % нь танин мэдрэхүйн чадвар нь их буурсан, 5.8 % нь хоол тэжээлийн хомсдолтой, 1.5 % нь насны доройтолд орсон байна. Нийт ахмадуудын 33.9 % нь эрэгтэй, 66.1% нь эмэгтэй байгаа нь эрэгтэйчүүдийн дундаж наслалт харьцангуй бага байгааг харуулж байна. Нийт 95-с дээш насны 21 өндөр настан амьдарч байгаа ба 85.7 % нь /18/ эмэгтэй байна. 100 дээш настай 4 хүний 3 нь эмэгтэй байна.

Өвчний улмаас 2376 өндөр настан эмнэлгийн идэвхтэй хяналтад эмчлүүлж байгаа ба өндөр настны өвчлөлийн голлох шалтгаан нь зүрх судасны эмгэг /24,5%, нүдний эмгэг /10,6/, чихний эмгэг /10.1% /, яс булчин, үе мөчний эмгэг / 10,5%/, хоол боловсруулах замын эмгэг / 7,7%/, бөөр шээсний замын эмгэг /5,9%/, хавдар /7,1%/, тус тус тэргүүлж байна.

Ахмад настны эрүүл мэндийн үнэлгээ /сумдаар/

Үзүүлэлт	Өдөр тутмын бие даах чадвар			Багаж хэрэгсэлтэй ажиллах чадвар			Сэтгэц, танин мэдэхүйн чадвар			Хоол тэжээлийн хүрэлцээ			Биеийн жингийн индекс			
	Хэвийн	Алдагдсан	Хараат	Хэвийн	Алдагдсан	Хараат	Хэвийн	Бага зэрэг буурсан	Их буурсан	Хэвийн	Дутал үүсэх эрсдэлтэй	Дуталтай	Туранхай	Хэвийн	Илүүдэл жинтэй	Тарган
Шимбилэг	794	92	94	749	80	151	806	86	88	105	601	274	105	548	300	27
Өнө-Орших	218	108	84	218	108	84	282	113	15	390	20	0	12	380	18	0
Энхийн хүслэн	674	109	21	692	93	19	587	206	11	546	251	7	23	500	218	63
ӨЭМТөв	1686	309	199	1659	281	254	1675	405	114	1041	872	281	140	1428	536	90
Баяндалай	177	47	12	177	46	13	196	21	19	216	15	5	4	206	15	11
Баян-Овоо	146	16	2	141	21	2	138	25	1	152	11	1		134	26	4
Булган	198	16	6	187	25	8	176	26	18	175	42	3	5	169	35	11
Гурвантэс	308	54	18	299	63	18	311	54	15	366	14		11	252	102	15
Мандал-Овоо	113	10	6	115	8	6	114	11	4	127	2		2	111	11	5
Манлай	208	22	5	207	23	5	218	13	4	227	8		6	70	124	35
Номгон	195	33	16	190	39	15	234	6	4	227	17	0	15	189	21	19
Ноён	108	4	5	105	5	7	114	3		117			4	76	28	9
Сэврээ	188	3	8	188	4	7	191	4	4	197	2	0	2	175	18	4
Ханбогд	171	47	26	185	43	16	198	42	4	199	39	6	19	163	53	9
Ханхонгор	183	49	25	177	52	28	203	40	14	233	22	2	25	211	14	7
Хүрмэн	156			149	2	5	155		1	155	1			144	10	2
Цогт-Овоо	132	9		135	6		139	2		141			6	118	13	4
Цогтцэций	242	25	14	235	29	17	258	16	7	264	12	5	26	228	13	14
СЭМТ	2525	335	143	2490	366	147	2645	263	95	2796	185	22	125	2246	483	149
Бүгд	4211	644	342	4149	647	401	4320	668	209	3837	1057	303	265	3674	1019	239
Эзлэх хувь	81	12.4	6.58	79.8	12.4	7.72	83.1	12.9	4.02	73.8	20.3	5.83	5.1	70.7	19.6	4.6

ӨРХ, ХҮН АМЫН ЭРҮҮЛ МЭНДИЙН БАЙДАЛ

Аймгийн хэмжээнд орон нутгийн гэрчилгээтэй эрүүл мэндийг дэмжигч өрх 207 буюу нийт өрхийн 1% байна. Нийт хүн амын 76.6% нь эрүүл мэндийн I.II дугаар бүлэг буюу эрүүл, харьцангуй эрүүл, 1.6% нь IV.V бүлгийн хүн ам буюу архаг хууч өвчтэй, хөдөлмөрийн чадвар нь хэсэгчилсэн болон бүр мөсөн алдагдсан хүн ам эзэлж байна. Нийт өрхийн 56.2% нь эрүүл, 33.6% нь бага өртөмхий, 10.3% нь өртөмхий өрх эзэлж байна. Өрхүүдийн 2.8% нь тухайн жилдээ шилжилт хөдөлгөөн хийсэн байна.

Харьяалал	Хүн амын тоо		Бүгдээс: Хүн амын эрүүл мэндийн бүлгээр					Өрхийн эрүүл мэндийн байдал				Шилжин ирсэн өрх	Алслагдсан өрх	Иоджуулсан давс хэрэглэдэг өрхийн тоо	Эрүүл мэндийг дэмжигч өрхийн тоо
	Харьяаллын	Тур оршин суугч	I	II	III	IV	V	Өрхийн тоо-Бүгд	Үүнээс						
									Эрүүл өрх	Өвчлөлд бага өртөмтгий өрх	Өвчлөлд өртөмтгий өрх				
Ноён	1398	0	597	517	263	16	5	451	350	95	6		256	256	11
Ханбогд	8718	25000	1814	15516	16352	24	12	1954	532	1231	191	102	113	1954	0
Цогтцэций	8111	22000	16345	12775	748	209	34	2443	1561	729	153	49	431	2443	26
Сум дундын эмнэлэг	18227	47000	18756	28808	17363	249	51	4848	2443	2055	350	151	800	4653	37
Баяндалай	2089	0	834	459	694	71	31	652	356	201	95	19	431	621	15
Баян-Овоо	1868	0	950	580	159	177	2	583	382	100	101	2	457	583	13
Булган	2050		1350	562	129	6	3	716	551	153	12	2	5	716	1
Гурвантэс	5129	5560	5305	4210	1098	60	16	1571	1227	265	79	20	812	1235	20
Мандал-Овоо	1613		758	740	96	12	7	516	500	16		2	16	516	10
Манлай	2633		1861	550	166	43	13	719	419	239	61	7	213	647	5
Номгон	2518		1423	628	323	128	16	782	426	227	129		73	759	
Сэврэй	2029	0	1610	168	238	5	8	630	291	201	138	24	383	410	20
Ханхонгор	1986		896	730	290	53	17	790	502	210	78	25	72	701	11
Хүрмэн	1556	34	970	385	198	35	2	542	160	303	79	1	10	542	1
Цогт-Овоо	1818		1233	425	92	42	26	557	326	155	76	11	5	557	26
Сумын эрүүл мэндийн төв	25289	5594	17190	9437	3483	632	141	8058	5140	2070	848	113	2477	7287	122
Шимбилэг	10120	729	4022	3757	2956	98	16	3403	1529	1365	509	213	1874	2698	8
ӨнөОрших	7716	1114	1729	3341	3174	249	337	2034	1030	846	158	13	65	2034	15
Энхийн хүслэн	8550	729	5443	3296	408	103	29	2754	1705	751	298	103	3099	2754	25
Өрхийн эрүүл мэндийн төв	26386	2572	11194	10394	6538	450	382	8191	4264	2962	965	329	5038	7486	48
Бүгд	69902	55166	47140	48639	27384	1331	574	21097	11847	7087	2163	593	8315	19426	207
Эзлэх хувь			37.7	38.9	21.9	1.1	0.5		56.2	33.6	10.3	2.8	39.4	92.1	1.0

ЭМ ЗҮЙН ТУСЛАМЖ ҮЙЛЧИЛГЭЭ

2019 онд 14 Эргэлтийн эмийн сан, 28 хувийн эмийн сангаар нийт 102357 жор хүлээн авч 7574,7 сая төгрөгийн эм бараа борлуулалт хийгдсэн байна. ЭЭСангууд нь 8,8 -1494,7 сая төгрөгийн борлуулалттай ажилласан байна. Нийт эм бараа борлуулалтыг нийт хүн амд харьцуулбал нэг хүнд дунджаар 108362 төгрөгийн эм бараа ногдож байгаа нь өнгөрсөн оноос 13943 төгрөгөөр нэмэгдсэн байна. Нийт эм бараа борлуулалтын 44,2 % нь жоргүйгээр олгосон эм бараа байгаа нь өмнөх жилээс 0,4-р нэмэгдэж, жоргүй олгох эм барааны борлуулалт өссөн байна.

Эмийн сангуудын жор хүлээн авалт, эм борлуулалт

№	Сумд	Үүнээс				Нийт эм бараа борлуулалт	Үүнээс		
		Нийт хүлээн авсан жорын тоо	Энгийн эмийн жор	Мансууруулах	Даатгалаар		Жороор олгосон эм бараа борлуулалт	Жоргүй олгосон эм бараа борлуулалт	Даатгалаар олгосон эм бараа борлуулалт
1	Баяндалай	1997	1955	42	1116	86,801,152.00	8,640,000	66,727,611	11,433,541
2	Баян-Овоо	1208	1208		830	49,153,404.00	19537709	13357986	16257709
3	Булган	874	868	6	392	38,391,153.00	33270000	68800	5052353
4	Гурвантэс	1761	1659	102	1013	66,701,417.00	50,678,478	702,550	15,320,389
5	Мандал-Овоо	781	781		443	37,610,006.00	7,005,075	29,005,681	1,599,250
6	Манлай	1873	1836	37	1228	170,084,849.00	58357499	95724960	16002390
7	Номгон	1190	1180	10	561	42,480,235.00	19,762,680	17,762,681	4,954,874
8	Ноён	2245	2245		836	47,450,000.00	13,770,700	18,950,000	14,729,300
9	Сэврэй	1333	1295	38	925	48,689,000.00	18456000	15204000	15029000
10	Ханбогд	1447	1441	6	602	139,098,733.00	117,322,889	5,610,739	16,165,105
11	Ханхонгор	347	347		139	8,890,880.00	3,546,271	2,300,000	3,044,609
12	Хүрмэн	428	428		257	16,437,194.00	294,000	14,000,000	2,143,194
13	Цогт-Овоо	1599	1599			56,162,800.00	29,077,200	19,386,000	7,699,600
14	Цогтцэций	319	257	62		72,300,000.00	28,900,000	43,400,000	
15	Жаргалбаяр	3778	3778		2540	106,677,442.00	24,287,000	61,254,000	21,136,442
16	Тун эрдэнэ	404	404	0	313	38,290,400.00	6,100,000	20,470,200	11,720,200
17	Мөнхийн рашаан	4283	4283		1641	141,860,831.00	33,829,310	92,035,000	15,996,521
18	Сувдбаяр	10448	10448		5978	928,538,427.00	128,598,417	670,146,976	129,793,034
19	Гантиг	2139	2139		1748	425,662,000.00	155,600,000	243,064,000	26,998,000
20	Оюу	0				791,997,000.00	302,215,000	407,210,000	82,572,000
21	Говь эмийн сан	1477	1477		934	118,700,600.00	10,685,800	43,054,800	64,960,000
22	ЭК	6878	6437	441	2959	684,068,500.00	352000500	268700000	63368000
23	Маргад	586	586		504	48,863,000.00	10,216,000	30,647,000	8,000,000
24	Вансэмбэрүү	529	529			87,030,700.00	130,200	86,900,500	
25	Анар	2028	2028		362	323,833,337.00	190,506,600	127,004,400	6,322,337
26	Анар,2	40258	40258			1,494,700,000.00	1,494,700,000		
27	Анагаагч мутар	1102	1102		296	187,500,000.00	75,500,000	106,575,478	5,424,522
28	Энхтөрх	950	950		420	130,500,000.00	8,320,000	111,880,000	10,300,000
29	монос цэций	568	568			202,570,863.00	1,156,800	201,414,063	
30	Энх мэнд	3749	3749		3318	62,966,000.00	5,367,000	11,366,000	46,233,000
31	ТМТТ	757	757		438	85,488,064.00	54,856,850	20,084,157	10547057
32	Ганга	2069	2069		1091	116,285,005.00	34,361,220	65,903,242	16,020,543
33	Хулан	1193	1193			156,210,000.00	59,400,000	86,241,815	10568185
34	Хайрхан	221	221			106,784,090.00	35,594,697	71,189,393	
35	Алтан үндэс	189	189			46,751,322.00	10,080,990	24,837,890	11832442
36	Ундар	619	619			70,045,370.00	13,295,800	56,749,570	0
37	Манхуг	153	153			27,140,200.00	4,972,000	15,343,000	6825200
38	Зуун наст	267	267			42,520,718.00	10,630,179	31,890,539	
39	Говь хэрмэн цав	26	26			75,488,250.00	34,856,850	40,631,400	
40	Очир гарьд	167	167			86,431,500.00	54,768,000	31,663,500	
41	Оюуфарм	16	16			95,135,620.00	17,739,285	77,396,335	
42	Үржих	101	101			12500000	4000000	8500000	
43	НИЙТ	102357	101613	744	30884	7574790062	3542386999	3354354266	678048797

ЭМГЭГ СУДЛАЛЫН ҮЙЛ АЖИЛЛАГАА

2019 онд эмнэлзүйн эмгэг судлалын зөвлөгөөн 25 удаа хийгдсэн ба БОЭТ-д 46 нас баралт бүртгэгдсэнээс 77,6 хувьд эмгэг судлалын болон шүүх эмнэлгийн задлан шинжилгээ хийгдсэн. Задлан шинжилгээний хувь улс аймгийн дунджаас 11,2-19,9-р илүү, оношийн зөрүүний хувь улс аймгийн дүнгээс 1,1-1-р бага байна. Оношийн зөрүү 2 бүртгэгдсэн нь бодит шалтгаантай байна.

	Эдийн шинжилгээ	Эсийн шинжилгээ	БОЭТ, аймгуудын нэгдсэн эмнэлгийн нас	Задлан шинжилгээ		Эмнэлгүүдийн амьгүй төрөлт	Амьгүй төрөлтөд хийгдсэн	Задлан шинжилгээ хийгээгүй	Задлан шинжилгээний хувь	Оношийн зөрүү /тоо/	Оношийн зөрүүний хувь
				Эмгэг судлалын	Шүүх эмнэлгийн						
Өмнөговь аймаг	856	2157	46	28	7	3	3	11	77,6	2	5,2
Аймгуудын дүн	15124	70441	1084	583	89	127	120	412	66,4	44	6.3
Улсын дүн	65291	91766	3551	1708	389	337	319	1555	57,7	126	6.2

СЭТГЭЦИЙН ЭМГЭГИЙН ҮЕИЙН ТУСЛАМЖ ҮЙЛЧИЛГЭЭ

Сэтгэцийн кабинетын эмчийн хяналтад 391 үйлчлүүлэгч байгаа ба үүний 7,9 % /31/ нь 0-15 насны хүүхэд байна. 2019 онд шинээр 9 үйлчлүүлэгчийг хяналтад авсан ба 14 хүн нас барсан байна. Нийт сэтгэцийн эмгэгтэй хүмүүсийн 69,8 % нь хөдөлмөрийн чадвар алдалт тогтоолгосон байна. Сэтгэцийн эмгэгийн тэргүүлэх шалтгаанд оюуны хомсдол, архины шалтгаант сэтгэцийн эмгэг, дэмийрэх эмгэгүүд орж байгаа ба үүнээс 13 хүн нийгэмд аюултай үйлдэл хийж болзошгүй тоонд бүртгэлтэй байна. Архины донтох эмгэгтэй 187 хүнийг эмчилгээнд хамруулсан байна. Сэтгэцийн өөрчлөлтийн улмаас 14 хүн амиа егүүтгэсэн бол 2 хүн амиа егүүтгэх оролдлого хийж аврагдсан байна. Сэтгэц нөлөөт үнэгүй эмд хамрагдсан хүн 34, 13 а маягтаар дээд шатлалд шилжүүлсэн хүн 22 байгаа нь өмнөх оноос нэмэгдсэн үзүүлэлтүүд байна.. Өрх сумын эмнэлгүүд сэтгэцийн тулгамдсан асуудалтай 710 хүнд тусламж үйлчилгээ үзүүлсэн байна.



ГЕМОДИАЛИЗИЙН ТУСЛАМЖ ҮЙЛЧИЛГЭЭ

	Бүгд	Насны бүлэг					Хүйс		Нас барсан өвчтөний тоо	Тухайн онд шинээр гемодиализэд орсон өвчтөний	Он дамжин гемодиализэд орсон өвчтөний тоо	5-аас дээш жил гемодиализ эмчилгээнд хамрагдсан хүний	Үйлчлүүлэгчийн		Өвчний олон улсын ангиллаар						Стандарт эмчилгээнд орсон хүний тоо	Стандарт бус орсон үйлчлүүлэгчийн тоо	Тухайн онд хийгдсэн нийт сеансын тоо
		0-14 нас	15-19 нас	20-39 нас	40-49 нас	50 наснаас дээш	Эрэгтэй	Эмэгтэй					Харьяаллын	Харьяаллын бус	Гломерулонефрит	Бөөрний поликистоз	Чихрийн шижин	Артерийн даралт ихсэх өвчин	Бусад				
Үйлчлүүлэгчийн тоо	44			14	11	19	33	11	10	26	18	4	36	8	11	1	3	11	18	41	3	2465	
хувь				32	25	43	75	25	23	59.1	40.9	9.09	82	18	25	2.3	6.8	25	41	93	6.8		

ХҮНИЙ НӨӨЦ

Өмнөговь аймагт улс хувийн хэвшлийн 102-н эрүүл мэндийн байгууллагад 925 ажиллагсад ажиллаж байгаагийн 784 буюу 84.7 % нь эмэгтэйчүүд, 22.4% /208/ нь их эмч, 19.7 %/183/ сувилагч, 26.7%/246/ эмнэлгийн тусгай мэргэжилтнүүд, 31.2%/288/ нь эмнэлгийн мэргэжлийн бус,туслах ажилтнууд байна. Нийт ажиллагсдын 41.4 % /383/ нь хөдөө орон нутагт, 58.6 % /542/ нь Даланзадгад суманд ажиллаж байна. Мөн ажиллагсдын 70.9% /656/ нь төрийн байгууллагуудад, 29.1% /269/ нь хувийн хэвшлийн байгууллагуудад ажиллаж байна. Нийт ажиллагсдын 53.8 % нь 20-39 насны, 34.1% нь 40-54 насны, 12,1 % нь 55-с дээш насны хүмүүс байна. Нэг их эмчид 336, нэг сувилагчид 381 хүн ам ногдож байгаа ба 10000 хүн амд ногдох их эмч 29.7, сувилагч 26.1 байгаа нь улсын дунджаас их эмч 5.7-р, сувилагч 13-р доогуур байна. 60 эмч мэргэжилтэн эрүүл мэндийн бус бусад салбарт ажиллаж байна.Төсвийн санхүүжилтээр төгсөлтийн дараах мэргэжил олгох сургалтад их эмч 15 сувилагч тусгай мэргэжилтэн 8, байгууллагын зардалаар эмч 1, сувилагч1, хувийн зардалаар эмч1, сувилагч тусгай мэргэжилтэн 2, нийт 28 эмч мэргэжилтэн үндсэн болон төрөлжсөн мэргэжил эзэмших сургалтад хамрагдлаа. Булган Манлай, Ноён, Ханбогд аймгийн ЭМГ, БОЭТөвд эмнэл зүйн эмгэг судлал, чих хамар хоолой, гэмтэл согог судлал, хүүхэд, мэс засал, яаралтай тусламжийн чиглэлээр 8 эмч нар төгсч, тухайн ажлын байрандаа ажиллаж, тусламж үйлчилгээг өргөжүүлэн ажиллаж байна.Ажиллаж байгаа 208 их эмчийн 75,9% үндсэн болон төрөлжсөн нарийн мэргэжил эзэмшин 69902 хүн амд эмнэлгийн тусламж үйлчилгээг үзүүлж байна. Эрүүл мэндийн ажилтныг ур чадвараа тасралтгүй хөгжүүлэх боломжийг ханган орон нутагт богино хугацааны 16 удаа сургалт зохион 984 ажиллагсдыг хамруулсан. Сувилахуйн бакалаврын сургалтад 22 мэргэжилтэнг, эрүүл мэндийн удирдлагын магистрын сургалтад нийт 42 эмч мэргэжилтнийг орон нутгийн санхүүжилтээр сурган мэдлэг ур чадварыг дээшлүүлсэн . 2019 онд анагаах ухааны их дээд сургууль төгссөн 38 эмнэлгийн мэргэжилтнийг хүлээн авч 94.8 хувийг ажлын байраар хангасан.

ЭРҮҮЛ МЭНДИЙН САЛБАРЫН ХҮНИЙ НӨӨЦИЙН ЗАРИМ ҮЗҮҮЛЭЛТҮҮД

№	Эмнэлгүүд	Хүний нөөцийн стандарт хангалтын хувь	
		2018 он	2019 он
1	Бүсийн оношилгоо эмчилгээний төв	67,2	65,9
2	Сумын ЭМТөв	84,7	88,9
3	Сум дундын эмнэлэг	95,1	94,1
4	Өрхийн ЭМТөв	90	86,8
5	Нийт	84,2	83,9

10.000 хүн амд

	Үзүүлэлт	2018 он	2019 он
1	Хүний их эмч	28,9	29,7
2	Эмнэлгийн тусгай мэргэжилтэн	58,5	53,7
3	Бүх ажиллагсад	135,3	132,3

Өмнөговь аймгийн эрүүл мэндийн байгууллагуудын хүний нөөцийн мэдээлэл

Эрүүл мэндийн байгууллагын нэрс	Байгууллагын тоо	Их эмч				Эм зүйч	Эх баригч	Бага эмч	Багийн бага эмч	Хөдөлмөр засалч	Хөдөлгөөн засалч	Бусад засалч	Бүртгэл мэдээллийн ажилтан	Сувилагч				Эмнэлгийн мэргэжлийн болон						Нийт ажиллагч ид		Стандарт хангалт									
		Бүгд	Хүний их эмч	Уламжлалт анагаахын	Шүдний их эмч									Бүгд	Баклавын	Дипломын	Туслах	Шүдний техникч	Лабораторийн техникч	Дүрс оношлогооны	Бусад техникч	Эм найруулагч	Бусад	Удирдах ажилтан	НЭМ-ийн мэргэжилтэн		Статистикч эмч	Био анагаахын мэргэжилтэн	Мэдээллийн технологийн инженер	Эмнэлгийн тоног төхөөрөмжийн	Бусад дээд мэргэжилтэн	Бусад ажилтан	Бүгд	Эмэгтэй	
Б	1	7	8	9	10	11	12	13	14	15	16	17	18	19	20	21	22	23	24	25	26	27	28	29	30	31	32	33	34	35	36	37	38	39	
Өрхийн эрүүл мэндийн төв	4	18	15	2	1	0	3	0	0	0	0	0	4	9	5	4	0	0	2	0	0	0	0	0	0	0	0	0	0	1	7	44	40	86.8	
Шим билэг	1	7	6		1		1						1	3	1	2			1												2	15	14	93	
Энхийн	1	5	4	1			1						1	2	1	1			1												1	2	13	12	90.7
Өнө-орших	1	3	3				1						1	2	2																2	9	8	85.2	
Энэрэхүй	1	3	2	1									1	2	1	1															1	7	6	79	
Сумын ЭМТ-н	14	57	45	11	1	0	14	35	27	0	0	0	11	68	36	27	5	0	10	1	1	0	5	0	8	0	1	0	0	14	92	317	258	88.9	
А зэрэглэл	3	22	18	4	0	0	4	10	5	0	0	0	3	20	11	8	1	0	4	0	1	0	1	0	1	0	1	0	0	4	33	104	84	90.9	
Гурвантэс	1	3	1	2			1	2	2				1	5	3	2			1											1	8	22	20	82.7	
Ханбогд	1	11	10	1			1	3	3				1	7	4	2	1		1											2	9	35	28	95	
Цогт-цэций	1	8	7	1			2	5					1	8	4	4			2		1		1		1		1			1	16	47	36	95	
Б зэрэглэл	8	29	21	7	1	0	8	15	12	0	0	0	6	38	23	12	3	0	4	1	0	0	4	0	6	0	0	0	0	8	43	162	132	87.6	
Баяндалай	1	2	2				1	2	1					4	1	2	1						1							2	4	16	14	84.9	
Баян-овоо	1	4	1	3			1						1	6	3	3									1				1	6	20	16	90.1		
Манлай	1	4	3	1			1	2	2					5	5								1		1				1	4	19	14	87.9		
Ноён	1	9	7	1	1		1	2	1				1	8	5	1	2		1	1			1		1				1	7	33	28	92.3		
Номгон	1	3	3				1	3	3				1	4	2	2			1						1				1	5	20	16	80.2		
Сэврэй	1	2	2				1	1					1	4	3	1			1										1	5	16	15	83.4		
Хүрмэн	1	2	1	1			1	3	3				1	3	2	1									1				7	18	14	88.9			
Цогт-овоо	1	3	2	1			1	2	2				1	4	2	2			1				1		1				1	5	20	15	93.5		
В зэрэглэл	3	6	6	0	0	0	2	10	10	0	0	0	2	10	2	7	1	0	2	0	0	0	0	0	1	0	0	0	2	16	51	42	82.9		
Булган	1	1	1					3	3					4	3	1			1										6	15	13	84.5			
Мандал-	1	3	3				1	3	3				1	3	1	2			1									1	5	18	15	81.8			
Ханхонгор	1	2	2				1	4	4				1	3	1	2							1					1	5	18	14	82.4			
БОЭТ	1	78	72	2	4	3	12	1	0	0	0	0	1	81	54	25	2	0	10	3	1	1	5	2	1	1	0	2	1	8	55	265	225	65.9	
ЗӨСТөв	1	1	1					1						0					3				1		1				3	3	13	10			
Клиник /хувийн/	25	28	15	3	10	0	0	0	0	0	0	0	0	11	4	7	0	2	3	0	0	0	0	0	0	0	0	0	5	28	77	68			
Ортой хувийн эмнэлэг	6	18	11	4	3	0	1	2	0	0	0	4	0	10	6	4	0	2	1	0	0	0	2	0	0	0	0	0	0	8	48	45			
Сувилал	2	2	1	1	0	0	0	1	0	0	0	2	0	3	0	2	1	0	0	0	0	0	0	0	0	0	0	0	5	13	12				
ЭМГ	1	6	6			1							1	1	1								1	12	1		1	1	2	4	30	25			
ЭХНБ	5	0				8								0									5						5	18	15				
Эмийн сан	43	0				33								0															24	100	86				
Нийт дүн	102	208	166	23	19	45	30	40	27	0	0	6	17	183	106	69	8	4	29	4	2	49	12	4	21	2	2	3	2	33	231	925	784	83.9	

Эрүүл мэндийн байгууллагын дэд бүтцийн мэдээлэл

Эрүүл мэндийн байгууллагууд	Байгууллагын тоо	Ашиглагдаж буй барилгын тоо	Шинээр баригдсан эмнэлэг	Шинээр өргөтгөл хийгдсэн эмнэлэг	Засвар хийгдсэн эмнэлэг	Автомашинны тоо				Бүрэн тоноглогдсон	Ажиллаж байгаа	Мотоциклийн тоо	Ажиллаж байгаа	Эрчим хүчний нөөц үүсгүүр		Халаалт		Усан хангамж			Агааржуулалт		
						Бүгд	Ажиллаж байгаа	Түргэн	тусламжийн					Ажиллаж байгаа	Бүрэн автомат	Автомат бус	Төвийн нэгдсэн	Бие даасан	Нэгдсэн усан хангамж	Зөөврийн	Бие даасан	Автомат	Механик
Өрхийн эрүүл мэндийн	4	4	0	0	0	4	4	4	4	0	0	0	0	0	4	3	1	4	0	0	0	0	4
Шим билэг	1	1				1	1	1	1						1	1		1					1
Энхийн хүслэн	1	1				1	1	1	1						1	1		1					1
Өнө-орших	1	1				1	1	1	1						1		1	1					1
Энэрэхүй ухаан	1	1				1	1	1	1						1	1		1					1
Тосгоны эрүүл мэндийн	14	33	2	0	1	31	27	29	26	2	2	20	14	0	14	13	1	9	3	1	0	0	13
А зэрэглэл	3	3	0	0	0	8	7	7	6	1	1	4	1	0	3	2	1	2	0	1	0	0	3
Гурвантэс	1	1				2	2	2	2			1	1		1	1		1					1
Ханбогд	1	1				4	4	3	3			3			1	1		1					1
Цогт-цэций	1	1				2	1	2	1	1	1				1		1				1		1
Б зэрэглэл	8	20	0	0	1	18	16	17	16	1	1	11	10	0	8	8	0	5	2	0	0	0	7
Баяндалай	1	2			1	2	2	2	2			3	2		1	1		1					1
Баян-овоо	1	1				2	2	2	2						1	1		1					1
Манлай	1	2				3	2	2	2			3	3		1	1		1					1
Ноён	1	1				4	4	4	4	1	1				1	1				1			1
Номгон	1	5				2	1	2	1			1	1		1	1				1			1
Сэврэй	1	2				2	2	2	2			2	2		1	1							
Хүрмэн	1	4				1	1	1	1			1	1		1	1		1					1
Цогт-овоо	1	3				2	2	2	2			1	1		1	1		1					1
В зэрэглэл	3	10	2	0	0	5	4	5	4	0	0	5	3	0	3	3	0	2	1	0	0	0	3
булган	1	5	1			2	1	2	1			1			1	1		1					1
Мандаловоо	1	1	1			1	1	1	1						1	1				1			1
Ханхонгор	1	4				2	2	2	2			4	3		1	1		1					1
Бүсийн оношлогоо	1	7		1	2	8	8	8	8	1	1			1	1	1		1					1
Клиник /хувийн/	25	25													7	22	3	22	3				25
Ортой хувийн эмнэлэг	6	6				2	2								6	5	1	5	1				6
Сувилал	2	2				1	1							1	1	1	1	1	1				2
Эрүүл мэндийн газар	1	1				4	4								1	1		1					1
ЗӨСТөв	1	1				3	3								1	1		1					1
Эм ханган нийлүүлэх	5	5													5	5		5					1
Эмийн сан	43	43									28				43	36	7	36	7				43
Нийт	102	127	2	1	3	53	49	41	38	3	3	20	14	2	82	88	14	85	15	1	0	0	97

Эрүүл мэндийн байгууллагын мэдээллийн технологийн тоног төхөөрөмжийн хангамж

Эрүүл мэндийн байгууллагууд	Компьютерийн тоо			Интернэтэд холбогдсон байгууллагын тоо			Хэвлэгчийн тоо			Хувилагчийн тоо		Телефон утасны тоо			Серверийн өрөө		Теле хурлын төхөөрөмж		
	Бүгд	Ажиллаж байгаа Суурин	Ажиллаж байгаа Зөөврийн	Шилэн кабель	Модем		Нэг үйлдэлт	Ажиллаж байгаа	Олон үйлдэлт /хувилах, скайнердах/	Ажиллаж байгаа	Бүгд	Ажиллаж байгаа	гадуур дугаар	Дотуур дугаар/ аналог/	Дотуур дугаар /IP phone/	Серверийн өрөө	Зориулалтын	Бүгд	Зориулалтын
					ADSL	Mobile гэр интернет													
Өрхийн ЭМТ	29	22	7	2	1	1	8	8	12	12	0	0	3	0	0	0	0	4	0
Шим билэг	12	10	2	1			1	1	3	3			1					1	
Энхийн хүслэн	4	3	1	1					2	2			1					1	
Өнө-орших	7	5	2		1		1	1	2	2			1					1	
Энэрэхүй ухаан	6	4	2			1	6	6	5	5								1	
Сумын ЭМТ	126	73	53	12	0	2	21	18	58	49	10	7	7	0	0	2	2	14	3
А зэрэглэл	29	22	7	3	0	0	6	5	20	16	2	2	1	0	0	2	2	3	3
Гурвантэс	13	10	3	1					9	9	1	1	1					1	1
Ханбогд	8	6	2	1			6	5	4	3						1	1	1	1
Цогт-цэций	8	6	2	1					7	4	1	1				1	1	1	1
Б зэрэглэл	77	37	40	7	0	1	13	11	30	25	5	2	4	0	0	0	0	8	0
Баяндалай	8	4	4	1			2	2	3	2			1					1	
Баян-овоо	12	3	9	1			1	1										1	
Манлай	9	5	4	1			1	1	6	6	1							1	
Ноён	7	2	5			1			4	2	4	2	1					1	
Номгон	10	4	6	1			2		6	4			1					1	
Сэврэй	11	7	4	1			1	1	3	3								1	
Хүрмэн	11	7	4	1			4	4	4	4			1					1	
Цогт-овоо	9	5	4	1			2	2	4	4								1	
В зэрэглэл	20	14	6	2	0	1	2	2	8	8	3	3	2	0	0	0	0	3	0
Булган	8	5	3			1	2	2	3	3	3	3	1					1	
Мандал-овоо	3	3		1					1	1			1					1	
Ханхонгор	9	6	3	1					4	4								1	
БОЭТ	88	84	4	1			16	16	4	3	2	1	5	5		2	2	1	1
Клиник /хувийн/	29	22	7	13	3	9	22	22											
Ортой хувийн эмнэлэг	9	6	3	3		3	6	6											
Сувилал	1	1			1		1	1											
Эрүүл мэндийн газар	33	26	7	1			2	2	12	12	2	2	4			1	1	1	1
ЗӨСТөв	11	8	3	1			1	1	8	8	1	1	1						
Эм ханган нийлүүлэх	7	5	2	4			5	5			5	5	5						
Эмийн сан	48	43	5	3	19	21	43	43											
Нийт	381	290	91	40	24	36	125	122	94	84	20	16	25	5	0	5	5	20	5

Эмнэлгийн тусламж үйлчилгээний чанарын мэдээ /2019 оны нэгтгэл/

№	Мэдээ	Бд	Бо	Бу	Гт	Мо	Ман	Ном	Ноён	Сэ	Хх	Хб	Хү	Цо	Цц	Шб	Өо	ЭУ	Эх	БОЭТ	Дүн
Төлөвлөлт чанарын хурал																					
1	Чанарын алба, багын төлөвлөгөөний биелэлтийн хувь	90	85	90	90	95	94	90	94	98	81	85	90	95	83	83	90	68	90	80	87.9
2	Чанарын алба багын хурлын тоо	3	5	4	1	7	9	7	8	6	1	6	9	8	4	3	4	5	3	10	103
3	Хэлэлцэж шийдвэрлэсэн асуудлын тоо	10	7	5	1	13	16	11	18	9	8	11	11	8	12	4	10	9	6	18	187
Чанарын чиглэлээр зохион байгуулсан ажлууд																					
4	Аяны тоо	1	1	1	3	3	7	8	5	17		1	2	5	3	10	4	2	1		74
	Хамрагдсан хүн	25	25	16	66	52	130	98	100	14			36	118	1047	1251	34	67	11		3090
5	Ажил мэргэжилийн уралдааны тоо	1	1		2	2	3	6	3	14	2	2	3	1	1	1		1	2		45
	Хамрагдсан хүний тоо	5	5		10	12	16	60	34	13	14	11	27	5	26	5		5	10		258
6	Үзүүлэх сургуулийн тоо			2	2	2	5	3	2	10	4	1	3	2	4			1			41
	Хамрагдсан хүний тоо		19	32	51	18	104	58	43		24	12	36	33	26			9			465
7	Нэрэмжит сарын ажлын тоо	1	1		2	3	3	5	4	15		1	3		2	8	3		1		52
	Хамрагдсан хүний тоо	12	19		31	36	140	101	58	335		12	66			1742	26		11		2589
8	Чанарын өдөрлөгийн тоо	2			2	1	1	3	5	10		1	1		4		1		2	1	34
	Хамрагдсан хүний тоо	73			73	28	16	80	92	216		2	20		207		1088		110	35	2040
Чанарын арга хэрэгсэл тоогоор																					
9	Ижил мэргэжилтний үнэлгээ	4	21	5	5	46	96	11	5	17	14	52	74	105	38	26	17	9	10	170	725
10	Фокус бүлгийн ярилцлага			1	1		1	2	5	14		3		1	1			2		9	40
11	СОРЕ дасгал	3	1	1	7	5	2	1	8	14	1	1					4			227	275
12	Алдаа зөрчлийн сан бүрдүүлэлт	5	2	1	2	15	14	2	7	13	2	12	2	4	5	2	2	2	3	13	108
13	Сайн туршлага	4	1		4	6	8	7	13	10	2	2	3	3		6	1		1	19	90
14	Эмнэлзүйн хэлэлцүүлэг		1			4	5	4	6			3		1	3	1	2	1	3	4	38
Нийт		16	26	8	19	76	126	27	44	68	19	73	79	114	47	35	26	14	17	442	1276
Чанарын мэдээлэл																					
№	Мэдээ	Бд	Бо	Бу	Гт	Мо	Ман	Ном	Ноён	Сэ	Хх	Хб	Хү	Цо	Цц	Шб	Өо	ЭУ	Эх	БОЭТ	Дүн
15	Самбар буланд	3	2	4	9	7	8	4		2	4	2	4	11	1	4	4			16	85
16	Хурал цуглаанд	4	2	4	10	5	8	8		13	3	4	7	10	5	4	3			33	123
Нийт		7	4	8	19	12	16	12		15	7	6	11	21	6	8	7			49	208
Чанарын сургалт																					
17	ЭМГ-аас зохион байгуулсан эмнэлзүйн сургалтын тоо	7	10	2	7	10	17	6	7	23	2	4	2	15	4	18	22	1	7	6	23
	Оролцсон ажилтны тоо	30	24	4	12	23	98	42	35	43	26	29	17	45	49	30	31	10	16	228	792

18	Байгууллагадаа зохион байгуулсан эмнэл зүйн сургалтын тоо	13	6	5	7	8	6	21	13	21	13	7	7	10	13	13	10	7	13	49	242
	Оролцсон ажилтны тоо	35	85	75	76	85	94	141	49	268	135	37	33	54	241	32	80	27	43	659	2249
	Мэдлэгийн ахиц /хувиар/	13.8	60			15.8	78.2	21	20.8	17	11	12.3		31.5	27	24	17.5		12.5	23	24.9
19	Эмнэлгийн тусламжийн чанарын сургалт	3	3	1		5	7	7	3	3	2	3	5	2		1	1	1	6	4	57
	Оролцсон ажилтны тоо	24	38	16		35	72	76	46	43	32	29	76	24		12	2	9	33	160	727
Чанарын хяналт																					
20	Нийт дотоодын хяналтын тоо	17	8	6	12	13	7	20	32	38	6	10	8	10	5	2	23	2	9	412	640
21	Илрүүлсэн зөрчлийн тоо	64	13		17	67	40	26	74	88	51	25	12	15	10	2	25	13	31	220	793
22	Засаж залруулах арга хэмжээ авсан тоо	38	13	5	8	40	32	19	50	81	39	23	12	9	8	2	22	9	24	202	636
Чанарын үнэлгээ																					
23	Амбулаторын үзлэгийн картад үнэлгээ хийсэн тоо	25	11	1	18	56	82	34	31	2	19	28	21	10		29	14	1	8	116	506
	Амбулаторын үзлэгийн картын бичилтийн хувь	78.5	83.3	45	89.3	82	76	78	82	89	72.5	62.7	93.3	86.5		77.3	90	86	85	83.225	80.0
24	Үнэлгээ хийсэн өвчний түүхийн тоо	33	26	10	31	40	76	25	33	167	14	24	29	280	90	47	12		147	6557	7641
	Өвчний түүх хөтлөлтийн хувь	86.4	81.5	67.7	91	88.6	91.3	93	91.1	89.3	81.3	89	86.6	89	79.3	86	83.9		73	84.7	85.1
№	Мэдээ	Бд	Бо	Бу	Гт	Мо	Ман	Ном	Ноён	Сэ	Хх	Хб	Хү	Цо	Цц	Шб	Өо	ЭУ	Эх	БОЭТ	Дүн
25	Үнэлгээ хийсэн идэвхитэй хяналтын картын тоо	25	23		42	36	53	45	48		15	30	39				9	7	20	85	477
	Идэвхитэй хяналтын картын бичилтийн хувь	64.3			82	72.4	87	39.7	74.3		80	58.7	83.3				73.7	82	88.9	80.733	74.4
26	Үнэлгээ хийсэн жирэмсэний хөтөч картын тоо	42	27	5	121	43	25	28	41	27	40	33	33	18	44	43	20	16	28	7	641
	Жирэмсэний хөтөч картын бичилтийн хувь	77	90.7	70	91.8	77.5	83.1	81.8	79	90.7	85	85.7	96.3	81.7	86	83	83.3	89	94	82.5	84.6
27	ХӨЦМ-ийн үзлэгийн маягтад үнэлгээ хийсэн тоо	35	13	1	5	37	20	33	59	2	41	23	86			8	20	29	1	28	441
	ХӨЦМ-ийн үзлэгийн маягтын бичилтийн хувь	82.5	95	80	85.5	83.7	79	89	88.3	95	78.8	81.5	86.6			79.6	80	84	87	83.6	84.6
28	Түгээмэл үйлдэл гардан үйлдлийн стандарт технологийн мөрдөлтөнд үнэлгээ хийсэн тоо	4	19	2	17	17	20	7	10	3	33	34	90	14		8	12	4	3	292	589
	Түгээмэл үйлдэл , гардан үйлдлийн стандарт технологийн мөрдөлтийн хувь	87.3	86	60	83.7	88.3	93	71.7	83	91	92	89.7	89.2	90.5		82		86	87.5	80.2	84.8

29	Эмчилгээ оношлогоо технологийн мөрдөлтөнд үнэлгээ хийсэн тоо	3	3		6	4	2	7	11	4	28	48	6	36			3		1	670	832
	Эмчилгээ оношлогоо технологийн мөрдөлтийн хувь	95	89		95.3	93	93	83.7	90.8	85.8	86.7	81.7	96.2	88.5			85		90.0	82.8	89.1
№	Мэдээ	Бд	Бо	Бу	Гт	Мо	Ман	Ном	Ноён	Сэ	Хх	Хб	Хү	Цо	Цц	Шб	Өо	ЭУ	Эх	БОЭТ	Дүн
30	Гар угаалт гар халдваргүйтгэлд хийсэн үнэлгээний тоо	13	2	1	6	14	3	17	19	7	52	21	73	12	35	7	10		4	497	793
	Гарын эрүүл ахуйн дэглэм мөрдөлтийн хувь	93.8	97.5		98.5	93.3	94	83.8	89	93.5	83.8	90.7	86.6	94.5	83.3	83	81.3	90	93	80.4	89.4
31	Үнэлгээ хийсэн жорийн тоо	686	22		61	232	16	64	481	210	94	280	60	198						1060	3464
	Жор бичилтийн стандартын мөрдөлтийн хувь	94.8	92		98	95	89	85.3	91.5	98	77.8	90.7	84.2	72.3			94			88.4	89.3
Сэтгэл ханамжийн судалгаа																					
32	Эмч эмнэлгийн ажиллагаадаас авсан сэтгэл ханамжийн судалгааны тоо	49	39	14	48	56	72	44	58	16	116	94	27	85	83	21	8	9	36	406	1281
	Эерэг саналын хувь	90.7	90.5	14	91.7	91.5	90.9	74.3	83.7	91.7	83.3	80.5	89.7	92.7	69.3	92	93	85	69	79.325	81.7
33	Үйлчлүүлэгчдээс авсан сэтгэл ханамжийн судалгааны тоо	162	216	67	216	221	332	197	239	119	346	126	226	218	167	364	157	57	328	671	4429
	Эерэг саналын хувь	339	84	76	83.7	84.7	75	78	83.5	89.8	80.5	76.5	76.5	87	73	88.3	85	75	92	80.4	95.2
Эрсдэлийн үнэлгээ																					
34	Эрсдэлийн үнэлгээгээр илрүүлсэн асуудлын тоо	5	2	4	11	5	5	25	7	1	1	2	3	8	4		34	5	13	249	384
	Үүнээс эмнэлзүйн эрсдэлийн тоо	5		1	6	5	2	14	6	1	1	3	1	2	2		5	1	7	91	153
	Эрсдэлийг бууруулах төлөвлөгөөнд тусган эрсдэлийг бууруулсан ажлын тоо	6	2	2	10	6	2	20	7	5	2	4	5	7	2		40	1	5	115	241

БОЭТ-ИЙН ТУСЛАМЖ ҮЙЛЧИЛГЭЭГ ХАРЬАЛЛААР НЬ

Сум өрхийн нэр	БОЭТөвд хэвтэж эмчлүүлсэн		13 а маягтаар ирсэн		Үүнээс эмнэлэгт хэвтэж эмчлүүлсэн		13а маягтаар III шатлалд шилжүүлсэн		Эхчүүдийн амрах байраар үйлчлүүлсэн		Сумдад хийгдсэн мэс засал /2019 он/							
	2018 он	2019 он	2018 он	2019 он	2018 он	2019 он	2018 он	2019 он	2018 он	2019 он	Мухар олгой	Эмэгтэйчүүд	Тархи	кесар	Цээжний	Нарийн бүдүүн гэдэс	бусад	Нийт
Бд/Вд	186	187	13	13	10	7	34	29	4									
Бо/Во	93	115	20	18	8	12	13	12	3	3							1	1
Бу/Ву	221	250	21	23	7	17	45	43	1	2								
Гт/Gt	183	247	34	38	7	13	33	31	26	19	1	4		2	2		2	11
Мо/Мо	97	131	23	14	5	3	17	23	2	3		3		2			1	6
Мн/ Ма	124	138	33	25	15	9	25	13	7	3				2			2	4
Но/ No	178	209	37	22	16	10	25	27	5	3							1	1
Нн/Nn	97	100	12	8	7	5	20	27	1					1			1	2
Сэ/Se	167	131	21	15	8	8	37	27		1	1	1						2
Хб/Кh-b	224	237	38	41	19	19	25	20	31	17	1	3		4			3	11
Хх/Кh- kh	201	192	12	7	4	4	39	38		1								0
Хү/Кhu	127	165	17	19		7	22	27	4	1		1						1
Цо/Тs-о	120	123	24	19	9	9	18	15	2	4				1	1			2
Цц/Тs-ts	290	288	64	78	20	38	32	51	23	7		2		6	1		4	13
Шб/Shb	1974	1500	31	40	12	7	365	218										
Өо/Уо	1397	2174	11	50	7	11	232	356										
Эх/Еh	1513	1749	47	159	6	13	265	270										
Бусад	249	353	14	9	11	8	36	37	5	3								
Нийт Total	7441	8289	472	598	171	200	1283	1264	114	67	3	14		18	4	0	15	54

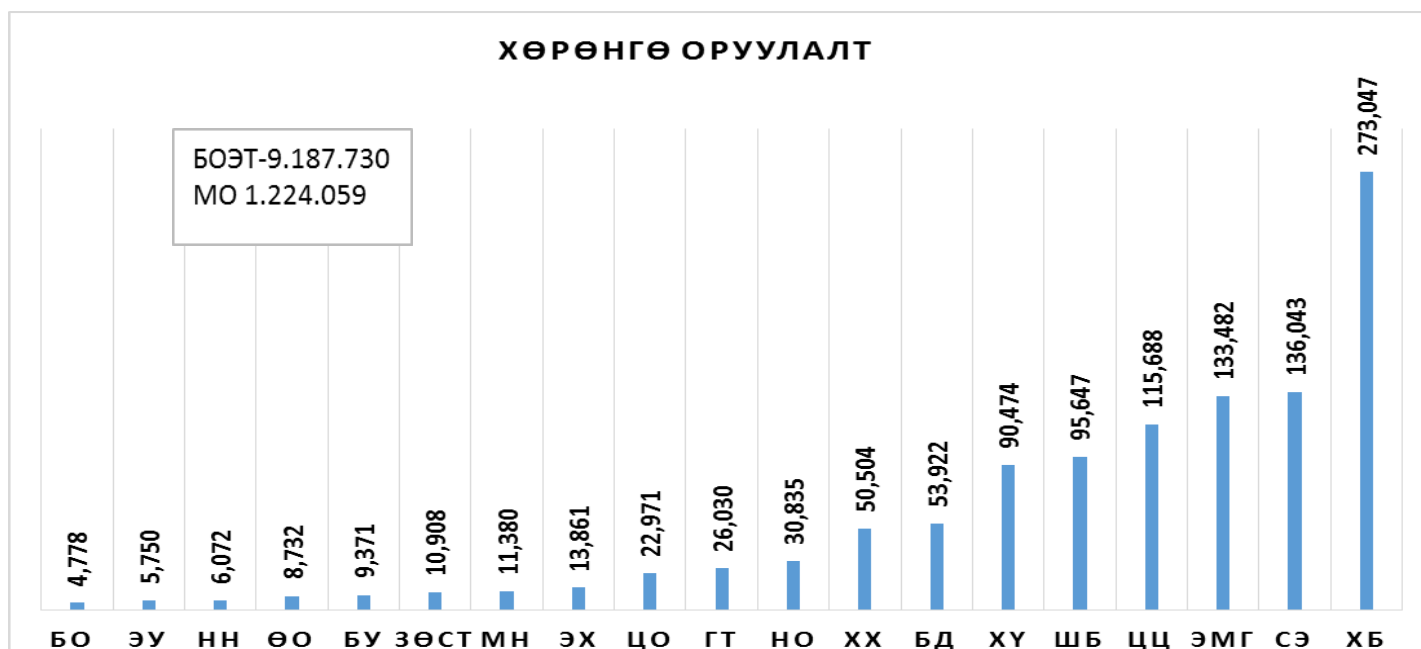
САНХҮҮГИЙН МЭДЭЭЛЭЛ

ХӨРӨНГӨ ОРУУЛАЛТ

Улсын төсвийн хөрөнгө болон Аймгийн эдийн засаг нийгмийг хөгжүүлэх 2019 оны үндсэн чиглэлд тусгагдсан заалтын хүрээнд хийгдсэн хөрөнгө оруулалт, бусад төсөл хөтөлбөрөөс эрүүл мэндийн салбарт хийгдсэн томоохон ажиллууд :

- БОЭТ-н амбулаторийн барилгыг 6,9 тэрбум төгрөгөөр ЭМЯ-с БОЭТ-н баланст шилжүүлэв.
- Мандал-Овоо сумын 15 ортой СЭМТ-н шинэ барилгыг Говийн оюу ХДСангийн хөрөнгө оруулалтаар 1,2 тэрбум төгрөгөөр “Хос Бор Морь” ХХК гүйцэтгэж хүлээлгэн өгөв.
- Булган суманд 15 ортой шинэ эмнэлгийн барилга, Ноён суманд 15 ортой шинэ эмнэлгийн барилгын ажлыг орон нутгийн төсвийн санхүүжилтээр эхлээд байна.
- Сэврэй, Хүрмэн сумын эрүүл мэндийн төвийн барилгын дээврийн засварыг улсын төсвийн хөрөнгө оруулалтаар 156,1 сая төгрөгөөр засварлав.
- Сэврэй суманд улсын төсвийн хөрөнгө оруулалтаар 54,1 сая төгрөгөөр тоног төхөөрөмж, БОЭТөвд улсын төсөв, орон нутгийн төсөв, төсөл хөтөлбөрөөс нийт 940,2 сая төгрөгийн тоног төхөөрөмж нийлүүлэгдэв.

2019 оны хөрөнгө оруулалтаас БОЭТ-н амбулаторийн барилгын 6,9 тэр бум төгрөгийг хасаж байгууллагаар авч үзвэл БОЭТөвийн тоног төхөөрөмж 49,6 %, Мандал-Овоо сумын СЭМТөвийн шинэ барилга 26,5 %, үлдсэн хувийг бусад байгууллага эзлэж байна.



ЭРҮҮЛ МЭНДИЙН САЛБАРТ ОРСОН ТОМООХОН ХӨРӨНГӨ ОРУУЛАЛТ/2009-2018/

Нийт 2019 онд салбарын хэмжээний хөрөнгө оруулалт **11,6** тэрбум төгрөг хийгдэснээс БОЭТ-н 6,9 тэрбум төгрөгийг хасч хүснэгтээр харуулав.

ОН	НИЙТ	УТ ХО-Т	ОРОН НУТГИЙН ТӨСӨВ	ЗЭЭЛ, ТУСЛАМЖ, ХАНДИВ, ТӨСӨЛ ХӨТӨЛБӨР
2009 он	907.7	449.7	43.4	414.6
2010 он	1,792.4	770.9	269.8	751.6
2011 он	4,380.6	283.3	3,768.4	329.0
2012 он	2,609.1	861.9	1,209.2	537.8
2013 он	4,320.0	3,490.4	322.5	507.2
2014 он	16,438.2	9,275.0	6,307.0	856.3
2015 он	2,373.7	1,640.9	476.9	255.9
2016 он	5,069.3	1,193.1	2,295.0	1,581.2
2017 он	2,238,30	314,30	1,275,70	633,15
2018 он	6,592,5	3,149,7	3,286,7	156,07
2019 он	4,600.40	1,741.20	2,050.40	808.80

ЭРҮҮЛ МЭНДИЙН БАЙГУУЛЛАГУУДЫН ТӨСӨВ САНХҮҮЖИЛТ



ЭРҮҮЛ МЭНДИЙН САЛБАРЫН САНХҮҮЖИЛТ /Өсөлт, бууралт/

№	Байгууллагын нэр	Оны дараалал		Нэмэгдсэн төсөв	Нэмэгдсэн хувь
		2018	2019		
1	ЭМГ	1,185,226.1	1,380,255.9	195,029.80	8.4
2	БОЭТөв	6,372,104.3	7,597,051.6	1,224,947.30	24.2
3	ЗӨСТөв	253,499.3	314,800.1	61,300.80	14.9
4	Өнө-Орших ӨЭМТ	117,575.8	201,400.4	83,824.59	14.0
5	Шим-билэг ӨЭМТ	144,247.9	258,167.4	113,919.55	17.3
6	Энхийн хүслэн ӨЭМТ	137,963.8	225,435.6	87,471.80	11.0
7	Энэрэхүй-Ухаан ӨЭМТ	119,330.1	212,352.7	93,022.62	14.0
8	Ноён СДЭ	549,160.8	641,931.6	92,770.80	32.3
9	Ханбогд СДЭ	865,320.4	1,021,654.8	156,334.40	25.8
10	Цогт-цэций СДЭ	773,621.1	944,549.4	170,928.30	28.0
11	Баяндалай СЭМТ	308,140.8	312,702.3	4,561.50	19.6
12	Баян-Овоо СЭМТ	291,353.8	312,040.6	20,686.80	17.8
13	Булган СЭМТ	296,528.7	319,233.9	22,705.20	17.8
14	Гурвантэс СЭМТ	428,270.4	430,755.1	2,484.70	18.1
15	Мандал-Овоо СЭМТ	301,464.5	316,209.5	14,745.00	24.6
16	Манлай СЭМТ	341,777.8	363,619.9	21,842.10	20.9
17	Номгон СЭМТ	343,151.8	351,427.9	8,276.10	22.7
18	Сэврэй СЭМТ	304,285.8	321,645.6	17,359.80	19.5
19	Ханхонгор СЭМТ	293,771.0	313,720.7	19,949.70	16.3
20	Хүрмэн СЭМТ	300,231.6	311,327.2	11,095.60	19.4
21	Цогт-Овоо СЭМТ	306,414.8	318,604.9	12,190.10	24.2
22	Дүн	14,033,440.5	16,468,887.1	2,435,446.55	21.9

Дээрх санхүүжилтын нэмэгдэл нь цалингийн санхүүжилт нэмэгдсэнтэй хобоотой өссөн ба СДЭ-н эмийн зардал тодорхой түвшинд нэмэгдсэн зэрэг өсөлтүүд байна.

ЭМБАЙГУУЛЛАГУУДЫН ТӨСВИЙН МЭДЭЭЛЭЛ /МЯН.ТӨГ/-2015-2020 ОН/

№	Байгууллагын нэр	Он дараалал					
		2015	2016	2017	2018	2019	2020
1	ЭМГ	812,350.00	775,829.40	966,420.80	1,085,158.40	1,185,226.10	1,380,255.90
2	БОЭТөв	4,154,542.90	4,006,833.50	4,309,490.90	4,828,602.00	6,372,104.30	7,597,051.60
3	ЗӨСТөв	210,387.70	212,362.50	212,062.80	215,688.20	253,499.30	314,800.10
4	Өнө-Орших ӨЭМТ	102,172.60	100,595.60	95,475.20	101,085.60	117,575.80	201,400.40
5	Шим-билэг ӨЭМТ	100,281.20	109,382.70	104,181.30	119,258.30	144,247.90	258,167.40
6	Энхийн хүслэн ӨЭМТ	92,031.40	101,547.80	108,747.50	122,780.30	137,963.80	225,435.60
7	Энэрэхүй-Ухаан ӨЭМТ	99,497.80	102,612.00	101,585.90	102,642.40	119,330.10	212,352.70
8	Ноён СДЭ	283,292.10	298,496.60	305,673.60	371,664.00	549,160.80	641,931.60
9	Ханбогд СДЭ	460,482.20	540,742.90	569,591.60	641,998.60	865,320.40	1,021,654.80
10	Цогт-цэций СДЭ	427,754.40	471,948.90	531,878.00	556,631.80	773,621.10	944,549.40
11	Баяндалай СЭМТ	208,982.40	243,682.00	241,791.90	247,706.50	308,140.80	312,702.30
12	Баян-Овоо СЭМТ	213,247.20	224,804.50	233,377.60	239,452.80	291,353.80	312,040.60
13	Булган СЭМТ	220,177.30	240,319.10	238,079.70	243,647.00	296,528.70	319,233.90
14	Гурвантэс СЭМТ	293,150.90	314,448.60	325,410.50	350,750.70	428,270.40	430,755.10
15	Мандал-Овоо СЭМТ	202,976.70	224,291.20	220,699.80	227,199.80	301,464.50	316,209.50
16	Манлай СЭМТ	233,030.00	267,740.30	264,504.40	270,476.50	341,777.80	363,619.90
17	Номгон СЭМТ	236,575.60	263,720.80	260,252.90	265,420.80	343,151.80	351,427.90
18	Сэврэй СЭМТ	212,548.40	241,118.10	239,543.60	245,088.10	304,285.80	321,645.60
19	Ханхонгор СЭМТ	214,550.70	240,087.30	239,878.80	245,791.20	293,771.00	313,720.70
20	Хүрмэн СЭМТ	218,251.20	234,965.50	234,683.30	241,869.40	300,231.60	311,327.20
21	Цогт-Овоо СЭМТ	211,574.80	223,251.70	223,446.10	232,111.70	306,414.80	318,604.90
22		9,207,857.50	9,438,781.00	10,026,776.20	10,955,024.10	14,033,440.50	16,468,887.10

ЭМБАЙГУУЛЛАГУУДЫН ӨГЛӨГИЙН МЭДЭЭ/ 2011-2019/

№	Байгууллагын нэр	Өглөг \мян.төг\								
		2011 он	2012 он	2013 он	2014 он	2015 он	2016 он	2017 он	2018 он	2019 он
1	ЭМГазар	өглөггүй	өглөггүй	өглөггүй	164	35,750.60	өглөггүй	Өглөггүй	Өглөггүй	Өглөггүй
2	БОЭТөв	51,720.90	өглөггүй	өглөггүй	335,438.80	174,776.70	өглөггүй	Өглөггүй	Өглөггүй	Өглөггүй
3	ЗӨСТөв	өглөггүй	өглөггүй	өглөггүй	1,104.00	1,347.80	өглөггүй	Өглөггүй	40.0	Өглөггүй
4	Өнө-Орших ӨЭМТ	4,196.70	2,556.80	өглөггүй	1,958.80	өглөггүй	өглөггүй	Өглөггүй	Өглөггүй	Өглөггүй
5	Шимбилэг ӨЭМТ	8,078.30	6,457.40	5,006.50	4,348.00	1,800.00	өглөггүй	Өглөггүй	Өглөггүй	Өглөггүй
6	Энхийн хүслэн ӨЭМТ	4,022.80	өглөггүй	300	910	өглөггүй	өглөггүй	Өглөггүй	Өглөггүй	Өглөггүй
7	Энэрэхүй-Ухаан ӨЭМТ					өглөггүй	өглөггүй	Өглөггүй	8,720.0	Өглөггүй
8	Ноён СДЭ	өглөггүй	өглөггүй	1,202.60	14,350.00	4,277.00	өглөггүй	Өглөггүй	Өглөггүй	Өглөггүй
9	Ханбогд СДЭ	өглөггүй	123.7	18,916.50	өглөггүй	13,521.20	өглөггүй	Өглөггүй	Өглөггүй	Өглөггүй
10	Цогтцэций СДЭ	5,101.80	698.7	12,717.60	8,893.80	5,195.80	61,294.00	34282.4	Өглөггүй	Өглөггүй
11	Баяндалай СЭМТ	өглөггүй	өглөггүй	7,701.50	өглөггүй	өглөггүй	өглөггүй	Өглөггүй	Өглөггүй	Өглөггүй
12	Баян-Овоо СЭМТ	1,951.20	3,557.90	7,310.00	өглөггүй	өглөггүй	өглөггүй	Өглөггүй	Өглөггүй	Өглөггүй
13	Булган СЭМТ	өглөггүй	1,840.20	өглөггүй	өглөггүй	өглөггүй	өглөггүй	Өглөггүй	Өглөггүй	Өглөггүй
14	Гурвантэс СЭМТ	4,288.80	4,019.20	7,257.90	өглөггүй	3,554.80	213.1	Өглөггүй	Өглөггүй	Өглөггүй
15	Мандал-Овоо СЭМТ	2,679.90	4,822.90	1,878.30	өглөггүй	өглөггүй	өглөггүй	Өглөггүй	5,554.4	3,591.0
16	Манлай СЭМТ	өглөггүй	1,711.80	өглөггүй	өглөггүй	өглөггүй	өглөггүй	Өглөггүй	Өглөггүй	Өглөггүй
17	Номгон СЭМТ	4,216.50	2,204.60	өглөггүй	өглөггүй	өглөггүй	өглөггүй	Өглөггүй	Өглөггүй	Өглөггүй
18	Сэврэй СЭМТ	3,449.40	2,370.00	3,465.90	өглөггүй	өглөггүй	өглөггүй	Өглөггүй	Өглөггүй	Өглөггүй
19	Ханхонгор СЭМТ	2,349.20	1,142.20	9,232.80	өглөггүй	1,794.00	өглөггүй	Өглөггүй	Өглөггүй	Өглөггүй
20	Хүрмэн СЭМТ	өглөггүй	өглөггүй	өглөггүй	өглөггүй	406	өглөггүй	Өглөггүй	Өглөггүй	Өглөггүй
21	Цогт-Овоо СЭМТ	1,011.70	2,581.80	5,947.40	өглөггүй	4,234.40	1,863.80	Өглөггүй	8,258.2	Өглөггүй
ЭМСалбарын нийт өглөг		93,067.20	34,087.20	80,937.00	367,167.40	246,658.30	63,370.90	34,282.4	22,572.6	3,591.0

Эм зүйн тусламж үйлчилгээ, хангамж хүртээмж 12 сарын өссөн

	Сумын нэр	Эмийн хангамж (%-иар)		Бүртгэгдсэн эмийн гаж нөлөөний тоо	МСНЭ-ийн жорын маягтын зарцуулалт (ширхэгээр)		Эм хэрэглээний талаарх мэдээ* (нэр төрлөөр)			
		ЗШЭ-н хангалт	Амин чухал эмийн хангалт		мансууруулах эмийн	сэтгэгцэд нөлөөт эмийн	Нийт хэрэглэсэн эмэнд	Нийт хэрэглэсэн эмэнд тарилгын эмийн эзлэх	Нийт хэрэглэсэн эмэнд ЗШЭ-н	1 хүнд хэрэглэсэн эмийн дундаж
1	Баяндалай	89	87.8	0	1	49	15.6	40.8	54.5	5.9
2	БаянОвоо	78	87.4	1		19	5.6	25.3	50.4	0.2
3	Булган	80	80		44	29	28.5	57.1	80.0	8.0
4	Гурвантэс	84	85			102	24.3	12.7	48.3	1.3
5	Мандал-овоо	78	87	3			33.0	29.3	19.3	1.3
6	Манлай	74.8	63.7	0	1	36	9.5	63.7	56.0	5.5
7	Номгон	95	95	2	6	91	10.1	42.7	49.6	7.4
8	Ноён	90	35	11	0	38	23.5	50.3	60.0	2.7
9	Сэврээ	80	89.5		13	60	5.3	45.0	38.0	3.7
10	Ханбогд	70	71		8	55	19.0	87.6	69.8	9.3
11	Ханхонгор	46.8	80.1				6.7	13.3	13.3	1.0
12	Хүрмэн	65	60		1	27	8.6	47.0	45.5	5.1
13	ЦогтОвоо	82.3	93.3				47.3	50.0	54.0	1.3
14	Цогтцэций	89.3	91	4	3	27	31.4	36.9	43.7	6.5
16	Шимбилэг	85	85		30	181				
17	ӨнөОрших	96.2	96		61	105				
18	Энхийн хүслэн	91	98		23	118	8.8			
20	Энэрэхүй ухаан	70	70					65.0	75.0	2.3
	Бүгд	80.2	80.8	21	191	937	17.3	44.4	50.4	4.1

ТЭМДЭГЛЭЛ