

Гарчиг		
1	Эрүүл мэндийн зарим үзүүлэлтийг улсын дүнтэй харьцуулсан үзүүлэлт	2
2	Үйлчлэх хүрээний хүн ам зүйн байдал	3-5
4	Эх хүүхдийн эрүүл мэнд	6-8
5	Эх хүүхдийн эндэгдэл	9-11
6	Нас баралтын мэдээлэл	11-12
7	Жирэмсний хяналт	12-13
8	Үр хөндөлт	13
9	Жирэмслэлтээс сэргийлэх аргын хэрэглээ	14
10	Эхчүүдийн амрах байрны ашиглалт	15
11	Амбулаторийн тусламж үйлчилгээ	15-16
12	Хүн амын өвчлөл нас баралтын шалтгаан	17
13	Халдварт бус өвчний эрт илрүүлэг	18
14	Эмнэлгийн орны ашиглалт	19
15	Халдварт өвчин	19-22
16	Хөгжлийн бэрхшээлтэй иргэдийн эрүүл мэнд	22-23
17	Түргэн тусламжийн үйлчилгээ	23
18	Ахмад настны эрүүл мэнд	24
19	Өрх, хүн амын эрүүл мэнд	25
20	Эм зүйн тусламж үйлчилгээ	26
21	Эмгэг судлалын үйл ажиллагаа	27
22	Сэтгэцийн эмгэгийн үеийн тусламж үйлчилгээ	27
23	Гемодиализийн тусламж үйлчилгээ	28
	Цус сэлбэлт, цусны аюулгүй байдал	28-29
24	Хүний нөөцийн мэдээлэл	29-32
25	ЭМБ-н дэд бүтэц	33
26	ЭМБ-н мэдээллийн технологи тоног төхөөрөмж	34
27	Шүд, эрүү нүүрний тусламж үйлчилгээ	35
28	Хүүхдийн эндэгдэлийн судалгаа	36
29	Төрөлхийн гажиг хөгжлийн судалгаа	37
30	БОЭТөвийн шатлалын тусламж үйлчилгээ	38
31	Эрүүл мэндийн санхүүжилт	39

ЭРҮҮЛ МЭНДИЙН ЗАРИМ ҮЗҮҮЛЭЛТИЙГ УЛСЫН ДҮНТЭЙ ХАРЬЦУУЛБАЛ

/2024.2025 оны жилийн эцсийн байдлаар/

Үзүүлэлт		Өмнөговь аймаг			Улсын дүн		
		2024 он	2025 он	Өсөлт бууралт	2024 он	2025 он	Өсөлт бууралт
Нийт үзлэг	Тоо	425978	450014	24036	24526530	24403175	-123355
Нэг иргэнд жилд үзүүлсэн тусламж	удаа	5.5	5.8	0.3	6.9	4.6	-2.3
Урьдчилан сэргийлэх үзлэг	Нийт үзлэгт эзлэх хувь	24.4	25.2	0.8	24.9	26.4	1.5
Бүртгэгдсэн өвчлөл	тоо	100908	108094	7186	3693186	3529942	-163244
	10000 хүн амд	13107	14040	933	10419	10036	-383
Эхийн эндэгдэл	тоо	0	0	0	13	17	4
	100000 амьд төрөлтөд	0	0	0	22.5	31.4	8.9
Нялхсын эндэгдэл	тоо	21	15	-6	702	738	36
	1000 амьд төрөлтөд	17.5	13.6	-3.9	12.2	13.6	1.4
Нярайн эндэгдэл	тоо	12	14	2	431	460	29
	Нялхсын эндэгдэлд эзлэх хувь	57.1	93.3	36.2	61.4	62.3	0.9
0-5 хүртэлх насны хүүхдийн эндэгдэл	тоо	23	21	-2	877	914	37
	1000 амьд төрөлтөд	19.2	19.1	-0.1	15.2	16.9	1.7
Халдварт өвчний гаралт	тоо	1494	1475	-19	40852	52882	12030
	10000 хүн амд	198.7	186.9	-11.8	116.6	149.2	32.6
Сүрьеэ	10000 хүн амд	1.8	2.7	0.9	6.4	5.9	-0.5
БЗДХ	10000 хүн амд	48.9	74.9	26	34.7	29.3	-5.4
Нийт төрөлт	Тоо	1190	1102	-88	57319	53716	-3603
	1000 хүн амд	15.5	14.0	-1.5	16.2	15.8	-0.4
Нас баралт	тоо	339	301	-38	18113	17907	-206
	эмнэлэгт	81	97	16	5783	5890	107
	Хоног болоогүй	38	39	1	1270	1270	0
	Хорт хавдрын эзлэх хувь	20.9	16.3	-4.6	0	26.7	0
	Осол гэмтлийн эзлэх хувь	12.4	17.6	5.2	18.6	18.1	-0.5
Хэвтэж эмчлүүлсэн хүн	тоо	18581	16036	-24545	1039624	912652	-126972
	Ор хоног	114901	101227	-13674	7064464	6069813	-994651
	Дундаж ор хоног	6.2	6.3	0.1	6.8	6.7	-0.1
Жирэмсний эрт хяналт	хувь	91.2	91.1	-0.1	93.1	93.2	0.1

ҮЙЛЧЛЭХ ХҮРЭЭНИЙ ХҮН АМ ЗҮЙН БАЙДАЛ

Өмнөговь аймаг 2025 оны эцсийн байдлаар 78931 хүн амтай болж, 2024 оны эцсийн хүн амаас 1942 хүнээр өссөн байна. Нийт хүн амын 50.0 хувь буюу 39492 эрэгтэйчүүд, 50.0 хувь буюу 39431 эмэгтэйчүүд эзэлж байна. Насны бүтцээр ангилбал 32.8 хувийг 0-14 насны хүүхэд, 59.3 хувийг 15-59 насны, 7.9 хувийг 60-с дээш насны хүн ам эзэлж байна.

Өрхийн тоо урьдчилсан байдлаар 27093 болж өмнөх оноос 1775 өрхөөр буюу 6.6 хувиар өссөн байна. Нийт хүн амын 43.2 хувь Даланзадгад сумын төвд амьдарч байгаа ба өнгөрсөн оноос 0.2 хувиар нэмэгдсэн байна. Сумдын хүн амын 31.8 хувь Гурвантэс, Ханбогд, Цогтцэций сумдад амьдарч байна. Нэг өрхөд дунджаар 2.8 хүн ногдож байна.

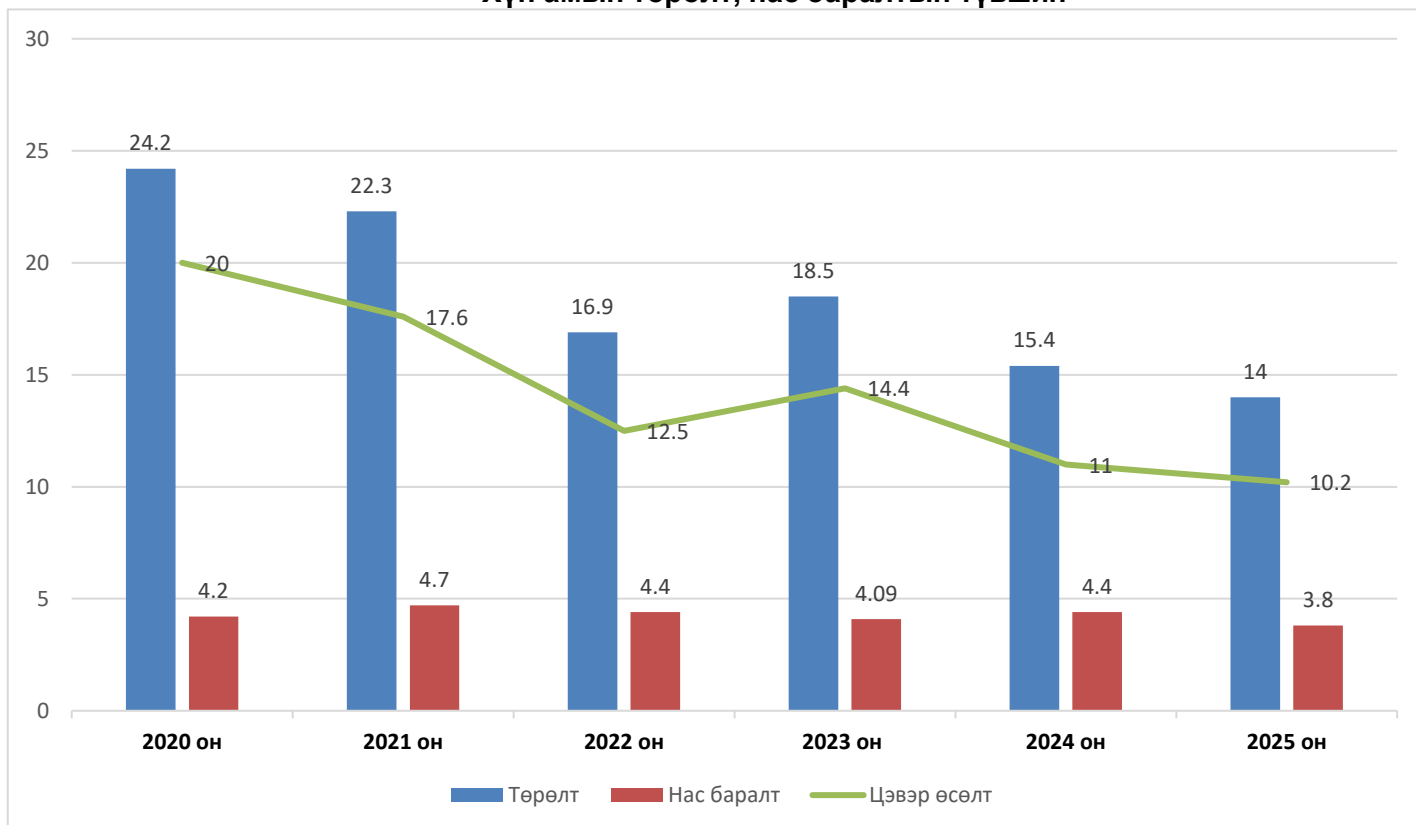
Хүн ам нийгмийн 2025 оны зарим үзүүлэлт

2025 оны жилийн эцсийн байдлаар 27093 өрх, 78931 хүн амын нийгмийн зарим үзүүлэлтийн мэдээний урьдчилсан дүнгээр аймгийн хэмжээнд бүтэн өнчин хүүхэд 53 байгаа нь өнгөрсөн оны мөн үетэй харьцуулахад 0.9 хувиар өсөж, эцэг эхийнхээ хэн нэгэнтэй амьдарч байгаа хүүхэд 1746 байгаа нь өнгөрсөн оны мөн үеэс 54 хүүхдээр буурсан байна. 18 хүртэлх насны хүүхэдтэй өрх толгойлсон эхийн тоо 914 байгаа нь өмнөх оны мөн үеэс 22.0 хувиар буурсан үзүүлэлттэй байна. Ганц бие өндөр настан 1269 байна.

Аймгийн хэмжээгээр 2025-2026 оны хичээлийн жилд ерөнхий боловсролын төрийн хэвшлийн 24 сургууль үйл ажиллагаа явуулж байгаа бөгөөд 651 бүлэгт өдрийн ангийн 18283 сурагчид хамрагдан суралцаж байна. Төрийн хэвшлийн ерөнхий боловсролын сургуульд 929 багш ажиллаж байна. Сургуулийн өмнөх боловсрол олгох 33 төрийн өмчийн цэцэрлэгийн нийт 200 бүлэгт 6554 хүүхэд хүмүүжиж байна.

Өмнөговь аймгийн политехникийн коллежид-1028 суралцагчид, ШУТИС-ийн харьяа Өмнөговь аймаг дахь Технологийн дээд сургуульд 347 сурагч үүнээс коосен хөтөлбөрт-109 хүүхэд сурч байна.

Хүн амын төрөлт, нас баралтын түвшин



Хүн амын ердийн хөдөлгөөн / сумдаар 2024.2025 оноор /

Сум, өрхийн нэр	Төрөлт 1000 хүн амд		Нас баралт 1000 х/а		Цэвэр өсөлт 1000х/ а	
	2024 он	2025 он	2024 он	2025 он	2024 он	2025 он
Баяндалай	15,8	11.3	4.2	7.6	11.6	3.7
Баян-овоо	9,2	15.8	3.7	6.3	5.5	9.5
Булган	11,4	16.6	4.4	4.4	7.0	12.2
Гурвантэс	14,3	11.2	4.6	4.4	9.7	6.8
Мандал-овоо	13,3	26.1	5.3	4.0	8.0	22.1
Манлай	12,2	12.8	4.3	3.6	7.9	9.2
Номгон	12,0	13.4	8.6	6.7	3.4	6.7
Ноён	12,4	14.8	3.9	4.7	8.5	10.1
Сэврэй	13,5	15.1	3.8	8.7	9.7	6.4
Ханбогд	11,7	8.7	3.9	1.8	7.8	6.9
Ханхонгор	11,0	9.4	6.6	3.3	4.4	6.1
Хүрмэн	22,9	12.3	3.6	7.9	19.3	4.4
Цогт-овоо	15,0	16.5	4.7	5.1	10.3	11.4
Цогтцэций	18,3	11.3	2.1	1.6	16.2	9.7
Даланзадгад	17,0	16.1	5.01	3.8	12.0	12.3
Өмнөговь аймаг	15,4	14.0	4.4	3.8	11.0	10.2

Хүн амын зарим бүтэц

Байгууллагын нэр	Үйлчлэх хүрээний хүн ам		Эрэгтэй / 2025/		0-5 хүртэлх насны хүүхэд/2025/		15-49 насны эмэгтэйчүүд		65-с дээш насны ахмад настан	
	2024	2025	тоо	хүн амд эзлэх хувь	тоо	хүн амд эзлэх хувь	тоо	хүн амд эзлэх хувь	тоо	хүн амд эзлэх хувь
Баяндалай	1902	1852	994	53.7	143	7.7	414	22.4	115	3.3
Баян-овоо	1628	1581	811	51.3	124	7.8	365	23.1	105	4.2
Булган	1837	1804	971	53.8	142	7.9	406	22.5	129	4.4
Гурвантэс	5242	5426	2710	49.9	554	10.2	1400	25.8	236	2.8
Мандал-овоо	1502	1491	790	53.0	130	8.7	320	21.5	88	3.6
Манлай	2534	2506	1304	52.0	242	9.7	581	23.2	150	3.6
Ноён	1287	1280	681	53.2	100	7.8	283	22.1	75	3.5
Номгон	2243	2246	1223	54.5	189	8.4	499	22.2	130	3.8
Сэврэй	1857	1848	936	50.6	159	8.6	441	23.9	122	4.1
Ханбогд	8306	8545	4526	53.0	911	10.7	2130	24.9	236	1.7
Ханхонгор	1825	1813	999	55.1	123	6.8	390	21.5	137	4.7
Хүрмэн	1397	1386	740	38.1	97	7.0	311	22.4	90	4.0
Цогт-овоо	1935	1944	975	50.2	190	9.8	456	23.5	98	3.3
Цогтцэций	10361	11139	5640	50.6	1386	12.4	2838	25.5	223	1.3
Шимбилэг	13864	14366	6813	47.4	1559	10.9	3696	25.7	667	4.6
Өнө-орших	8167	8280	3886	46.9	876	10.5	2165	26.1	453	5.5
Энхийн хүслэн	11102	11424	5442	47.6	1344	11.8	2925	25.6	556	4.9
Нийт	76989	78931	39439	50.0	8268	10.5	19620	50.0	3610	2.8

ЭХ ХҮҮХДИЙН ЭРҮҮЛ МЭНД

ТӨРӨЛТ

Аймгийн хэмжээнд 2025 онд 1102 эх төрж, 1113 хүүхэд амьд төрсөн нь өнгөрсөн оноос төрөлт 17.6%-р буюу 88 тохиолдлоор буурсан байна. Улсын хэмжээнд 2025 оны жилийн эцсийн байдлаар 53716 эх төрсөн нь өнгөрсөн оны мөн үеэс 3603 төрөлтөөр буюу 6.3 хувиар буурсан байна. Төрөлтийн тоо Улс, аймгуудад буурсан үзүүлэлттэй, Ховд аймагт 5 тохиолдлоор нэмэгдсэн байна. Нийт төрөлтийн 25.3% кесар хагалгаагаар, 0.4% нь амьгүй төрсөн нь өнгөрсөн оноос 0.1%-р өссөн үзүүлэлттэй байна. Амьгүй төрөлтийн түвшин 1000 амьд төрөлтөд 3.6 байгаа нь өнгөрсөн оноос 1.1-р өссөн байна. Нийт төрөлтийн 4.5% нь охидын төрөлт байгаа ба өмнөх жилийн үзүүлэлттэй ижил байна. Гэрийн төрөлт 2 бүртгэгдсэн. Сумдын төрөх эхчүүдийн 73.7 %-ийг аймгийн төвд Бүсийн оношилгоо эмчилгээний төвд шилжүүлэн төрүүлсэн нь өнгөрсөн оноос 9%-р өссөн үзүүлэлттэй байна. Нийт төрөлтийн 4.8% нь / 53/ дутуу төрсөн ба өнгөрсөн оноос 0.4%-р буурсан байна. / 2024-63/. Нийт төрсөн эхийн 92.2 % нь хяналтын үзлэгт 6 түүнээс дээш удаа хамрагдсан нь өнгөрсөн оноос 0.1-р буурсан байна. Нийт төрсөн эхчүүдийн 50.6 % нь 1-2 жилийн зайтай төрсөн нь өнгөрсөн оноос 5.3-р өссөн байна. Төрсөн эхчүүдийн 27% нь 4 түүнээс дээш төрөлт, 1.2% нь 40-с дээш насны ахимаг төрөлт байгаа нь 2.6%-р буурсан үзүүлэлт байна. Нийт төрөлтийн 99.5% нь их эмчийн удирдлагын дор, 0.5 % нь эх баригч эх барьсан төрөлт байна. Төрсөн эхчүүдийн 13.5 % төрөхийн, 11.3 % нь жирэмсний, 1.2 % нь төрсний дараа ямар нэгэн хүндрэлтэй байгаа нь өнгөрсөн оноос төрөхийн жирэмсний болон төрсний дараах хүндрэлүүд буурсан үзүүлэлттэй байна.

Сумын	Нийт төрөлт		Аймагт төрөлт		Кесар хагалгаагаар төрсөн		Гэрт төрсөн		Амьгүй төрүүлсэн		Ихэр төрөлт		20-с доош насны төрөлт тоо		20-с доош насны төрөлтийн хувь	
	2024	2025	2024	2025	2024	2025	2024	2025	2024	2025	2024	2025	2024	2025	2024	2025
Бд/Bd	28	21	23	19	7	6								1		4.8
Бо/Bo	9	25	9	24	1	5							1		11.1	
БУ/Bu	20	30	19	27	2	5							1	2	5.0	6.7
Гт/Gt	74	61	52	57	18	21						2	1	4	1.4	6.6
Мо/Мо	13	39	13	39	3	10	1							1		2.6
Мн/Mn	30	32	28	26	4	7				1			1		3.3	
Но/No	27	30	22	28	2	8					1		3	5	11.1	16.7
Нн/Nn	15	19	15	19	1	2								1		5.3
Сэ/Se	24	28	23	23	8	7								1		3.6
Хб/Khb	97	75	57	65	19	17		1			1		2	2	2.1	2.7
Хх/Khkh	19	17	17	15	5	3										
Хү/Khu	29	17	28	16	9	3					1	1	1	2	3.4	11.8
Цо/Tso	29	32	17	24	7	9						1	4	2	13.8	6.3
Цц/Ts-ts	190	126	90	20	30	31	1		2		1		4	9	2.0	7.1
Бусад	33	1	33	1	7						1		7	2	21.1	18.1
Шб/Shb	174	198	169	198	39	64				1	2	6	8	4	4.7	2.0
Өо/Uo	169	143	174	143	43	34			1	1	1	1	11	7	6.3	5.3
Эх/Eh	210	208	210	208	52	47		1		1	3	4	9	7	4.3	3.4
Бүгд	1190	1102	999	952	257	279	2	2	3	4	11	15	53	50	4,4	4.5
хувь			83.9	86.4	21.6	25.3	0.1	0.2	0.3	0.4	0.9	1.3	4.5	4.5		

ХҮҮХДИЙН ЭРҮҮЛ МЭНД

2025 онд нийт 1113 хүүхэд амьд төрсний 564/ 50.7%/ нь хүү, 549/ 49.3%/ нь охин байгаа бол улсын хэмжээнд 28036 буюу 51.8 хувь нь хүү, 26101 буюу 48.2 хувь нь охин байна. Төрөх үеийн хүйсийн харьцаа 100 охинд ойролцоогоор 107 хүү ногдож байгаа бол Өмнөговь аймагт 100 охинд 103 хүү ногдож байна. Нийт төрсөн хүүхдүүдийн 4.8% / 53/ нь 2500-с доош жинтэй төрсөн ба 98,9% нь төрсний дараа 1 цагийн дотор хөхөө амласан байна. 5 хүүхэд төрөлхийн ямар нэг гажигтай төрсөн нь нийт хүүхдийн 0.4 %-г эзэлж байгаа ба өнгөрсөн оноос 0.4-р буурсан үзүүлэлттэй байна. Энд зүрхний гажиг 1, уруул тагнайн сэтэрхий 1, тархины төрөлхийн гажиг-1, яс булчингийн тогтолцооны төрөлх гажиг ба гаж хөгжил-2 тус тус бүртгэгдсэн.

0-1 насны хүүхдүүдийн 74.4 %-г, 1-5 насны хүүхдүүдийн 46.3 %-г идэвхтэй хянасан нь буурах хандлагатай байна. 7 хүүхэд тураалтай байгаа нь нийт хүүхдийн 0.1 % -г эзэлж байна. Хүүхдийн хяналтын хувь харьцангуй бага буюу аймгийн дунджаас бага байгаа Булган, Цогтцэций сумууд, Энхийн хүслэн өрхийн эрүүл мэндийн төвүүд байна. Хүүхдийн товлोलт дархлаажуулалт 98.2%-тай хийгдсэн ба 192 хүүхэд хоцорч хийгдсэн байна.

Сумын нэр	0-12 сартай хүүхэд /1нас/						12-59 сартай хүүхэд / 1-5 нас /						
	Хүүхдийн тоо	идэвхтэй хянасан	Хяналтын хувь	Тураалтай	Туранхай	Тураалын хувь	Хүүхдийн тоо	идэвхтэй хянасан	Хяналтын хувь	Тураалтай	Туранхай	Тураалын хувь	Нийт хүүхдийн хяналтын
Бд	21	20	95.2				130	115	88.5	2		1.5	89.4
Бо	18	15	83.3				110	86	78.2		2		97.1
БУ	24	13	54.2				150	48	32.0	1		0.7	35.1
Гт	79	33	41.8				377	64	17.0		4		21.3
Мо	13	13	100				103	52	50.5				56.0
Мн	29	26	89.7		1		101	64	63.4				69.2
Но	44	21	47.7				145	98	67.6				63.0
Нн	15	15	100				106	106	100				100
Сэ	30	23	76.7		1		118	82	69.5				70.9
Хб	156	131	84.0				140	114	81.4		1		82.8
Хх	27	16	59.2				96	54	56.2		1		56.9
Хү	22	17	77.3				81	58	71.6				72.8
Цо	36	35	97.2				192	181	94.3				94.7
Цц	235	148	63.0	1	1	0.4	1151	239	20.8	1	2	0.4	27.9
Шб	234	208	88.9				1167	683	58.5	1		0.1	63.6
Өо	159	133	83.6				725	468	64.6		1		68.0
Эх	200	131	65.5	1	1	0.5	963	201	20.9		1		28.5
Бүгд	1342	998	74.4	2	4	0.1	5855	2713	46.3	5	12	0.2	51.6

ХҮҮХДИЙН ДАРХЛААЖУУЛАЛТЫН ХАМРАЛТЫН МЭДЭЭ

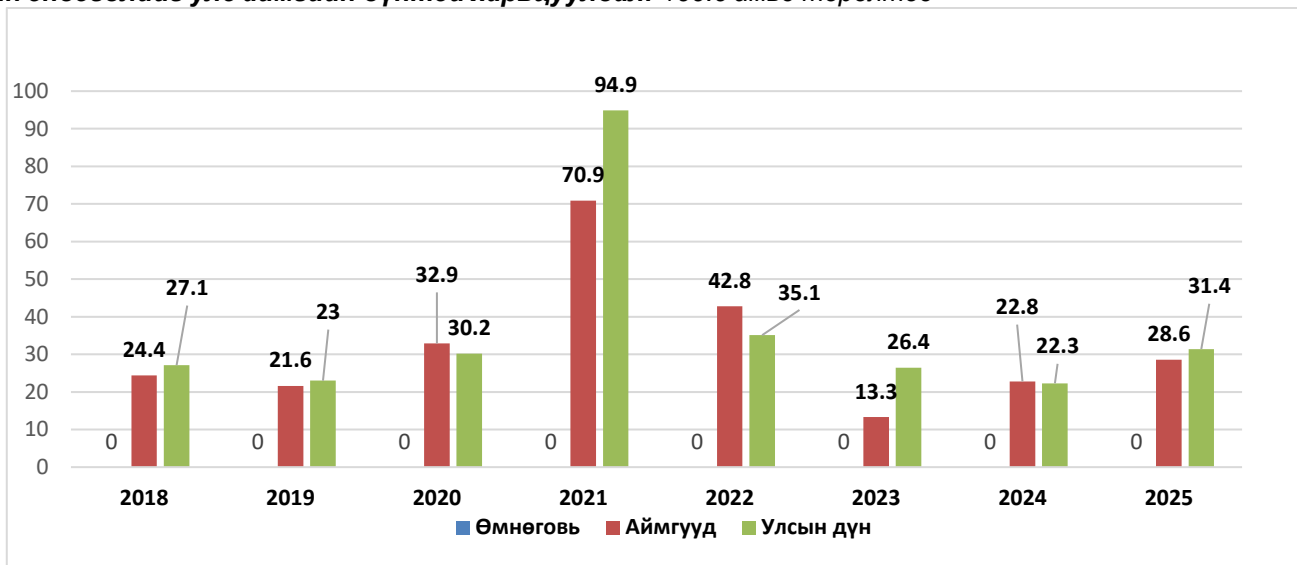
№	Сумын нэр	БЦЖ		САА		САА /тарьдаг		ТАВТ		В гепатит		А гепатит		УГУ		ПЭВ		Нийт дүн	
		хамралт	Хоцорсон хүүхдийн тоо	хамралт	Хоцорсон хүүхдийн тоо	хамралт	Хоцорсон хүүхдийн тоо	хамралт	Хоцорсон хүүхдийн тоо	хамралт	Хоцорсон хүүхдийн тоо	хамралт	Хоцорсон хүүхдийн тоо	хамралт	Хоцорсон хүүхдийн тоо	хамралт	Хоцорсон хүүхдийн тоо	хамралт	Хоцорсон хүүхдийн тоо
1	БД	100	0	100	0	100	0	100	0	100	0	100	0	100	0	100	0	100.0	0
2	БО	100	0	88,0	2	98	2	88	2	100	0	99,0	1	95,0	1	88,0	3	94.5	11
3	БУ	100	0	100	0	100	0	100	0	100	0	100	0	100	0	100	0	100.0	0
4	ГТ	100	0	98,0	4	98	2	98	4	100	0	99,0	3	98,0	1	99,0	2	98.8	16
5	МО	100	0	100	0	100	0	100	0	100	0	100	0	100	0	100	0	100.0	0
6	МН	100	0	100	0	100	0	100	0	100	0	100	0	100	0	100	0	100.0	0
7	НО	100	0	100	0	100	0	100	0	100	0	100	0	100	0	100	0	100.0	0
8	НН	100	0	100	0	100	0	100	0	100	0	100	0	100	0	100	0	100.0	0
9	СВ	100	0	100	0	100	0	100	0	100	0	100	0	100	0	100	0	100.0	0
10	ХБ	100	0	88,0	7	94	5	88,0	7	100	0	95,0	9	98,0	3	94,0	8	94.6	39
11	ХХ	100	0	100	0	100	0	100	0	100	0	100	0	100	0	100	0	100.0	0
12	ХҮ	100	0	100	0	100	0	100	0	100	0	100	0	100	0	100	0	100.0	0
13	ЦО	100	0	100	0	100	0	100	0	100	0	100	0	100	0	100	0	100.0	0
14	ЦЦ	100	0	89,0	9	90,5	10	89,0	9	100	0	88,0	7	90,0	11	89,0	18	91.9	64
15	ШБ	100	0	98,0	3	97,0	6	98,0	3	100	0	97,0	4	97,0	5	98,0	3	98.1	24
16	ӨО	100	0	97,0	4	95,0	4	97,0	4	100	0	96,0	5	97,0	4	96,5	3	97.3	24
17	ЭХ	100	0	99,0	2	99,0	2	98,0	2	100	0	98,0	2	98,0	3	95,0	3	98.4	14
18	БОЭТ	100	0	100	0	100	0	100	0	100	0	100	0	100	0	100	0	100.0	0
19	ДҮН	100	0	97.6	31	98.4	31	97.6	31	100	0	98.4	31	98.5	28	97.8	40	98.5	192

ЭХ, ХҮҮХДИЙН ЭНДЭГДЭЛ

ЭХИЙН ЭНДЭГДЭЛ

Өмнөговь аймагт 2018,2019,2020,2021,2022,2023,2024,2025 онуудад эх эндээгүй. Эхийн ноцтой хүндрэлийн 2 тохиолдол гарч эхийн амь нас аврагдсан байна.(2024 онд-4). Улсын хэмжээнд 2025 оны жилийн эцсийн байдлаар эхийн эндэгдлийн 17 тохиолдол бүртгэгдэж, 100000 амьд төрөлтөд 31.4 ногдож байна. Сүүлийн 10 жилийн дундажаар 100000 амьд төрөлтөд ногдох эхийн эндэгдэл 36.6 байна.

Эхийн эндэгдлийг улс аймгийн дүнтэй харьцуулбал: 100.0 амьд төрөлтөд



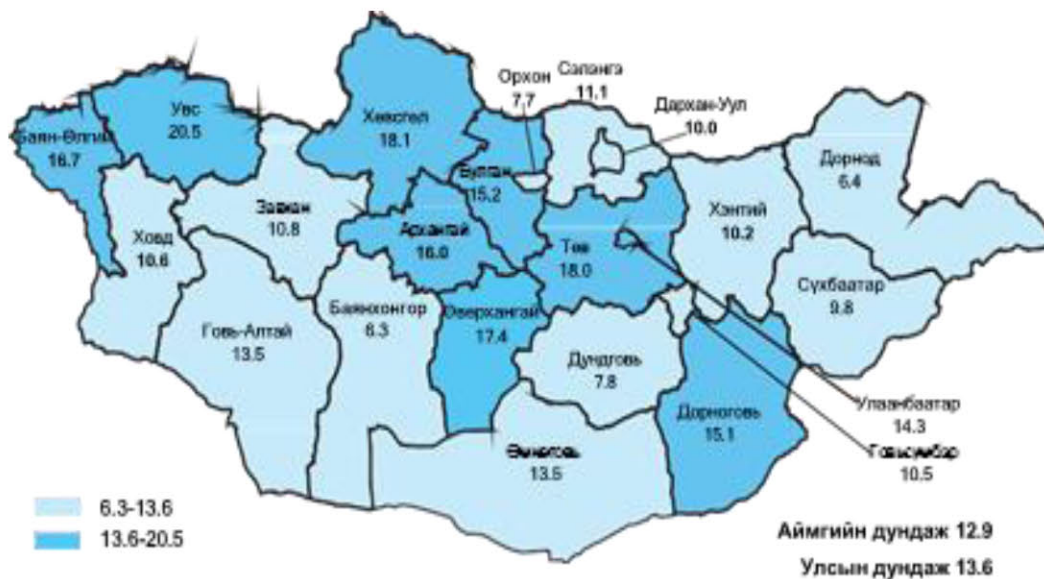
ХҮҮХДИЙН ЭНДЭГДЭЛ

2025 онд 0-1 насны 15 хүүхэд эндсэн нь 1000 амьд төрөлтөд 13.5 байгаа ба өнгөрсөн оны мөн үеэс 6 тохиолдлоор ба 1000 а/т-д 4.0%-р буурсан байна. Нялхсын эндэгдэлийн 93.3 % нь нярай үеийн нас баралт эзэлж байна. Нийт нялхсын эндэгдлийн 85.7% нь нярай үеийн эмгэг буюу дутуу төрсөн ба амьсгал хямралын хам шинжээр, 7.1% нь нярайн ишемийн шалтгаант энцефалопати, 7.1% нь нярайн бактерт үжил оношоор эндсэн байна. 0-5 насны хүүхдийн эндэгдэл 1000 амьд төрөлтөд 19.1 ба 66.7% нярай үеийн эмгэгээр, 23.8 % нь осол гэмтэл, 4.8% халдварт өвчнөөр, 4.7% нь халдварт бус өвчний оношоор нас барсан.

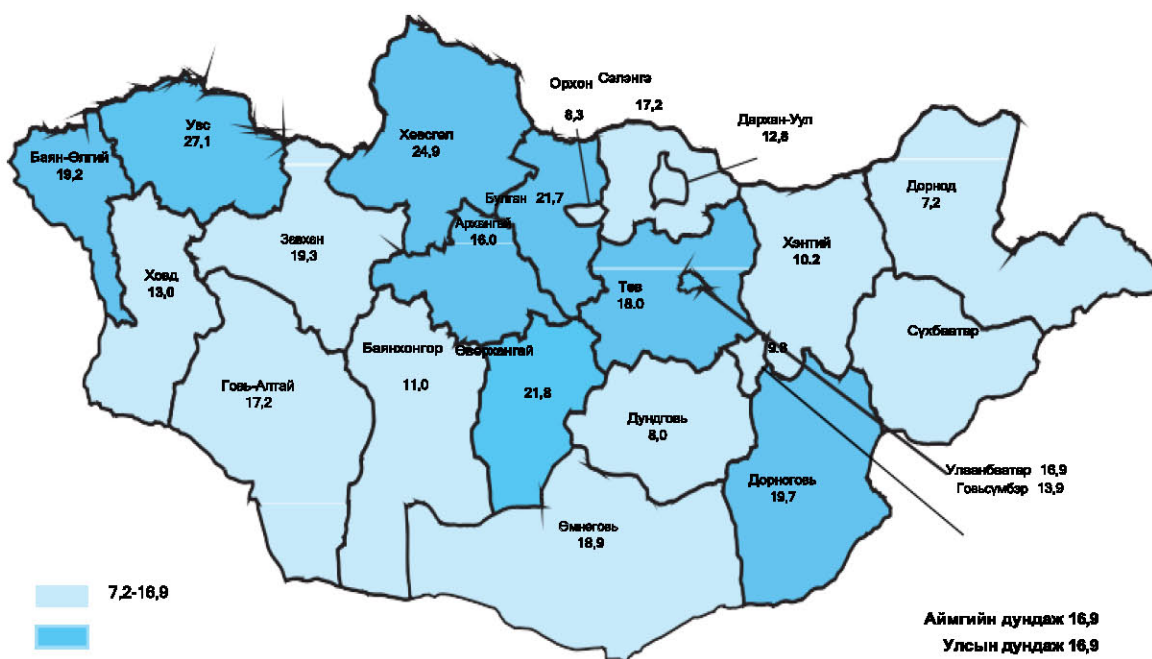
1-5 хүртэлх насны хүүхдийн эндэгдлийн 6 тохиолдол бүртгэгдсэн нь 1000 амьд төрөлтөд 5.4 ногдож 2 эрэгтэй, 4 эмэгтэй хүүхэд байна. 1-5 насны хүүхдийн эндэгдлийн шалтгаан нь осол гэмтэл-5, халдварт өвчний шалтгаант-1 байна. Нийт 0-5 насны хүүхдийн эндэгдлийн 71.4% нь (15) БОЭТ-д, 23.8% нь (5) СЭМТ-д, үлдэх 4,8% (1) нь гэртээ эндсэн байна.

Үзүүлэлт		Өмнөговь		өөрчлөлт	Улсын дүн		өөрчлөлт
		2024 он	2025 он		2024 он	2025 он	
0-1 насны хүүхдийн эндэгдлийн тоо		21	15	-6	702	738	36
үүнээс	1000 амьд төрөлтөд	17.5	13.5	-4	12.2	13.6	1.4
	Нярай үеийн эндэгдлийн эзлэх хувь	57.1	93.3	36.2	61.4	62.3	0.9
	Үүнээс эрт нярай үеийн хувь	100	57.1	-42.9	62.5	68.9	6.4
	Үүнээс хожуу нярай үеийн хувь	0	42.9	42.9	34.8	31.1	-3.7
0-5 насны хүүхдийн эндэгдлийн тоо		23	21	2	877	914	37
үүнээс	1000 амьд төрөлтөд	19.2	19.1	-0.1	15.2	16.9	1.7

Нялхсын эндэгдэл 1000 амьд төрөлтөд Улсын дүн / аймгуудаар/



Төв хүртэлх насны хүүхдийн эндэгдэл, 1000 амьд төрөлтөд, аймгаар



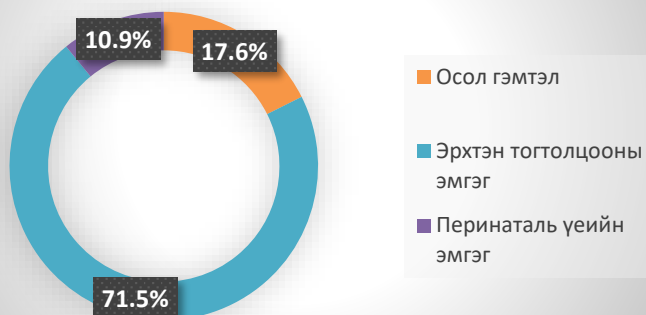
Хүүхдийн эндэгдлийн байдлыг 2 оноор харьцуулбал:

Сумын нэр/Sum	0-1 насны эндэгдэл		0-1 насны эндэгдэл /1000 амьд төрөлтөд		1-5 насны эндэгдэл		1-5 насны эндэгдэл /1000 амьд төрөлтөд		Эрт нярай үеийн нас баралтын тоо		Нялхасын эндэгдэлд эрт нярай үеийн нас баралтын хувь	
	2024	2025	2024	2025	2024	2025	2024	2025	2024	2025	2024	2025
Баяндалай	1/боэт	1/боэт	3.6	4.8								
Баян-овоо												
Булган		1/боэт		3.3						1		33.3
Гурвантэс	3	2	4.0	3.3					2	1	66.7	16.4
Мандал-овоо		1		2.6						1		25.6
Манлай												
Номгон	1	1	3.7	3.3	1		37.0			1		33.3
Ноён												
Сэврэй	1 1/боэт		8.3						1		50	
Ханбогд	2		1.0			1		13.3	2		100	
Ханхонгор					1/боэт		52.6					
Хүрмэн						1		58.8				
Цогт-овоо		1		3.1						1		31.3
Цогтцэций	2		1.0									
Бусад	1/боэт		9.1						1	1	100	90.9
Шимбилэг	7/боэт	3	2.3	1.0		2		15.1	2	2	28.6	10.1
Өнө-орших	2/боэт	1	0.6	0.8		1		6.9				
Энхийн хүслэн		3	0.5	1.4		1						
Өмнөговь	21	15	17.5	13.5		6	1.7	5.4	10	8	47.6	7.2
Улсын дүн	702	738	12.2	13.6	2 877	914	3.1	16.9	281	317	40.0	68.9

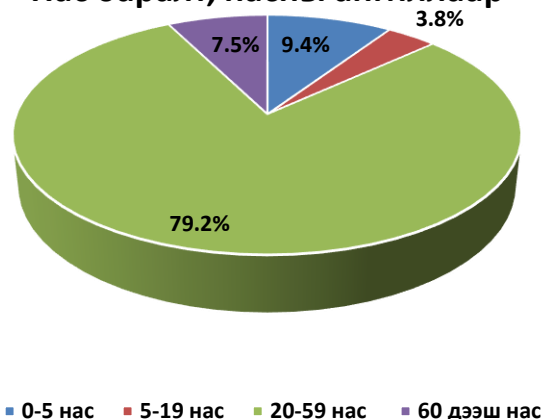
НАС БАРАЛТ 2025 оны жилийн эцсийн байдлаар нас баралтын 301 тохиолдол бүртгэгдсэн нь өнгөрсөн оноос 38 тохиолдлоор буурсан ба нийт нас баралтын 32.2% нь эмнэлэгт, үүний 12.9 % нь хоног болоогүй нас баралт байна. Нийт нас баралтын 61.5 % нь /185/ эрэгтэй, 38.5 % нь /116/ эмэгтэй байна. Нийт нас баралтад сэргийлж болох нас баралтаас хорт хавдар 16.3 %-г , осол гэмтэл 17.6 %, зүрхний шигдээс 5.3 %, тархинд цус харвалт 1.6% байна. Осол гэмтлийн нас баралтын 53 тохиолдол бүртгэгдсэн нь 10000 хүн амд 6.7 байгаа ба улсын дүнгээс 2.8-р бага байна. Нас баралтын 50.8% нь 60-с доош насны харьцангуй залуу хүмүүсийн эндэгдэл эзэлж байгаа ба өнгөрсөн оноос 7.7%-р өссөн байна.

Сум өрхийн нэр	Нийт баралт нас Total death rate		Эмнэлэгт нас баралт Death in hospital		Хоног болоогүй Before hours death		Осол гэмтлийн нас баралт		Хорт хавдрын нас баралт Neoplasms		Зүрхний ишемит болон шигдээсний шалтгаант нас баралт		Тархинд цус харвалтаар нас баралт	
	2024	2025	2024	2025	2024	2025	2024	2025	2024	2025	2024	2025	2024	2025
Бд	8	13		2		1		1	1	3			1	
Бо	6	10	1	3		2		4	3	0				1
БУ	8	9		4		1	1	2	3	1		1	1	
Гт	24	27	8	7	4	3	7	10	4	3	1	1	1	
Мо	8	6		0		0	2	0	2	0		2	1	
Мн	10	8	3	2		1	1	1	4	2			1	
Но	16	15	1	4	1	3	5	5	3	1		1		
Нн	5	5		2		0	1	0		1				
Сэ	7	17	1	5		4	1	3	1	2				
Хб	31	23	9	10	6	4	6	4	5	5	2	3		
Хх	12	6	1	0	1	0	1	1	4	2			2	
Хү	5	11	1	4		2		1	1	2				
Цо	9	10	1	3	1	1	4	0	1	2		1	1	
Цц	22	22	5	5	2	3	6	7		4		1	1	1
бусад		8		4		4		2		0		3	1	
Шб	58	39		15	8	5	3	5	18	9	2	1	2	2
Өо	29	19		8	5	3	2	2	9	4		1	1	
Эх	52	53		19	10	2	2	5	12	8	1	1	1	
Нийт	339	301	31	97	38	39	42	53	71	49	6	16	14	4
Хувь			23,9	32.2	11.2	12.9	12.4	17.6	21	16.3	1.8	5.3	4.1	1.3

Нас баралтын шалтгаан



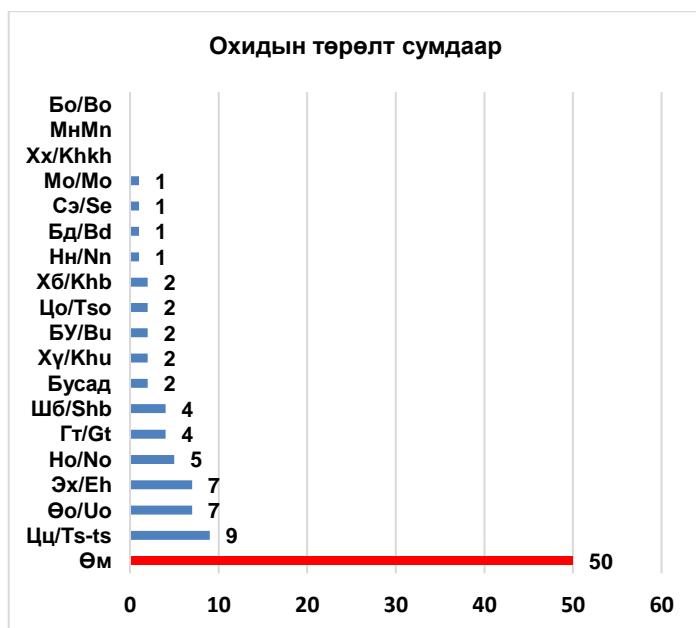
Нас баралт, насны ангиллаар



ЖИРЭМСНИЙ ХЯНАЛТ

2025 онд 1344 эмэгтэй шинээр жирэмсний хяналтад орсны 91.1% эрт, 8.9% хожуу хяналтад орсон байна. Нийт хяналтад орсон жирэмсэн эхчүүдийн 3.7 % нь (50) 20-с доош насны охидын жирэмслэлт эзэлж байна. Төрсөн бүх эхчүүдийг жирэмсний хугацаанд 6 ба түүнээс дээш хяналтад хамруулсан хувь 92.2 % байна. Нийт жирэмсэн эхчүүдийн 98.1 %-г цусны шинжилгээнд хамруулсан ба 1.1 % нь цус багадалттай, 0.5% нь бэлгийн замаар дамжих халдвартай байсан байна.

Сумын төв	Оны эцэст жирэмсний хяналтад байгаа эмэгтэй	Шинээр хяналтад орсон	Үүнээс/ out of them				Шинээр хяналтад орсон жирэмснээс цусны шинжилгээ өгсөн	Цус багадалттай жирэмсэн	Жирэмсний хугацаанд 6 ба түүнээс дээш үзүүлсэн тоо
			Эхний 3 сартай ANC visits during first trimester	4-6 сартай 4-6 Month	7 дээш сартай During 7 month or later	20-с доош насны жирэмслэлт No of pregnancies under 20 ya			
Бд/Bd	6	14	13	1			14	1	21
Бо/Bo	3	8	8				8		25
БУ/Bu	6	12	11	1			12		24
Гт/Gt	47	95	81	13	1	1	90	1	53
Мо/Mo	8	17	16	1			14		32
Мн/Mn	17	35	34	1		1	35		29
Но/No	13	18	18			3	18		30
Нн/Nn	4	8	8				8		19
Сэ/Se	12	23	23				23	2	26
Хб/Кh b	78	162	150	11	1	2	162	5	66
Хх/Кh-kh	9	18	17	1					13
Хү/Khu	12	21	20	1		1	21		17
Цо/Ts o	11	27	21	6		4	27		22
Цц/Ts-ts	124	250	227	19	4	4	250		113
Шб/S hb	106	261	232	27	2	8	261		196
Өо/Уо	97	144	135	8	1	11	144	1	130
Эх/Ек h	97	231	210	19	2	9	231	5	195
Бүгд Total	650	1344	1224	109	11	53	1318	15	1011
Хувь			91.1	8.1	0.8	3.7	98.1	1.1	



ҮР ХӨНДӨЛТ

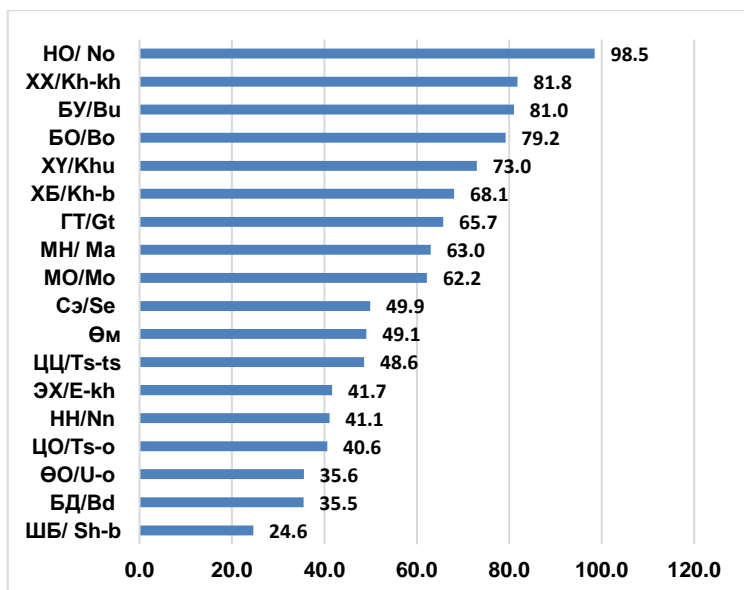
Аймгийн хэмжээнд 2025 онд нийт 389 эмэгтэй үр хөндүүлсэн нь өнгөрсөн оноос 89 тохиолдлоор буурсан ба 1000 амьд төрөлтөд 353,0 ногдож байна. Нийт үр хөндөлтийн 63.2% нь БОЭТ-д, 36.8% нь хувийн эмнэлэгт тохиолдсон байна. Нийт үр хөндүүлсэн эмэгтэйчүүдийн 7.2 % нь 20-с доош насныхан, 3.5 % нь ажилгүй, 21.5% нь оюутан, 17,9 % нь малчин, 57,1 % нь ажил эрхэлдэг эмэгтэйчүүд байна. Үр хөндүүлсэн эмэгтэйчүүдийн 83.0 % нь анх удаа, 16.2 % нь 2 удаа, 0.8% нь 3-4 удаа үр хөндүүлсэн байна. Мөн төрөөгүй эмэгтэй 9.8 % /38/ байгаа нь өнгөрсөн оноос өссөн байна. Хожуу үр хөндөлт өмнөх оны мөн үеэс 4 тохиолдлоор өссөн байна.

Сумын нэр	Нийт үр хөндөлт		Үүнээс хожуу үр хөндөлт		19-с доош насны үр хөндөлт		1000 амьд төрөлтөд ногдох үр хөндөлт	
	/Total abortion		/Late abortion		/No of abortions conducted in women under 19 age		/Early abortion per 1000 live births	
	2024 он	2025 он	2024 он	2025 он	2024 он	2025 он	2024 он	2025 он
Бд/Bd	14	3				1	500.0	142.9
Бо/Bo	6	5				1	666.6	200.0
БУ/Bu	10	6					500	200.0
Гт/Gt	17	17		3	1		229.7	278.7
Мо/Mo	8	6					615.4	153.8
Мн/Mn	11	7					366.7	218.8
Но/No	14	5			1		518.5	166.7
Нн/Nn	9	6					600.0	315.8
Сэ/Se	3	5				1	125	178.5
Хб/Khb	27	22			1	1	278.3	293.3
Хх/Kh-kh	14	7			1	1	736.8	411.8
Хү/Khu	8	5			2	2	275.9	294.1
Цо/Tso	7	4				1	241.4	125.0
Цц/Ts-ts	35	22			3	2	184.2	174.6
Шб/Shb	93	85			5	2	550.3	429.3
Өо/Uo	76	67			5	4	436.8	503.7
Эх/Ekh	84	92		2	2	8	400.0	442.3
Бусад газар	42	25	2	1	1	4		2272.7
Бүгд Total	478	389	2	6	22	28	398.9	353.0
хувь			0.4	1.5	4.6	7.2		

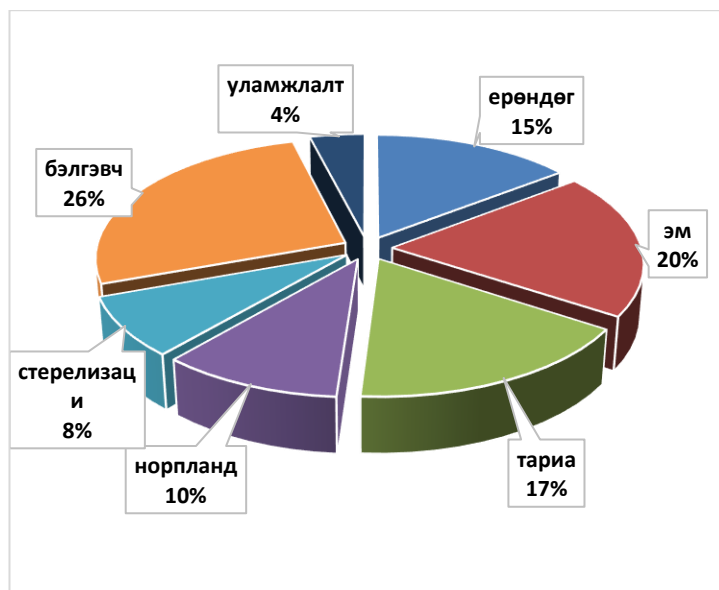
ЖИРЭМСНЭЭС СЭРГИЙЛЭХ АРГЫН ХЭРЭГЛЭЭ

Сумын нэр Sum	Бүгд Contraceptive methods total	Үүнээс / Out of them							Төрөх насны эмэгтэйчүүдийн дунд ЖСА хэрэглээний хувь
		Эм Pills	Тариа Injec tables	Норпланд Norplant	Бэлгэвч Condoms	Ерөндөг IUDs	Стерелизаци Sterilization	Бусад	
Бд/Bd	147	14	22	54	26	21	9	1	35.5
Бо/Bo	289	24	76	70	23	25	71		79.2
Бу/Бу	329	149	52	15	57	42	10	4	81.0
Гт/Gt	920	156	187	133	326	30	70	18	65.7
Мо/Мо	199	46	31	8	69	30	3	12	62.2
Мн/Мн	366	64	30	7	25	183	41	16	63.0
Но/Но	389	78	31	55	38	131	30	20	98.5
Нн/Nn	205	56	33	19	42	36	12	7	41.1
Сэ/Se	220	40	32	38	32	70	8		49.9
Хб/Khb	1450	221	114	66	800	39	4	206	68.1
Хх/Kh-kh	319	45	51	13	8	13	185	4	81.8
Хү/Khu	227	51	29	32	49	50	16		73.0
Цо/Ts-o	185	31	16	20	52	35	31		40.6
Цц/Tsts	1380	150	200	100	650	280			48.6
Шб/Shb	1019	275	110	96	157	101	185	95	27.6
Өо/Uo	771	148	188	116	98	149	72		35.6
Эх/Ekh	1220	338	429	153	95	169	35	1	41.7
Бүгд/Total	9629	1886	1631	995	2547	1404	782	384	49.1
Эзлэх хувь									

ЖСА хэрэглээний хувь (сум өрхөөр):



ЖСА хэрэглээний бүтэц:



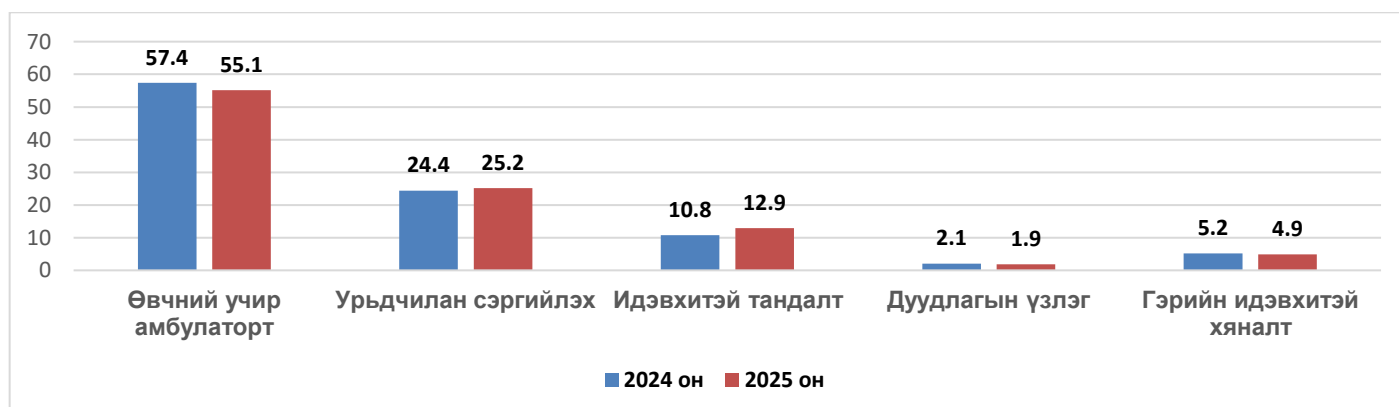
2025 онд 9 эхчүүдийн амрах байранд нийт 87 эх 975 ор хоногоор амарсан байна. Баяндалай, Баян-Овоо, Ноён, Сэврэй, Цогтцэций сумын эхчүүдийн амрах байраар эхчүүд амраагүй байна.

Байршил	Амрах байрны тоо				Орны тоо	Ашигласан ор хоног	Амарвал зохих эхийн тоо	
	Зориулалтын байр	Эмнэлэг	Байрандаа засвар хийсэн	Тохижилт хийсэн			Бүгд	Үүнээс: Амарсан
БаянОвоо	1					2		
Булган	1				1	21	3	3
Гурвантэс		1			2	14	12	2
МандалОвоо		1			1	3	1	1
Манлай		1			2	17	3	3
Номгон								
Ноён	1				2			
Сэврэй	1			1	2			
Ханбогд								
Ханхонгор	1				1	35	18	5
Хүрмэн	1			1	1	9	2	2
ЦогтОвоо	1			1	2	5	10	2
Цогтцэций		1			2			
БОЭТөв	1				10	871	69	69
Нийт	9	4	0	3	29	975	120	87

АМБУЛАТОРИЙН ТУСЛАМЖ ҮЙЛЧИЛГЭЭ

Аймгийн хэмжээнд нийт 450014 үзлэг хийгдсэн нь өнгөрсөн оноос 24036 үзлэгээр нэмэгдсэн байна. Нийт үзлэгт хамрагсдын 40.9% нь эрэгтэй, 59.1% нь эмэгтэй, 37.8% нь 0-19 насны хүүхэд, 20.0% нь 55-с дээш насны ахмадууд үйлчлүүлсэн байна. Амбулаторийн нэг эмчид дунджаар 1525 үзлэг ногдож байна. Нийт үзлэгт урьдчилан сэргийлэх үзлэгийн эзлэх хувь 25.2 болж өнгөрсөн оноос 0,8-р өссөн байна. Нийт 108094 өвчлөл бүртгэгдсэн ба өвчлөлд осол гэмтлийн өвчлөл 1.6% -г (1779) эзэлж байгаа нь өнгөрсөн оноос 0.2%-р буурсан байна.

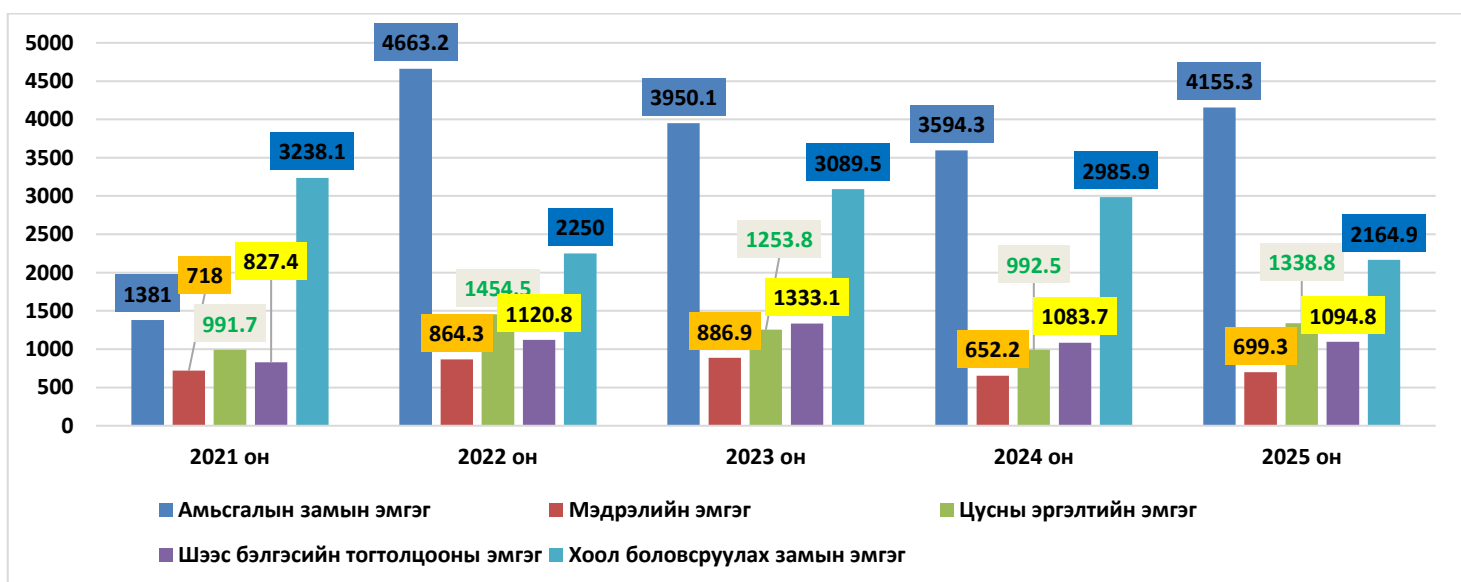
Амбулаторийн үзлэгийн төрлийг хувиар (2024, 2025 оноор)



ЭМНЭЛГҮҮДИЙН НИЙТ ҮЗЛЭГ, БҮРТГЭГДСЭН ӨВЧЛӨЛ

Сумын нэр/Sum	Нийт үзлэг Total examination		Урьдчилан сэргийлэх үзлэг Prophylactic examination		Нэг иргэнийг үзсэн удаа Average visits per person per year		Бүртгэгдсэн өвчлөл Outpatient morbidity		Бүртгэгдсэн өвчлөл 10000 х/а Outpatient morbidity / per 10000 pop /	
	2024	2025	2024	2025	2024	2025	2024	2025	2024	2025
Бд	5604	6705	1453	1518	2.9	3.6	1460	1816	7676.1	9805.6
Бо	3597	6011	2425	4423	2.2	3.8	504	562	3095.8	3554.7
Бу	1882	2187	646	374	1.0	1.2	139	136	756.7	753.9
Гт	4923	12414	688	4727	0.9	2.3	1790	3662	3414.7	6748.9
Мо	1106	1622	404	665	0.7	1.1	447	802	2976.0	5378.9
Мн	6640	5893	2243	2388	2.6	2.4	1506	1340	5943.2	5347.1
Но	3720	4118	1579	1785	1.7	1.8	1066	1263	4752.6	5623.3
Нн	6907	7628	2548	3363	5.4	5.9	925	875	7187.3	6835.9
Сэ	4140	3831	1769	1704	2.2	2.1	858	781	4620.4	4226.2
Хб	20751	15562	3163	2329	2.5	1.8	3895	2040	4689.4	2387.4
Хх	3327	2539	1414	1022	1.8	1.4	1027	1115	5627.4	6150.0
Хү	5102	3973	2800	2281	3.7	2.9	818	347	5855.4	2503.6
Цо	4859	9639	2157	6136	2.5	5.0	44	459	227.4	2361.1
Цц	19542	28644	2550	2701	1.9	2.6	5288	6120	5103.8	5494.2
БООТӨв	172151	172566	29988	25952			53383	56944		
Шб	39961	41260	17324	15358	2.9	2.9	5867	7478	4231.8	5205.3
Өо	21240	18063	7698	4972	2.6	2.2	1307	3086	1600.9	3727.0
Эх	36737	38153	16436	15692	3.3	3.3	4464	5500	4020.9	4814.4
Хувийн хэвшил	63789	68077	6672	15014			16120	13768		
Цэргийн анги	0	1129	0	874			0			
Дүн	425978	450014	103957	113278	5.5	5.7	100908	108094	13106.8	13694.7

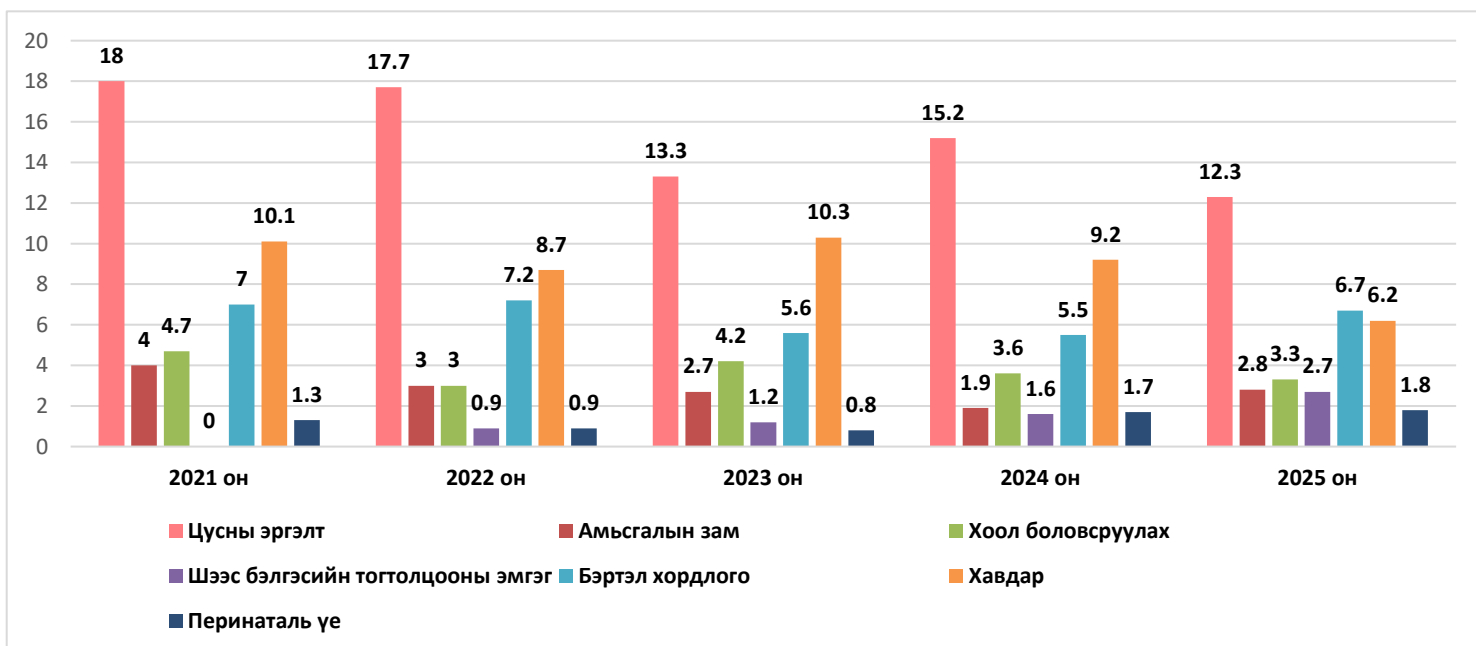
ХҮН АМЫН ӨВЧЛӨЛИЙН ТЭРГҮҮЛЭХ ШАЛТГААН / СҮҮЛИЙН 5 ЖИЛЭЭР /



ХҮН АМЫН ӨВЧЛӨЛ, НАС БАРАЛТЫН ШАЛТГААН / өвчний ангиллаар /

№	Өвчний бүлэг	Бүртгэгдсэн өвчлөл				Нас баралт			
		Тоо		10000 хүн амд		Тоо		10000 хүн амд	
		2024	2025	2024	2025	2024	2025	2024	2025
1	Амьсгалын тогтолцооны өвчнүүд	27672	32797	3594.3	4155.1	15	22	1.9	2.8
2	Хоол шингээх эрхтний өвчин	22988	17090	2985.9	2165.2	28	26	3.6	3.3
3	Шээс бэлгэсийн тогтолцооны өвчин	8343	8643	1083.7	1095.0	12	8	1.6	1.0
4	Цусны эргэлтийн тогтолцооны өвчин	7641	10559	992.5	1337.8	117	97	15.2	12.3
5	Бэртгэл хордлого гаднын шалтгаант өвчин	1840	1771	239.0	224.4	42	53	5.5	6.7
6	Чих ба хөхөнцрийн өвчин	2776	3355	360.6	425.1				
7	Халдварт өвчин	1494	1460	194.1	185.0	2	5	0.3	0.6
8	Нүд ба түүний дайврын өвчнүүд	5367	5710	697.1	723.4				
9	Арьс халимны өвчнүүд	5221	6329	678.1	801.8		2		0.3
10	Мэдрэлийн тогтолцооны өвчин	5021	5904	652.2	748.0	16	5	2.1	0.6
11	Яс булчин холбох нэхдэсний өвчин	4283	5088	556.3	644.6	1		0.1	
12	Дотоод шүүрэл тэжээл бодисын солилцоо	2397	2833	311.3	358.9	13	11	1.7	1.4
13	Цус цус бүтээх эрхтний өвчин		179		22.7	3		0.4	
14	Хавдар	89	489	11.6	62.0	71	49	9.2	6.2
15	Сэтгэцийн эмгэг	454	759	59.0	96.2	1	3	0.1	0.4
16	Төрөлхийн гажиг, өнгөт тогтолцооны гажуудал	207	221	26.9	28.0	5		0.6	
17	Жирэмсэн төрөх, төрсний дараах үе	1422	980	184.7	124.2				
18	Төрөх тойрны перинаталь үед үүсэх эмгэг	638	602	82.9	76.3	13	14	1.7	1.8
19	Өөр бүлэгт ангилаагүй бусад өвчлөл		3325		421.3		6		0.8
20	Бүгд	100908	108094	13106.8	13694.7	339	301	44.0	38.1

ХҮН АМЫН НАС БАРАЛТЫН ТЭРГҮҮЛЭХ ШАЛТГААН / СҮҮЛИЙН 5 ЖИЛЭЭР /



Халдварт бус өвчний эрт илрүүлгийн үзлэг 64.5%-тай хийгдсэн нь өнгөрсөн оноос 9.3-р өссөн ба Булган, Ханбогд сумын эмнэлгүүдийн хамралт аймгийн дунджаас доогуур байна. Артерийн гипертензи эрт илрүүлэг 67.6, чихрийн шижин өвчний үзлэг 84.8, умайн хүзүүнийх 32.7, хөхний өмөн илрүүлэх үзлэг 60.6%, элэгний эрт илрүүлэг 77.1% тай тус тус хийгдсэн. Эрт илрүүлэгт хамрагсдын 37.6% нь эрэгтэй, 62.4 % нь эмэгтэйчүүд байна. Эрт илрүүлэг үзлэгийн үр дүнд артерийн гипертензи өвчтэй 121, чихрийн шижинтэй 38 хүнийг эрт үед нь илрүүлж эмчилгээнд хамруулсан байна.

Эрт илрүүлгийн үзлэгийн хамрагдалтыг сумдаар:

Эмнэлгийн нэр	Артерийн даралт ихсэх өвчний эрт илрүүлэг			Чихрийн шижингийн эрт илрүүлэг			Элэгний хавдарын эрт илрүүлэг/15-65/			Умайн хүзүүний эсийн шинжилгээ			Хөхний үзлэгт хамрагдсан хүн			Дундаж хувь	
	хамрагдвал зохих	хамрагдсан	хамрагдсан хувь	хамрагдвал зохих	хамрагдсан	хамрагдсан хувь	хамрагдвал зохих	хамрагдсан	хамрагдсан хувь	хамрагдвал зохих	хамрагдсан	хамрагдсан хувь	хамрагдвал зохих	хамрагдсан	хамрагдсан хувь		
1	Бд	834	267	32.0	585	151	25.8	921	610	66.2	97	84	86.6	301	185	61.5	54.4
2	Бо	797	797	100.0	931	917	98.5	951	947	99.6	79	65	82.3	251	336	133.9	102.8
3	Бу	947	408	43.1	947	408	43.1	979	408	41.7	96	22	22.9	387	210	54.3	41.0
4	Гт	2922	2403	82.2	1860	1581	85.0	1930	1974	102.3	318	135	42.5	1423	434	30.5	68.5
5	Мо	665	665	100.0	665	665	100.0	755	587	77.7	74	22	29.7	175	133	76.0	76.7
6	Мн	978	927	94.8	857	752	87.7	1132	1039	91.8	139	110	79.1	403	315	78.2	86.3
7	Нн	1089	568	52.2	751	484	64.4	1181	537	45.5	88	68	77.3	310	212	68.4	61.5
8	Но	877	894	101.9	586	658	112.3	876	942	107.5	97	73	75.3	336	343	102.1	99.8
9	Сэ	646	647	100.2	440	441	100.2	814	583	71.6	90	91	101.1	291	303	104.1	95.4
10	Хб	2700	1084	40.1	514	754	146.7	2625	1525	58.1	1970	133	6.8	1330	253	19.0	54.1
11	Хх	918	317	34.5	616	275	44.6	970	465	47.9	94	84	89.4	321	322	100.3	63.4
12	Хү	880	880	100.0	634	777	122.6	780	622	79.7	87	43	49.4	262	219	83.6	87.1
13	Цо	1079	1040	96.4	640	874	136.6	1175	1102	93.8	111	56	50.5	345	306	88.7	93.2
14	Цц	2800	1422	50.8	2000	1402	70.1	3000	1681	56.0	375	135	36.0	1550	585	37.7	50.1
	Сумын дүн	18132	12319	67.9	12026	10139	84.3	17669	13022	73.7	3715	1121	30.2	7685	4156	54.1	62.0
15	Шб	3116	2241	71.9	2409	2309	95.8	3188	2087	65.5	684	231	33.8	1920	1417	73.8	68.2
16	Өо	3116	1611	51.7	2490	1501	60.3	2527	3129	123.8	320	136	42.5	1020	576	56.5	67.0
17	Эх	3052	2374	77.8	2962	2906	98.1	2105	1412	67.1	407	187	45.9	1534	1215	79.2	73.6
	Өрхийн дүн	9284	6226	67.1	7861	6716	85.4	7820	6628	84.8	1411	554	39.3	4474	3208	71.7	69.6
	Нийт дүн	27416	18545	67.6	19887	16855	84.8	25489	19650	77.1	5126	1675	32.7	12159	7364	60.6	64.5

ХЭВТЭН ЭМЧЛҮҮЛЭХ ТУСЛАМЖ ҮЙЛЧИЛГЭЭ

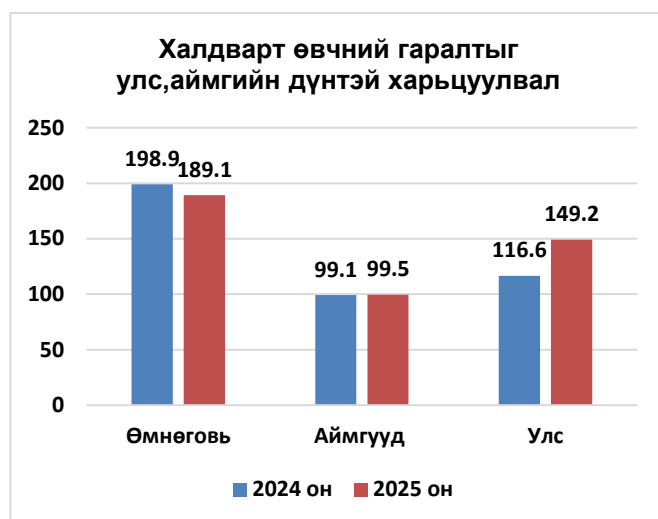
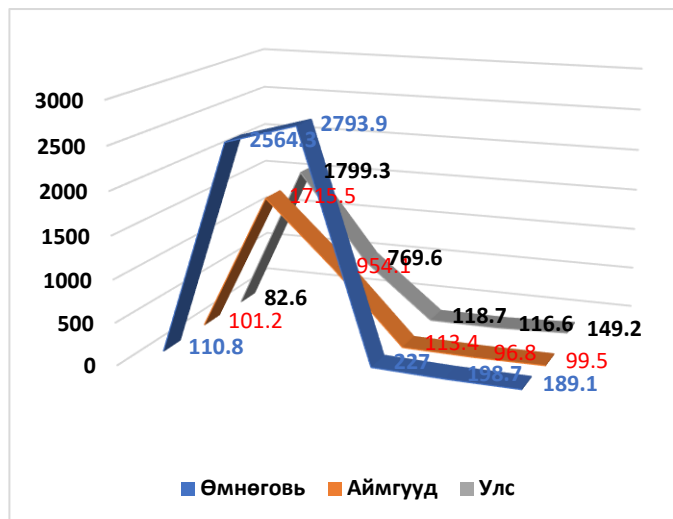
2025 онд хэвтүүлэн эмчлэх улсын төсвийн 15, хувийн ортой 3, ОНӨААТҮГ-1 эмнэлэгт 16036 хүн 101227 ор хоноогоор хэвтүүлэн эмчилсэн нь өнгөрсөн оны мөн үеэс 2591 тохиолдлоор буурч, ор хоног 13674 -р буурсан байна. Эмчлүүлэгсдийн дундаж ор хоног 0.1-р / 6,3 /, орны эргэлт 458.9-р тус тус буурсан байна. Мэс засалд 1820 хүн орсны 11.8% буюу 214 хүүхэд байна. Үүнээс дурангийн хагалгаа 138 хийгдсэн нь өмнөх оноос 53 тохиолдлоор өссөн байна. Мэс заслын хүндрэл 2, нас баралт гараагүй байна. Улсын хэмжээнд 916447 хүн 7064464 **6069813**ор хоноогоор хэвтэн эмчлүүлсний дундаж ор хоног 6.6 байгаа нь мөн хэвтэн эмчлүүлэгч 123177, ор хоног 994651 тохиолдлоор буурсан байна.

Эмнэлгийн орны ашиглалт /байгууллагуудаар /

Сум н нэр Sum	Срны тоо No Hospital beds	Эмнэлэгт хэвтэн эмчлүүлсэн хүн Number of inpatients		Ор хоног Bed days		Дундаж ор хоног Average length of stay		Орны эргэлт Number of patients per bed per year		Орны фонд ашиглалт Utilization of bed fund	
		2024 он	2025 он	2024 он	2025 он	2024 он	2025 он	2024 он	2025 он	2024 он	2025 он
БД/Bd	12	271	174	2013	1421	7,4	8.1	22.6	14.5	173.8	118.4
БО/Bo	12	455	228	2980	1562	6,5	6.9	37.9	19.0	264.3	130.2
БУ/Bu	10	109.5	109	727	802	6,4	7.4	11.0	10.9	93.3	80.2
ГТ/Gt	17	557	454	3257	2455	5,9	5.4	32.7	26.7	155.2	144.4
МО/Mo	9	218	193	1486	1317	6,8	7.7	24.2	21.4	140.2	146.3
МН/Mn	11	308	259	2196	1804	7,1	7.0	28.0	23.5	156.8	164.0
НО/No	11	321	204	2129	1345	6,6	6.6	29.2	18.5	144.4	122.3
НН/Nn	14	270.5	235	1832	1584	6,8	6.7	19.4	16.8	132.1	113.1
СЭ/Se	12	282	207	1524	1083	5,4	5.2	23.5	17.3	132.5	90.3
ХБ/Khb	37	849.5	787	5235	5375	6,2	6.8	22.9	21.3	156.9	145.3
ХХ/Kh-kh	9	210	201	1436	1386	6,8	6.7	23.3	22.3	426.8	154.0
ХҮ/Khu	10	326	249	2287	1772	7,0	7.1	32.6	24.9	194.7	177.2
ЦОТ/so	13	378.5	258	1948	1413	5,1	5.5	29.2	19.8	123.2	108.7
ЦЦ/Ts-ts	45	1374	1368	8648	9234	6,3	6.7	30.5	30.4	168.3	205.2
БОЭТөв	342	8896	8334	51859	50410	5,8	6.0	25.3	24.4	149.1	147.4
Хувийн эмнэлэг	121	3801	2776	25344	18264	6,7	6.6	21.9	23.1	141.1	152.2
Цэргийн анги 166	22	0	0	0	0	0	0	0.4	0.0	3.0	0.0
Дүн Total	707	18627	16036	114901	101227	6.2	6.3	24.4	22.7	149.0	143.2

ХАЛДВАРТ ӨВЧИН 2025 онд 1475 халдварт өвчин бүртгэгдсэн нь 10000 хүн амд 186.9 болж өнгөрсөн оноос 11.8-р буурсан ба Салхин цэцэг 19.2% (285), Улаанбурханы өвчлөл 25.6% (379), БЗДХ 39.0%(575) тус тус нийт халдварын тэргүүлэх шалтгаан болж байна. БЗДХ, сүрьеэ, цусан суулга, гар хөл амны өвчин, салхин цэцэг, хоолны хордлого, халдварт суулгалт зэрэг өвчлөл өмнөх оноос нэмэгдсэн байна. Халдварт өвчний шалтгаант нас баралт 2 бүртгэгдсэн байна. Халдварт өвчний гаралт 10.0 хүн амд аймгуудын дунджаас 87.4-өөр их, улсын дунджаас 37.7-оор тус тус өндөр байгаа ба улсын хэмжээнд халдварт өвчин 32.6-аар өссөн байна.

Халдварт өвчний гаралтыг улс аймгийн түвшинтэй харьцуулбал /10000 хүн амд /:



Нийт халдварт өвчин болон БЗДХалдвар /сум өрхөөр/:

Сумын нэр Sum	Нийт халдварт өвчин /Total/				Бэлгийн замаар дамжих халдвар											
	Бодит тоо abs.num		10000 хүн амд per10000pop		Тэмбүү /Syphilis/				Заг хүйтэн/Gono-coccai infection/				Трихомниаз /Trichomoniasis/			
	2024	2025	2024	2025	Бодит тоо abs.num	10000 хүн амд per10000pop	Бодит тоо abs.num	10000 хүн амд per10000pop	Бодит тоо abs.num	10000 хүн амд per10000pop	Бодит тоо abs.num	10000 хүн амд per10000pop	Бодит тоо abs.num	10000 хүн амд per10000pop		
БД/Bd	5	11	0,6	1.4		3		0.4		2		0.3		1		0.1
БО/Bo	5	9	0.6	1.1		4		0.5	3	1	0.4	0.1		3		0.4
БУ/Bu	11	19	1.4	2.4	2	9	10.9	1.1	4	5	0.5	0.6				
ГТ/Gt	101	81	13.1	10.3	6	7	11.4	0.9	5	1	0.6	0.1	3		0.4	
МО/Мо	16	19	2.0	2.4	1	5	6.7	0.6	2	7	0.3	0.9		3		0.4
МН/Mn	17	18	2.2	2.3	1	1	3.9	0.1	1	2		0.3				
НО/No	12	12	1.6	1.5	3	5	13.4	0.6	3	6	0.4	0.8	4	1	0.5	0.1
НН/Nn	9	7	1.2	0.9	3	3	23.3	0.4	2	1	0.3	0.1	2		0.3	
СЭ/Se	6	6	0.8	0.8	1	1	5.4	0.1	1	1	0.1	0.1	1		0.1	
ХБ/Khb	99	56	12.9	7.1	2	6	2.4	0.8	2	4	0.3	0.5		3		0.4
ХХ/Kh-kh	36	24	4.7	3.0	2	4	11.0	0.5	2	6	0.3	0.8		2		0.3
ХҮKhu	4	10	0.5	1.3		2		0.3	1	3	0.1	0.4	1		0.1	
ЦОТso	5	15	0.6	1.9	1	1	5.2	0.1	1	4	0.1	0.5	3		0.4	
ЦЦ/Ts-ts	120	117	15.6	14.8	12	11	11.6	1.4	5	13	0.6	1.6	2	7	0.3	0.9
бусад	200	191	42.8	32.1	32	37	6.9	4.7	34	37	2.8	4.7	11		0.9	
ШБ/Shb	320	340	41.6	43.1	29	33	20.9	4.2	20	41	2.6	5.2	17	8	2.2	1.0
ӨО/Uo	179	212	23.3	26.9	24	55	29.4	7.0	27	42	3.5	5.3	15	18	1.9	2.3
ЭХ/Ekh	349	328	45.3	41.5	28	40	25.2	5.1	41	41	5.3	5.2	17	7	2.2	0.9
Дүн Total	1494	1475	194.1	186.9	147	227	11.9	28.8	154	217	20.0	27.5	76	63	6.1	8.0

Халдварт өвчний бүтэц:

Халдварт өвчний төрөл	Өмнөговь			Улсын дүн		
	2024	2025	Зөрөө	2024	2025	Зөрөө
Амьсгалын замын халдвар	695	766	71	15576	30440	14864
БЗДХ	377	575	198	12152	10392	-1760
Гэдэсний халдвар	239	115	-124	7463	5840	-1623
Зоонозын халдвар	1	1	0	155	138	-17
Цусаар дамжих халдвар	1	4	3	173	179	6
Бусад халдвар	181	14	-167	5333	5893	560
Нийт халдвар	1494	1475	-19	40852	52882	12030

Гэдэсний халдвар болон цусаар дамжих халдвар

Sum сумын нэр	Гэдэсний халдвар								Цусаар дамжих							
	Цусан суулга Shigellosis				Гепатит А AcutehepatitisA				Гепатит С AcutehepatitisC				Гепатит В Acutehepatitis B			
	Бодит тоо Abs.num		10000 хүн амд per10000p		Бодит тоо Abs.num		10000 хүн амд per10000p		Бодит тоо Abs.num		10000 хүн амд per10000p		Бодит тоо Abs.num		10000 хүн амд per10000p	
	2024	2025	2024	2025	2024	2025	2024	2025	2024	2025	2024	2025	2024	2025	2024	2025
БД/Vd																
БО/Bo	1		6.1													
БУ/Bu																
ГТ/Gt	12	2	22.9	0.3												
МО/Mo																
МН/Mn	1		3.9													
НО/No																
НН/Nn		1		0.1												
СЭ/Se	1		5.4													
ХБ/Khb	1	1	1.2	0.1										1		0.1
ХХ/Kh-kh	1	1	5.5	0.1												
ХҮ/Khu																
ЦО/Tso		2		0.3												
ЦЦ/Ts-ts	16	7	15.4	0.9												
бусад	21	10	4.5	1.1					1		0.2					
ШБ/Shb	7	4	5.0	0.5										1		0.1
ӨО/Uo	2	4	2.4	0.5												
ЭХ/Ekh	2	7	1.8	0.9						1		0.1		1		0.1
Дүн Total	65	39	8.4	4.8					1	1	0.2	0.1	0	3	0.0	0.4

Амьсгалын замын болон зоонозын халдвар:

Сумын нэр Sum	Амьсгалын замын халдвар																Зоонозын халдвар			
	Сүрьеэ / <i>Tuberculosis</i> /				Гар хөл амны өвчин				Улаанбурхан				Салхин цэцэг / <i>Varicella</i>				хачигт рекетсиоз / <i>tick-borne rickettsioses</i>			
	Бодит тоо Abs.num		10000 хүн амд per10000p		Бодит тоо Abs.num		10000 хүн амд per10000p		Бодит тоо Abs.num		10000 хүн амд per10000p		Бодит тоо Abs.num		10000 хүн амд per10000p		Бодит тоо Abs.num		10000 хүн амд per10000p	
	2024	2025	2024	2025	2024	2025	2024	2025	2024	2025	2024	2025	2024	2025	2024	2025	2024	2025	2024	2025
БД/Vd					2		10.8		1		5.4	4	1	21.0	5.4			1	5.2	
БО/Bo	1		6.1																	
БУ/Bu	1		5.4		2		10.9		2		11.1	2	2	10.8	11.1					
ГТ/Gt	1	1	1.9	1.8	1		1.9		7		12.9	38	25	72.5	46.1					
МО/Mo		1		6.7					1		6.7	11	2	73.2	13.4					
МН/Mn	1		3.9			12	47.9		3		11.9	13		51.3						
НО/No					1		4.5					1		4.5						
НН/Nn					1		7.8		1		7.8	1	1	7.8	7.8					
СЭ/Se									2		10.8	1	1	5.4	5.4					
ХБ/Khb	3	2	3.6	2.3		11	12.9		14		16.4	90	11	108.3	12.9					
ХХ/Kkh		1		5.5	3		16.4		4		22.1	27	5	147.9	27.6					
ХҮKhu									3		21.6	1	2	7.2	14.4					
ЦОТso									7		36.0		1		5.1					
ЦЦ/Ts-ts	3	4	2.9	3.6		5	4.5		16		14.4	4	14	3.9	12.6					
бусад	1	4	0.2	0.3	7	6	1.5	0.8		20		2.5	4	12	0.9	1.5				
ШБ/Shb	2	1		2.1	42	9	30.3	6.3		163		20.6	191	57	137.8	39.7				
ӨО/Uo		2		2.4	20	6	24.5	7.2		52		6.6	83	23	101.6	27.8				
ЭХ/Ekh	3	5	2.7	4.4	32	10	28.8	8.8		83		10.5	210	128	189.1	112.0		1		0.9
Дүн Total	14	21	1.8	2.7	109	61	14.2	7.8	0	379	0.0	48.0	681	285	55.1	36.1	1	1	0.1	0.1

Хөгжлийн бэрхшээлтэй иргэдийн эрүүл мэнд

2025 онд шинээр 189 хүн хөгжлийн бэрхшээлтэй болж, 170 шилжиж, 29 хүн нас барсан ба нийт 1968 хөгжлийн бэрхшээлтэй иргэд өрх сумын эмнэлгийн хяналтад байна. Нийт Хөгжлийн бэрхшээлтэй иргэдийн 53.4% нь эрэгтэй, 46.6 % нь эмэгтэй, 21.7% нь /428/ 0-19 хүртэлх насны хүүхэд, 52.4% /1031/ нь 20-54 хүртэлх насны, 25.9% /509/ нь 55-с дээш насны хүн байна. Хөгжлийн бэрхшээлтэй 503 хүн буюу 25.6% нь байнгын асаргаатай байдаг ба 15-с дээш насны иргэдийн 70.2% нь ажилгүй байна. 31 иргэн протезтой, 70 иргэн тэргэнцэртэй байна.

Хөгжлийн бэрхшээлийн төрөл:



Хөгжлийн бэрхшээлд хүргэсэн шалтгаан:





ТҮРГЭН ТУСЛАМЖИЙН ҮЙЛЧИЛГЭЭ

Эрүүл мэндийн байгууллагууд нь 10525 дуудлагад үйлчилсэн байгаа нь өнгөрсөн оноос 126 дуудлагаар өссөн байна. Харин нийт дуудлагын 13,8% нь алсын дуудлага, 7.9% нь осол гэмтлийн дуудлага эзэлж байгаа нь өнгөрсөн оноос 0.4-р өссөн байна. Түргэн тусламжийн дуудлагад 10 минутаас хойш гарсан дуудлагын эзлэх хувь өнгөрсөн оноос 2.1-р буурсан байна. БОЭТ-с алсын 241 дуудлагад явж үйлчилсэн нь өнгөрсөн оноос 67 тохиолдлоор нэмэгдсэн байна.

Байгууллагын нэр	Түргэн тусламжийн дуудлага	Гүйцэтгэсэн алсын дуудлага	Осол гэмтлийн дуудлагад үйлчилсэн	Түргэн тусламжийн дуудлагын гаралт			Түргэн тусламжийн дуудлагад 10 минутаас хойш гарсан хувь	
				10 минут дотор	11-20 минут дотор	21-с дээш	2024 он	2025 он
БД/Vd	150	32	16	108	29	13	10.3	28.0
БО/Bo	88	49	19	88	0	0	8.0	0.0
БУ/Bu	75	75	0	75	0	0	0.0	0.0
ГТ/Gt	433	161	49	207	156	70	27.0	52.2
МО/Mo	190	67	8	72	56	62	59.4	62.1
МН/Mn	232	62	22	186	34	12	18.9	19.8
НО/No	118	82	7	68	32	18	78.1	42.4
НН/Nn	104	61	13	79	23	2	53.8	24.0
СЭ/Se	179	158	16	167	8	4	0.0	6.7
ХБ/Khb	270	137	56	109	68	93	76.8	59.6
ХХ/Kh-kh	350	125	10	309	37	4	5.0	11.7
ХҮ/Khu	241	76	6	67	81	93	66.8	72.2
ЦО/So	123	64	23	28	55	40	46.1	77.2
ЦЦ/Ts-ts	1228	60	116	1072	115	41	13.3	12.7
БОЭТөв	6651	241	472	1879	2876	1896	54.0	71.7
ШБ	51	0	0	44	5	2	21.4	13.7
ӨО	17	0	0	2	15	0	0.0	88.2
ЭХ	25	0	0	25	0	0	0.0	0.0
ОБусад/э							0.0	
Бүгд	10525	1450	833	4585	3590	2350	42.9	56.4
Эзлэх хувь		13.8	7.9	44.7	44.9	8.3		

АХМАД НАСТНЫ ЭРҮҮЛ МЭНД

2025 оны жилийн эцсийн хүн амын тооллогоор 60-с дээш насны эрэгтэй 2549, 55-с дээш насны эмэгтэй 5368, нийт 7917 ахмад бүртгэгдсэн байна. Сум өрхийн эмнэлгийн хяналтад 7795 ахмад буюу 98.5% нь байна. Хяналтад байгаа ахмадуудын 51.4 % нь эрүүл мэндийн 3-5-р бүлгийн, 8.8 % нь хараат, 4.4% нь танин мэдрэхүйн чадвар нь их буурсан, 4.5 % нь хоол тэжээлийн хомсдолтой, 1.2% нь насны доройтолд орсон байна. Нийт 95-с дээш насны 23 өндөр настан амьдарч байгаа ба 73.9% нь /17/ эмэгтэй, 26.1% (6) эрэгтэй байна. 100 дээш настай 4 хүн байгаа ба бүгд эмэгтэй байна. Нийт ахмадуудын 32.2% нь эрэгтэй, 67.8 % нь эмэгтэй байгаа нь эрэгтэйчүүдийн дундаж наслалт харьцангуй бага байгааг харуулж байна.

Өвчний улмаас 3658 өндөр настан эмнэлгийн идэвхтэй хяналтад эмчлүүлж байгаа ба өндөр настны өвчлөлийн голлох шалтгаан нь зүрх судасны эмгэг /23.1%/, яс булчин, үе мөчний эмгэг /11.3%/, хоол боловсруулах замын эмгэг /8.4%/, мэдрэлийн эмгэг /7.2%/, бөөр шээсний замын эмгэг /7.4%/, чихний эмгэг /7.6% /, нүдний эмгэг /7.4%/, хавдар /6.6%/, бусад эмгэг /21.0%- ийг тус тус эзэлж байна.

Ахмад настны эрүүл мэндийн үнэлгээ /сумдаар/

Үзүүлэлт	Өдөр тутмын бие даах чадвар			Багаж хэрэгсэлтэй ажиллах чадвар			Сэтгэц, танин мэдэхүйн чадвар			Хоол тэжээлийн хүрэлцээ			Биеийн жингийн индекс			
	Хэвийн	Алдагдсан	Хараат	Хэвийн	Алдагдсан	Хараат	Хэвийн	Бага зэрэг буурсан	Их буурсан	Хэвийн	Дутал үүсэх эрсдэлтэй	Дуталтай	Туранхай	Хэвийн	Илүүдэл жинтэй	Тарган
ШБ	1122	334	21	1063	280	134	1048	295	134	782	475	220	6	635	664	172
ӨО	1051	124	29	920	210	74	910	261	33	648	521	35	12	734	344	114
ЭХ	1045	150	43	1039	163	36	936	264	38	937	259	42	27	831	289	91
ӨРХ	3218	608	93	3022	653	244	2894	820	205	2367	1255	297	45	2200	1297	377
БД	236	19	17	231	24	17	225	28	19	261	8	3	6	233	21	12
БО	150	39	29	150	39	29	150	39	29	210	8		13	120	63	22
БУ	221	16	5	214	22	6	205	21	16	223	16	3	2	171	54	15
ГТ	446	51	21	404	55	59	484	30	4	509	6	3	31	392	80	15
МО	179	9	2	171	18	1	179	10	1	189	1		8	101	68	13
МН	270	27	12	268	28	13	283	19	7	293	16		4	150	101	54
НО	216	46	8	214	48	8	258	9	3	244	26	0	26	206	28	10
НН	162	2	3	161	3	3	164	1	2	167	0	0	11	104	44	8
СЭ	193	25	6	198	20	6	118	103	3	223	1		9	177	33	5
ХБ	455	146	9	455	146	9	491	110	9	545	65	0	64	419	98	29
ХХ	231	36	8	245	21	9	234	27	14	255	18	2	24	196	44	11
ХҮ	63	75	12	70	35	45	50	65	35	44	55	51	11	76	52	11
ЦО	76	6	6	75	6	7	72	15	1	87	1	0	4	69	11	4
ЦЦ	288	50	5	313	20	10	336	7	0	343	0	0	0	338	5	0
СУМ	3186	547	143	3169	485	222	3249	484	143	3593	221	62	213	2752	702	209
Бүгд	6404	1155	236	6191	1138	466	6143	1304	348	5960	1476	359	258	4952	1999	586
Хувь	80.9	18.0	3.7	78.2	18.4	7.5	77.5	21.2	5.7	75.3	24.8	6.0	3.3	62.5	25.2	7.4

ӨРХ, ХҮН АМЫН ЭРҮҮЛ МЭНДИЙН БАЙДАЛ

Өмнөговь аймгийн хэмжээнд 78931 хүн ам тоологдсон ба 59355 түр оршин суугч өрх сумын эмнэлэгт бүртгэлтэй, тусламж үйлчилгээ авч байна. Нийт хүн амын 87.7% нь эрүүл мэндийн I.II дугаар бүлэг буюу эрүүл, харьцангуй эрүүл, 1.1% нь IV.V бүлгийн хүн ам буюу архаг хууч өвчтэй, хөдөлмөрийн чадвар нь хэсэгчилсэн болон бүр мөсөн алдагдсан хүн ам эзэлж байна. Нийт өрхийн 55.9% нь эрүүл, 34.9% нь бага өртөмхий, 8.5% нь өртөмхий өрх эзэлж байна. Өрхүүдийн 4.3% /1187/ нь тухайн жилдээ шилжилт хөдөлгөөн хийсэн байна. Аймгийн хэмжээнд орон нутгийн гэрчилгээтэй эрүүл мэндийг дэмжигч өрх 236 буюу нийт өрхийн 0.9% байна.

Харья анал	Хүн амын тоо		Бүгдээс: Хүн амын эрүүл мэндийн бүлгээр					Өрхийн эрүүл мэндийн байдал							
	Харьяаллын	Түр оршин суугч	I	II	III	IV	V	Өрхийн тоо-Бүгд	Үүнээс			Шилжин ирсэн өрх	Алслагдсан өрх	Иоджуулсан давс хэрэг лэдэг өрхийн тоо	Эрүүл мэндийг дэмжигч өрхийн тоо
									Эрүүл өрх	Өвчлөлд бага өртөмтгий өрх	Өвчлөлд өртөмтгий өрх				
БД	1852	72	844	576	348	57	27	667	316	259	92	28	72	352	10
БО	1581		1167	261	119	27	7	553	425	107	21	2	324		13
БУ	1804		1388	297	102	12	5	687	511	159	17	2	81	733	3
ГТ	5426	6000	5709	2963	2612	124	18	1923	1165	579	179	220	0	1923	8
МО	1491		782	389	214	98	8	574	286	162	126	0	11	608	5
МН	2506		1664	616	191	18	17	789	465	257	67	4	408	281	2
НО	2246		1259	591	289	105	2	851	407	326	118	0	3	785 ⁰	
НН	1280	0	532	543	183	18	4	467	407	56	4	6	278	467	24
СЭ	1848	0	1292	251	281	17	7	645	251	243	151	2	344	501	25
ХБ	8545	28000	23893	8594	3954	56	48	2200	378	1654	168	123	148	2158	23
ХХ	1813		908	374	465	53	13	790	479	237	74	23	14	537	0
ХҮ	1386		847	412	72	38	17	568	352	152	64			425	110
ЦО	1944		1433	345	100	55	11	650	421	190	39	35	2	650	9
ЦЦ	11139	25000	20690	15000	355	75	19	3809	3504	255	50	328	368	3800	
СУМ	44861	59000	62408	31212	9285	753	203	15173	9367	4636	1170	773	2053	13220	232
ШБ	14366	150	6053	5303	3104	54	2	4895	2129	2075	691	259	130	3426	
ӨО	8280	86	3682	2991	1549	137	7	2782	1261	1224	297	57	112	1782	4
ЭХ	11424	119	5179	4450	1774	127	13	4243	2394	1522	327	98	153	3102	
ӨРХ	34070	355	14914	12744	6427	318	22	11920	5784	4821	1315	414	395	8310	4
Бүгд	78931	59355	77322	43956	15712	1071	225	27093	15151	9457	2485	1187	2448	21530	236
Эзлэх хувь		42.9	55.9	31.8	11.4	0.8	0.2		55.9	34.9	9.2	4.4	9.0	79.5	0.9

ЭМ ЗҮЙН ТУСЛАМЖ ҮЙЛЧИЛГЭЭ

2025 онд 10 Эргэлтийн эмийн сан, 53 хувийн эмийн сангаар нийт 225071 жор хүлээн авч 27 тэрбум төгрөгийн эм бараа борлуулалт хийгдсэн байна. Нийт эм барааны борлуулалтыг нийт хүн амд харьцуулбал нэг хүнд дунджаар 299433 төгрөгийн эм бараа ногдож байгаа нь өнгөрсөн оноос 31120 төгрөгөөр нэмэгдсэн байна. Нийт эм бараа борлуулалтын 42.6% нь жоргүйгээр олгосон эм бараа байгаа нь өмнөх жилээс 17.6-р буурсан байна.

Эмийн сангийн нэр	Хүлээн авсан жорын тоо	Үүнээс				
		Энгийн эмийн жор	Сэтгэц нөлөөт эмийн жор	Мансууруулах эмийн жор	Даатгалаар үйлчилсэн жор	Нийт эм бараа борлуулалт
Баяндалай /Өсөх далай/	332	154	7		171	21,100,196.0
Баян-Овоо /Сүжий говь/	2122	1191	2		929	69,327,160.0
Булган /Рашаант говь/	1364	1364				52,168,600.0
Гурвантэс /Эмгэмсэг говь/	0					-
Мандал-Овоо /Аргамжинцэцэг/	209	209				10,377,000.0
Манлай /Элемент говь/	4085	2284	12	4	1785	256,104,576.7
Номгон /Эрхэсгуа /	1741	1228	0	0	513	82,873,084.0
Ноён /Ингэн нүд/	1552	886	8	0	658	140,770,000.0
Сэврэй /Нөрөөт говь/	2348	1306	0	0	1042	188,050,561.0
Ханбогд /Оргилдоржсүг/	2580	2577	1	2	0	7,503,440.0
Ханхонгор /Цитоговь/	0					
Хүрмэн /Жанжинговь/	0					-
Цогт-Овоо /Аврах говь/	4091	3177	0	0	914	178,883,176.7
Эмийн Эргэлтийн сан нийт	20424	14376	30		6012	1,007,157,794
Хувийн эмийн сангийн дүн	204647	204647				26.384.588.604
Бүгд	225071	219023	30	6	6012	27391746398

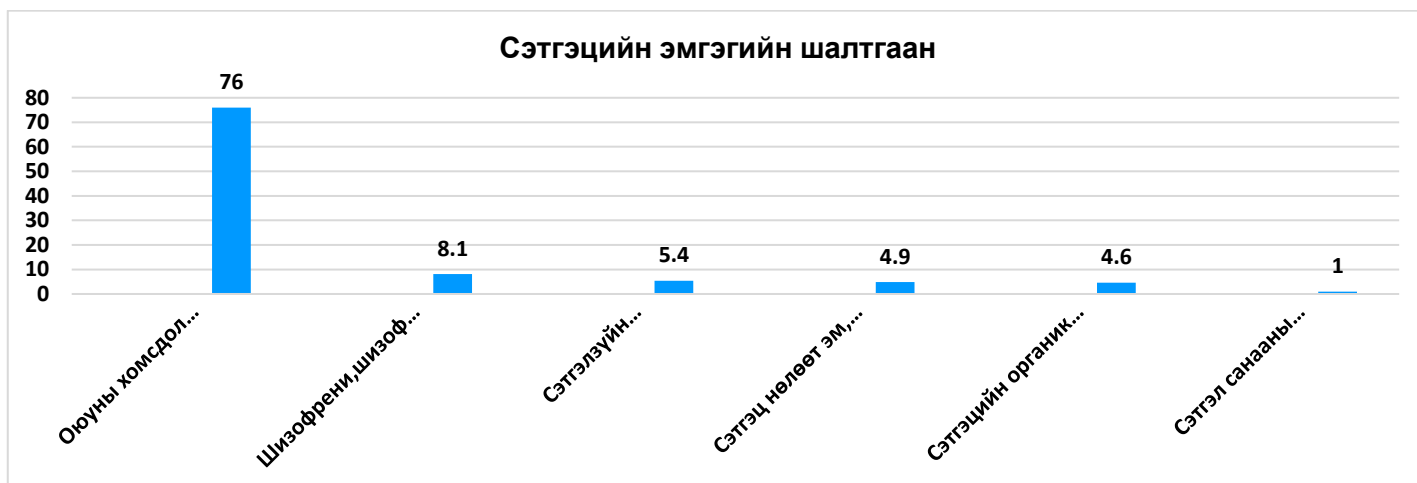
2025 онд эмнэлзүйн эмгэг судлалын зөвлөгөөн 6 удаа хийгдсэн ба БОЭТ-д 72 нас баралт бүртгэгдсэнээс 51.4 хувьд эмгэг судлалын болон шүүх эмнэлгийн задлан шинжилгээ хийгдсэн. Задлан шинжилгээний хувь аймгийн дунджаас 17.2-р, улсын дунджаас 28.4-р илүү байгаа ба оношийн зөрүүний хувь аймгийн дүнгээс 5-р, улсын дүнгээс 8.7-р илүү байна. Оношийн зөрүү 2 бүртгэгдсэн нь өнгөрсөн оноос 1-р илүү ба бодит шалтгаантай 1, хийсвэр шалтгаантай 1 байна.

	Эдийн шинжилгээ	Эсийн шинжилгээ	БОЭТ, аймгуудын нэгдсэн эмнэлгийн нас баралт	Задлан шинжилгээ		Эмнэлзүйн амьгүй төрөлт	Амьгүй төрөлтөд хийгдсэн задлан шинжилгээ	Задлан шинжилгээ хийгээгүй	задлан шинжилгээний хувь	Оношийн зөрүү /тоо/	Оношийн зөрүүний хувь
				Эмгэг судлалын	Шүүх эмнэлгийн						
Өмнөговь аймаг	736	2066	72	21	16	3	3	35	51.4	2	9.5
Аймгуудын дүн	23400	61770	1485	382	127	66	21	976	34.2	37	4.5
Улсын дүн	70434	89432	5928	979	370	94	37	4579	23.0	115	0.8

СЭТГЭЦИЙН ЭМГЭГИЙН ҮЕИЙН ТУСЛАМЖ ҮЙЛЧИЛГЭЭ

Сэтгэцийн кабинетын эмчийн хяналтад 408 үйлчлүүлэгч байгаа ба үүний 9.1% /37/ нь 0-15 насны хүүхэд байна. 2025 онд шинээр 43 үйлчлүүлэгчийг хяналтад авсан байна. Сэтгэцийн эмгэгийн тэргүүлэх шалтгаанд оюуны хомсдол, архины шалтгаант сэтгэцийн эмгэг, дэмийрэх эмгэгүүд орж байгаа ба үүнээс 24 хүн нийгэмд аюултай үйлдэл хийж болзошгүй тоонд бүртгэлтэй байна. Асрамж шаардлагатай 180 хүн байгаагаас 37 хүүхэд байна. Архины донтох эмгэгтэй 20 хүн байгаа ба давхардсан тоогоор 564 хүнийг эмчилгээнд хамруулсан байна. Сэтгэцийн өөрчлөлтийн улмаас 11 хүн амиа егүүтгэсэн бол 10 хүн амиа егүүтгэх оролдлого хийж аврагдсан байна. Өрх сумын эмнэлгүүдэд сэтгэцийн тулгамдсан асуудалтай 113 хүнд тусламж үйлчилгээ үзүүлсэн байна. Хяналтад байгаа хөгжлийн бэрхшээлтэй хүний тоо-83.

Сэтгэцийн эмгэгийн шалтгаан



ГЕМОДИАЛИЗИЙН ТУСЛАМЖ ҮЙЛЧИЛГЭЭ

А	Б	1	2	3	4	5	6	7	8	9	10	11	12	13	14	15	16	17	18	Харьяала л		Өвчний олон улсын ангиллаар								29	Аппарат хэрэгсэл			
																				19	20	21	22	23	24	25	26	27	28		30	31	32	33
Тухайн жилд гемодиализ эмчилгээ хийлгэсэн хүний тоо	Эрэгтэй	Эмэгтэй	0-19 нас	20-44 нас	45-64 нас	65-74 нас	75-дээш	Ажил хийж байгаа хүн	Хувиараа хөдөлмөр эрхлэгч	Малчин	Оюутан, сурагч	Ажилгүй	Бусад	Нас барсан өвчтөний тоо	Тухайн онд шинээр гемодиализэд орсон өвчтөний тоо	Он дамжин гемодиализэд орсон өвчтөний тоо	5-аас дээш жил гемодиализ эмчилгээнд хамрагдсан хүний тоо	Харьяаллын	Харьяаллын бус	Бөөрний түүдэгнэрийн үрэвсэл	Бөөрний поликистоз	Чихрийн шижин	Архаг бөөрний тэвшинцрийн үрэвсэл	Артерийн даралт ихсэх өвчин	Чонон хөрвөс	Төрөлхийн гажиг	Бусад	Тухайн онд хийгдсэн нийт свансын тоо	Усны систем	Гемодиализын аппарат	Гемодиализ-трациийн аппарат	Уусмал бэлтгэх систем		
Тоо	66	40	26	0	22	27	8	9	6	3	5	0	34	18	3	6	36	8	42	24	8	1	12	1	5	1	0	38	2464	1	8	0	1	
Хувь	5	100	65	35	0	41	40	16	3	9.1	4.5	7.6	0	52	27	4.5	9.1	54.5	12.1	63.6	36.4	12.1	1.5	18	1.5	7.6	1.5	0	58					

ЦУС СЭЛБЭЛТ, ЦУСНЫ АЮУЛГҮЙ БАЙДАЛ

Эмнэлгүүдийн нэр	Бүртгэлд байгаа цусны донорын тоо				
	О	А	В	АВ	Бүгд
Бандалай	6	5	4	2	17
Баяновоо	14	9	14	6	43
Булган	5	3	4	1	13
Гурвантэс	13	10	10	5	38
Мандаловоо	4	3	3	2	12
Манлай	14	9	6	4	33
Номгон	6	5	7	5	23
Ноён	4	3	2	4	13
Сэврээ	9	8	12	6	35
Ханбогд	20	4	8	3	35
ханхонгор	16	9	3	5	33
Хүрмэн	12	11	7	8	38
ЦогтОвоо	8	6	1	3	18
Цогтцэций	15	6	15	10	46
БОЭТ	151	98	111	24	389
Нийт	578	354	402	183	1522

Үзүүлэлт	ЦУС, ЦУСАН БҮТЭЭГДЭХҮҮНИЙН ҮЙЛДВЭРЛЭЛ, ХЭРЭГЛЭЭ (БОЭТ-цусны банк)					
	Нийт үйлдвэрлэсэн		Хэрэглэсэн ЦЦБ		Актлагдсан	Нөөц
	Цуврал	Нэгж	Нэгж	Суманд	Нэгж	Нэгж
Бүхэл цус					10	
Даршилсан улаан эс	156	584	518	13	19	47
Улаан эсийн өтгөрүүлэг	58	67	23		4	
Угаасан улаан эс						
Цагаан эсгүйжүүлсэн даршилсан улаан эс			26			
Цагаан эсгүйжүүлсэн улаан эсийн өтгөрүүлэг			60		11	
Хөлдөөсөн шинэ сийвэн	13	26	626	6		296
К сийвэн	35	71	5			
криопреципитат	167	843	78			42
Ялтас эсийн өтгөрүүлэг	22	84	92			
Бүгд	499	1887	1428	19	44	385

СУМАНД БЭЛТГЭСЭН ЦУС, ЦУСАН БҮТЭЭГДЭХҮҮНИЙ ХЭРЭГЛЭЭ

Сумын нэр	Суманд цуглуулсан цус		Аймгаас тээвэрлэж ирсэн ЦЦБ		Цус сэлбэсэн	Цус сэлбэсэн заалт /нэгжээр/					Акталсан ЦЦБ	Нөөц	
	Нэгж	Нэр	Нэгж	Нэр	Нэгж	Төрөх	Мэс	Гэмтэл	Хавдар	Дотор	Бусад	Нэгж	Нэгж
Баяндалай													
БаянОвоо													
Булган													
Гурвантэс													
МандалОвоо													
Манлай													
Номгон													
Ноён	1				1	1							
Сэврээ													
Ханбогд	14	ШХС,ДУБ	13		13			2		2			
Ханхонгор	4.4												
Хүрмэн													
ЦогтОвоо	3	ШХС,ДУБ	6			2		4					
Цогтцэций													
Нийт	22.4		19		14	2	1	6		2		0	0

ХҮНИЙ НӨӨЦ

Өмнөговь аймагт улс , хувийн хэвшлийн 145-н эрүүл мэндийн байгууллага нийт 1233 ажиллагсад ажиллаж байгаагийн 1064 буюу 86.3 % нь эмэгтэйчүүд байна. Эрүүл мэндийн салбар байгууллагад 23.9% /295/ нь их эмч, 20.7% /255/ сувилагч, 25.8% /318/ эмнэлгийн тусгай мэргэжилтнүүд, 26.1 % /322/ нь эмнэлгийн мэргэжлийн бус, туслах ажилтнууд байна.

10000 хүн амд ногдох их эмч 37.4, сувилагч 32.3 байгаа нь өнгөрсөн оноос 1.9-0.1-р нэмэгдсэн байна. Ажиллаж байгаа 295 их эмчийн 78.6%, сувилагчийн 60.8% үндсэн болон төрөлжсөн нарийн мэргэжил эзэмшин 78931 хүн амд эмнэлгийн тусламж үйлчилгээг үзүүлж байна.

Төсвийн санхүүжилтээр төгсөлтийн дараах үндсэн мэргэжлийн сургалтад-6, төрөлжсөн болон мэргэжил дээшлүүлэх сургалтад -23 эмч, сувилагч мэргэжилтнүүд нийт 29 эмч мэргэжилтэн үндсэн болон төрөлжсөн мэргэжил эзэмших сургалтад хамрагдлаа.

Анагаах ухааны их дээд сургуулийг их эмч сувилагч нийгмийн эрүүл мэндийн мэргэжлээр төгссөн 18 боловсон хүчнийг хүлээн авч 100 хувь ажлын байраар хангасан.

Мэргэжлийн зэргийн шалгалтад их эмч ахлах зэрэг 5 ,тэргүүлэх 3, сувилагч тусгай мэргэжилтэн ахлах зэрэг 5, тэргүүлэх зэрэг 2 хамгаалж, зэрэгтэй эмч мэргэжилтний тоо 15-аар нэмэгдэж, нийт 144 зэрэгтэй мэргэжилтэн ажиллаж байгаа нь 11.6% эзэлж байна.

Өмнөговь аймгийн хэмжээнд зөвлөх зэргийн эмч мэргэжилтэн

- Эх барих эмэгтэйчүүдийн их эмч
- Мэдээгүйжүүлэг эрчимт эмчилгээний их эмч
- Мэдээгүйжүүлэг эрчимт эмчилгээний сувилагч ажиллаж байна.

ЭРҮҮЛ МЭНДИЙН САЛБАРЫН ХҮНИЙ НӨӨЦИЙН ЗАРИМ ҮЗҮҮЛЭЛТҮҮД

Үзүүлэлт		нэгж	2024 он	2024 он	Өөрчлөлт
Нийт ажиллагсад		тоо	1222	1233	11
үүнээс	Үүнээс эмэгтэй		1051	1064	13
			86,0	86,3	0,3
үүнээс	Их эмчийн тоо		273	295	22
			22,3	23,9	1,6
	Сувилагчын тоо		248	255	7
			20,3	20,7	0,4
	Эмнэлгийн бусад мэргэжилтэн		375	318	46
			30,7	25,8	-4,9
	Эмнэлгийн бусад мэргэжилтэн /Мэргэжлийн бус/		326	322	-4
			26,7	26,1	-0,6
ЭМСалбарын ажиллагсад		тоо	1156	1184	88
Бусад салбарт ажиллагсад		тоо	66	49	-17
Насны ангилал	20-39 нас		754	766	12
			61,0	64,7	3,7
	40-54 нас		334	328	-6
			27,3	27,7	1,1
	55-с дээш нас		143	175	32
			11,7	14,8	3,1
Нэг их эмчид ногдох хүн ам		тоо	282,0	267,6	-14,4
Нэг сувилагчид ногдох хүн ам		тоо	310,4	309,5	-0,9
10000 хүн амд ногдох	их эмч		35,5	37,4	1,9
	сувилагч		32,2	32,3	0,1
	Бусад ажиллагсад		91,1	71,3	-19,8
Үндсэн болон төрөлжсөн мэргэжил эзэмжсэн хувь	их эмч		76,2	78,6	2,4
	сувилагч		61,3	60,8	-0,5
Зэрэгтэй мэргэжилтний эзлэх хувь	их эмч		17,9	28,4	10,5
	сувилагч		19,0	23,5	4,5
	Бусад мэргэжилтэн		3,2	4,4	1,2

10.000 хүн амд

Үзүүлэлт		2023 он	2024 он	2025 он
1	Хүний их эмч	33.9	35.5	37.4
2	Эмнэлгийн тусгай мэргэжилтэн (их эмчээс бусад бүх мэргэжилтэн)	77.9	55.2	71.3
3	Бусад ажиллагсад	37.9	22.4	40.7

Эрүүл мэндийн байгууллагын мэдээллийн технологийн тоног төхөөрөмжийн хангамж

Эрүүл мэндийн байгууллагууд	Компьютерийн тоо			Интернэтэд холбогдсон байгууллагын тоо			Хэвлэгчийн тоо				Хувилагчийн тоо		Телефон утасны тоо			Серверийн ерөө		Теле хурлын төхөөрөмж	
	Бүгд	Ажиллаж байгаа	Ажиллаж байгаа	Шилэн кабель	Модем		Нэг үйлдэл	Аж ил	Олон үйлдэл /хувила	Аж ил	Бүгд	Аж ил	гадуур дугаар	Дотуур дугаар/дугаар	Дотуур дугаар /IP	Серверийн өрөө	Зориулалтын	Бүгд	Зориулалтын
					ADSL	Mobitel													
Өрхийн эрүүл мэндийн төв	76	44	32	3	0	0	3	3	25	25	0	0	4	0	0	0	0	1	1
үүнээс	Шим билэг	33	22	11	1	0	0	1	1	8	8	0	0	2	0	0	0	0	0
	Энхийн хүслэн	27	17	10	1	0	0	1	1	11	11	0	0	1	0	0	0	0	0
	Өнө-орших	16	5	11	1	0	0	1	1	6	6	0	0	1	0	0	0	0	1
Тосгоны эрүүл мэндийн төв	317	135	182	13	1	0	12	11	126	123	13	13	10	1	2	7	7	7	7
Сумын эрүүл мэндийн төв	А зэрэглэл	119	65	54	3	0	0	5	5	42	42	3	3	1	1	2	2	2	3
	Гурвантэс	38	10	28	1	0	0	2	2	13	13	2	2	1	0	1	1	1	1
	Ханбогд	41	27	14	1	0	0	3	3	11	11	0	0	0	0	1	1	1	1
	Цогтцэций	40	28	12	1	0	0			18	18	1	1	0	1	0	0	0	1
	Б зэрэглэл	150	52	98	7	1	0	5	4	65	64	5	5	7	0	0	5	5	4
	Баяндалай	16	6	10	1	0	0	1	1	7	7	0	0	2	0	0	1	1	1
	Баян-овоо	14	5	9	1	0	0	0	0	5	5	0	0	1	0	0	0	0	0
	Манлай	15	1	14	1	0	0	1	1	9	8	0	0	0	0	0	1	1	0
	Ноён	16	4	12		1	0	0	0	5	5	3	3	1	0	0	0	0	0
	Номгон	25	8	17	1	0	0	0	0	11	11	1	1	1	0	0	1	1	1
	Сэврэй	18	6	12	1	0	0	0	0	12	12	1	1	1	0	0	1	1	1
	Хүрмэн	26	14	12	1	0	0	1	1	8	8	0	0	1	0	0	1	1	1
	Цогт-овоо	20	8	12	1	0	0	2	1	8	8	0	0	0	0	0	0	0	0
	В зэрэглэл	18	30	3	0	0	2	2	19	17	5	5	2	0	0	0	0	0	0
	Булган	15	5	10	1	0	0	1	1	5	5	5	5	1	0	0	0	0	0
	Мандал-овоо	15	7	8	1	0	0	1	1	7	5	0	0	1	0	0	0	0	0
	Ханхонгор	18	6	12	1	0	0	0	0	7	7	0	0	0	0	0	0	0	0
	Бүсийн оношлогоо эмчилгээний төв	132	122	10	1	0	0	9	7	30	28	5	5	2	0	0	2	1	1
Клиник /хувийн/	101	62	39	24	1	11	30	29	28	26	23	23	8	0	5	5	1	1	
Ортой хувийн эмнэлэг	12	10	2	2	0	0	1	1	6	6	7	7	0	0	0	1	0	1	
Сувилал	2	2	0	1	0	0	0	0	2	2	0	0	0	0	0	0	0	0	
Эрүүл мэндийн газар	45	34	11	1	0	0	2	2	16	16	1	0	5	0	0	1	0	1	
Зоонозын өвчин судлалын төв	26	14	12	1	0	0	2	2	11	11	0	0	1	0	0	0	0	1	
Эм ханган нийлүүлэх байгууллага	14	11	3	3	1	1	2	1	7	7	3	3	2	1	0	1	0	0	
Эмийн сан	99	69	30	29	5	25	37	37	41	41	30	28	17	4	6	6	4	1	
Цэргийн ангийн эмнэлэг	5	5	0	3	0	0	2	2	0	0	0	0	0	0	0	0	0	0	
Бүгд	829	508	321	81	8	37	100	95	292	285	82	79	49	6	13	23	13	14	

ЭМТ-309.1.1 АЖИЛЛАГСАД			Нүүр амны эмч					Тархвар судлаач эмч	Эрүүл ахуйч	Сувилагч	Гажиг заслын техникч	Шүдний техникч	Рентген техникч	Ариутгагч	
М/д	Бүгд	Хөлиймөг үзлэгийн	Эмчилгээний	Мэс заслын	Согог заслын	Гажиг засал									
А	Б	1	2	3	4	5	6	7	8	9	10	11	12	13	
Ажиллагчдын тоо	Бүгд	1	20	10	9	1	0	0	1	1	13	0	3	1	5
	Үндсэн орон тоонд	2	20	10	9	1	0	0	1	1	13	0	3	0	5
	Хавсарч байгаа	3	0	0	0	0	0	0	0	0	0	0	0	1	0

ЭМТ-309.1.2 ТОНОГ ТӨХӨӨРӨМЖ

ЭМТ-309.1.3 ШҮД, ЭРҮҮ, НҮҮРНИЙ ҮЗЛЭГИЙН ТАЙЛАН

Тоног төхөөрөмж багажны нэр	М/д	Тоо	Кабинетийн нэр	М/д	Бүгд үзсэн хүний тоо	Бүгд үзсэн шүдний тоо	Үзлэгийн төрөл			Хүйс		
							Анх	Давтан	Урьдчилан сэргийлэх үзлэг	Хяналт	Эрэгтэй	Эмэгтэй
А	Б	1	А	Б	1	2	3	4	5	6	7	8
Шүдний өрмийн машин	1	35	Нүүр амны эмчилгээ	1	27967	48795	16007	11810	40	110	11203	16764
Хийн шахуурга /компрессор/	2	21	Нүүр амны мэс засал	2	4860	4666	4171	685	2	2	2231	2629
Өнгөлгөөний машин	3	11	Нүүр амны гажиг засал	3	160	14652	51	51	0	58	68	92
Бүрээс хэвлэгч	4	0	Нүүр амны согог засал	4	2162	80704	1469	693	0	0	1075	1087
Гагнуурын аппарат	5	1	Урьдчилан сэргийлэх	5	8382	93428	1869	415	6098	0	4470	3912
Үзлэгийн цомог, багаж	6	528	Бүгд	6	43531	242245	23567	13654	6140	170	19047	24484
Гэрлийн аппарат	7	38	Мөрийн дагуу: 6=(1+...+5)									
Микро мотор	8	14										
Суваг хэмжигч	9	15										
Рентген аппарат	10	5										
Цутгуурын аппарат	11	3										
Шаазангийн аппарат	12	0										
Элсэн цэвэрлэгч	13	4										
Бусад	14	53										
Бүгд	15	728										

Өмнөговь аймгийн 2025 онд эндсэн хүүхдийн эндэгдлийн судалгаа

Нярайн эндэгдэлийн эмнэл зүйн үндсэн оношийн талаарх мэдээлэл

№	Эхийн нэр	Тогтмол хаяг	Төрсөн он сар өдөр	Төрөх үеийн жин хүйс	Нас барсан он сар өдөр	Нас барсан газар	Нас баралтын үндсэн шалтгаан	Амьдарсан хугацаа	Төрөх үеийн тээлтийн хугацаа
1	С.Х	Өм Гурвантэс	2024.12.31 22ц48м	1300гр/эр	2025.01.01 10ц 17м	Гурвантэс СЭМТ	Тархины цус харвалт, Нярайн ишемийн шалтгаант энцедалопати дутуу нярай P22.0	11цаг 31минут	29-30 нед
2	Ө.Д	Өм Даланзадгад Ш/б	2025.01.18 22ц21м	2100гр/эм	2025.01.20 08ц 57м	Цогт-цэций СЭМТ	Амьсгал дутлын хүнд хэлбэр P28	1хоног 10цаг 36минут	30-31 нед
3	Б.Ц	Өм Цогт-овоо 1-р баг	2025.03.10 14ц40м	1400гр/эр	2025.03.10 17ц20м	Өм Цогт-овоо СЭМТ	Төрөх үеийн хүнд бүтэлт,Амьсгал гачаалын хам шинж	2цаг 40минут	29 нед
4	А.Б	Өм Баяндалай сум 2-р баг	2025.02.27 09ц 51м	1800гр/эм	2025.03.12.09ц42м	БОЭТ	Нярайн бактерт үжил P36.9	14хоног 1цаг 8минут	38 нед
5	Л.Д	Өм Булган сум 1-р баг	2025.03.12 08ц 44м	2400гр/эм	2025.03.14 04ц 05м	БОЭТ	Нярайн амьсгал гачаалын хам шинж хүнд хэлбэр P22.0	1хоног 20цаг 19 минут	34 нед
6	С.А	Өм Гурвантэс 4-р баг	2025.03.02 19ц 24м	2650гр/эм	2025.03.14 04ц 05м	БОЭТ	Нярайн ишемийн шалтгаант энцефалопати хүнд хэлбэр P91.6	12 хоног 8цаг 5минут	35 нед
7	Ц.Ө	Өм Даланзадгад 1-р баг Ш/б	2025.03.24 18ц28м	2900гр/эр	2025.04.01 01ц 13м	БОЭТ	Нярайн бактерт үжил/ Хоёр талын уушгины хатгалгаа хүнд хэлбэр P36.9	9хоног 1цаг 9минут	34 нед
8	Б.А	Өм Номгон сум	2025.04.04 12ц 14м	750гр/эр	2025.04.04 15ц 25м	БОЭТ	Хөгжил гүйцээгүй нярай,Амьсгалын дутагдал	3цаг 11минут	23 нед
9	М.П	Өм Мандал-овоо сум/ Манлайгаас мэдээлсэн/	2025.04.15 08ц 40м	720гр/эр	2025.04.15 15ц 12м	Манлай СЭМТ	Хөгжил гүйцээгүй нярай P07.2,Амьсгалын дутагдал	06цаг 32минут	25 нед
10	Б	Өм Даланзадгад 4-р баг Ө/о	2025.05.15 13ц 07м	1000гр/эм	2025.05.23 02ц 20м	БОЭТ	Нярайн бактерт үжил P36.9	8хоног 21цаг	29 нед
11	С.О	Өм Даланзадгад 1-р баг Ш/б	2025.07.28 16ц 39м	2530гр/эм	2025.08.03 02ц 11ц	БОЭТ	Нярайн судсанд түгмэл бүлэгнэх хам шинж тархины цус харвалт P60	5хоног 10цаг 28минут	36 нед
12	Б.М	Өм Даланзадгад 9-р баг Э/х	2025.09.06 9ц30м	1200гр/эр	2025.09.16 09ц30м	БОЭТ	Нярайн амьсгал гачаалын хам шинж хүнд хэлбэр P22.0	10 хоног	32нед
13	Б.М	Өм Даланзадгад 9-р баг Э/х	2025.09.06 11ц58м	1200гр/эр	2025.09.18 21ц40м	БОЭТ	Нярайн амьсгал гачаалын хам шинж хүнд хэлбэр P22.0	12 хоног	32 нед
14	П.Б	Өвөрхангай Богд сум 6-р баг	2025.12.17 11ц 15м	3800гр/эм	2025.12.19	Булган сум	Нярайн ишемийн шалтгаант энцедалопати хүнд хэлбэр, Уушгины хатгалгаа амьсгалын дутагдал 2-3 зэрэг	2хоног 11цаг 7минут	38 нед

29 хоногоос 1 хүртлэх насны хүүхдийн эндэгдэл

№	Овог нэр	Сум өрх	Төрсөн он сар өдөр	Нас хүйс	Нас барсан он сар	хаана	Нас баралтын үндсэн шалтгаан	Ор хоног
1	И.Б	Өм Э/хүслэн ӨЭМТ	2024.08.24	06сар/эм	2025.02.26 15ц30м	БОЭТ	Менингоэнцефалопатия, 2 талын уушгины хатгалгаа	4 хоног

1-5 хүртлэх насны хүүхдийн эндэгдэл

№	Овог нэр	Сум өрх	Төрсөн он сар өдөр	Нас хүйс	Нас барсан он сар	хаана	Нас баралтын үндсэн шалтгаан	Ор хоног
1	Х.Х	Өм Шим билэг ӨЭМТ	2023.01.23 03ц 37м	2нас 7 хо/эм	2025.01.29 18ц 45м	БОЭТ	Сандалаас унасан	
2	О.С	Бусад газар	2022.07.30	2нас 7 сар/эм	2025.03.02 16ц 45ц	БОЭТ	Тархины голомтот гэмтэл	02цаг 10минут
3	А.А	Өм Хүрмэн сум 1-р баг	2023.08.26	1нас 10 сар	2025.07.19 07ц 31м	БОЭТ	Гэмтлийн шалтгаант тархины голомтот гэмтэл	16 цаг
4	А.Т	Өм Даланзадгад 10-р баг Ш/б	2024.02.24	1нас 6 сар 6 хоног	2025.08.31 03ц 30м	БОЭТ	Менингококцеми	2цаг 30минут
5	О.Д	Өм Ханбогд сум 4-р баг	2024.10.27	1нас 1 сар	2025.11.26 19ц 20м	Гэртээ	Гадны биет залгиж амьсгалын зам бөглөрөх	
6	Ч.И	Өм Даланзадгад 7-р баг Ө/о	2023.07.25	2нас 4 сар	2025.11.30 16ц 20м	БОЭТ	ХБЗ-ын химийн бодисын түлэгдэлт	1 хоног 20цаг

Төрөлхийн хөгжлийн гажигийн тохиолдол

Он	Гажиг хөгжил гарсан байршил																
	Дз	Бд	Бо	Бу	Гт	Мо	Мн	Но	Нн	Сэ	Хб	Хх	Хү	Цо	Цц	Бг	дүн
2013			1	1			1				2		1	1	1	1	9
2014	3			1	1					1					2		8
2015	3																3
2016	4	1	2			1			1		2	2					13
2017	1											1		1			3
2018	7	1	1				1			2					1		13
2019	2	1			1						1		1		3		9
2020	4				2			1				1	1		3		12
2021	7				2	1	1	1	1		1	1			6		21
2022	1					1		1					1				4
2023	1		1												1	1	4
2024	6					1	2							1			10
2025	3							1			1						5
Нийт	42	3	5	2	6	4	5	4	2	3	7	5	4	3	17	2	114

Төрөлхийн хөгжлийн гажигийн хэлбэр / эрхтэн тогтолцоогоор/

оноор	Уруул тагнайн	нуганы ивэрхий	Хавсарсан олон гажиг	Гадна чих нүхгүй	Бөөрний гажиг	Хэвлийн урд хана	хошног битүү	Зүрхний төрөлхийн	Шодой дутуу	Болезнь Дауна	Баруун талын тавхай буюу	Улаан хоолой	төрөлхийн тархи усжих	хромсомын гажиг	Арьсны гажиг	Өвдөгний үеийн дутуу	Зүүн гар мухар Хөлийн чигчий хуруу	Шээсний сүвний гажиг	Тулгуур эрхтний	Мөчний өөрчлөлтийн	Баруун чихний дутуу	Тээхийн хипоспади	Төмсөг шодойн	Баруун,з	үүн гарын	Уушигны төлөлийн	Майг тавхай	Гэдэсний гажиг	Ходоод	Хөгжил дутуу хөгжил	Өрцний гажиг	Тархины бусад		
2013	4	1	1				1			1		1																						
2014	3		1	1		1					2																							
2015					1		1				1																							
2016	1		3			1			1			1		1	1	2	1	1																
2017	2									1																								
2018	4		1			1	1	4				1	1																					
2019			1					5	1	1					1																			
2020	4			1				2		2			1						1	1														
2021	4		2					2				2				1				1	1	1	1	1	1	1	2	1	1					
2022	1							1																					1		1			
2023	2		1					1																										
2024	3			1				4								1									1									
2025	1		1					1																1										1
Нийт	29	1	11	3	1	3	3	20	2	4	2	6	3	1	2	4	1	1	1	1	1	1	1	1	3	1	2	2	1	1	1	1	1	

БОЭТ-ИЙН ТУСЛАМЖ ҮЙЛЧИЛГЭЭГ ХАРЬЯАЛЛААР НЬ

Сум өрхи in нэр	БОЭТөвд хэвтэж эмчлүүлсэн		Өрх сумаас шилжүүлж ирүүлсэн		Үүнээс эмнэлэгт хэвтэж эмчлүүлсэн		Эхчүүдийн амрах байраар үйлчлүүлсэн		Сумдад хийгдсэн мэс засал /2025он/							
	2024 он	2025 он	2024 он	2025 он	2024 он	2025 он	2024 он	2025 он	Мухар олгой	Эмэгтэйчүүд	Тархи нугасны	кесар	Цээжний хөндийн бусад	Хэвлийн	бусад	Нийт
Бд/Bd	237	134			237	134	5	0				1				1
Бо/Bo	144	97			144	97	5	1								
Бу/Бу	231	127			231	127	1	1								
Гт/Gt	259	230			259	230	51	13	1	4	1	1		3		10
Мо/Mo	160	111			160	111	1	2								
Мн/ Ma	150	135			150	135	9	3								
Но/ No	230	154			230	154	4	1								
Нн/Nn	159	121			159	121	0	0		2				1		3
Сэ/Se	213	136			213	136	2	0	1							1
Хб/Kh-b	278	200			278	200	47	21		3				1	1	5
Хх/Kh-kh	241	169			241	169	0	1								
Хү/Khu	215	135			215	135	2	2							1	1
Цо/Ts-o	184	93			184	93	2	3				2		2		4
Цц/Ts-ts	539	327			539	327	85	18	1	3		1			1	7
Шб/Shb	1588	2390			1588	2390										
Өо/Уо	1988	1757			1988	1757										
Эх/Eh	1783	1450			1783	1450										
Бусад	356	567			356	567		3								
Нийт Total	8955	8333	0	0	8955	8333	214	69	3	12	1	5	0	7	3	31

**САНХҮҮЖИЛТЭРҮҮЛ МЭНДИЙН БАЙГУУЛЛАГУУДАД ХИЙГДСЭН ХӨРӨНГӨ
ОРУУЛАЛТЫН МЭДЭЭЛЭЛ- 2025 Он**

Хөрөнгийн эх үүсвэр						
№ Байгууллагын нэр		Улсын төсөв	Орон нутгийн төсөв	Хандив, тусламж	Бусад	Нийт хөрөнгө оруулалт
1	ЭМГазар		2,262,426,300	-		2,262,426,300
2	БОЭТөв	525,089,276	481,897,506	546,216,785	182,565,690	1,735,769,256
3	ЗӨСТөв	6,147,842	178,800,000			184,947,842
4	Ноён СЭМТ	3,499,100	47,200,000			50,699,100
5	Ханбогд СЭМТ	3,499,100	180,800,000			184,299,100
6	Цогтцэций СЭМТ	3,499,100	12,239,304			15,738,404
7	Баяндалай СЭМТ	3,499,100	210,930,000			214,429,100
8	Баян-Овоо СЭМТ	3,499,100	318,437,400			321,936,500
9	Булган СЭМТ	3,499,100				3,499,100
10	Гурвантэс СЭМТ	3,499,100	4,334,462,459		30,880,000	4,368,841,559
11	Мандал-Овоо СЭМТ	3,499,100	265,407,400			268,906,500
12	Манлай СЭМТ	3,499,100	64,592,321			68,091,421
13	Номгон СЭМТ	3,499,100	6,644,000			10,143,100
14	Сэврэй СЭМТ	3,499,100	440,957,256	3,200,000		447,656,356
15	Ханхонгор СЭМТ	3,499,100	83,232,608			86,731,708
16	Хүрмэн СЭМТ	3,499,100	305,739,000		24,500,000	333,738,100
17	Цогт-Овоо СЭМТ	3,499,100	511,321,867			514,820,967
18	Шимбилэг ӨЭМТ	3,499,100	42,382,000			45,881,100
19	Өнө-Орших ӨЭМТ	3,499,100	109,414,400			112,913,500
20	Энхийнхүслэн ӨЭМТ	3,499,100	30,287,200			33,786,300

21	Энэрэл хүний хөгжлийн төв ОНӨАТҮГ		1,474,786,000			1,474,786,000
22	Говь дент ОНӨАТҮГ		16,263,940			16,263,940

ЭРҮҮЛ МЭНДИЙН БАЙГУУЛЛАГУУДЫН ТӨСӨВ (2020-2025 он)

№	Байгууллагын нэр	Он дараалал					
		2020	2021	2022	2023	2024	2025
1	ЭМГ	1,380,255.90	1,748,809.30	1,734,131.60	3,396,571.90	2,719,134,400	2,879,624.8
2	БОЭТөв	7,597,051.60	7,933,769.10	9,465,549.10	12,266,473.70	17,056,753,600	18,651,427.4
3	ЗӨСТөв	314,800.10	326,670.00	326,670.00	372,520.70	500,130,600	550,079.7
4	Өнө-Орших ӨЭМТ	201,400.40	199,693.90	202,130.60	419,197.10	466,628,565	475,998,361
5	Шим-билэг ӨЭМТ	258,167.40	292,227.00	301,143.20	656,876.10	817,789,859	764,314,213
6	Энхийн хүслэн ӨЭМТ	225,435.60	233,791.20	259,100.60	550,151.00	763,573,805	645,598,836
7	Ноён СЭМТ	641,931.60	760,464.50	860,912.40	790,519.30	1,141,277,000	1,459,136.8
8	Ханбогд СЭМТ	1,021,654.80	1,294,184.50	1,306,723.60	2,536,860.50	3,508,053,300	5,622,820.4
9	Цогт-цэций СЭМТ	944,549.40	1,189,508.60	1,221,033.00	2,356,384.70	3,905,011,400	5,449,889.3
10	Баяндалай СЭМТ	312,702.30	346,670.50	365,028.90	741,368.90	934,829,600	1,423,169.7
11	Баян-Овоо СЭМТ	312,040.60	334,135.70	334,232.40	733,073.40	1,208,600,400	1,603,526.4
12	Булган СЭМТ	319,233.90	353,708.90	366,204.10	681,266.40	990,062,600	1,216,319
13	Гурвантэс СЭМТ	430,755.10	493,411.10	519,629.10	1,688,127.40	1,814,135,200	3,429,495.8
14	Мандал-Овоо СЭМТ	316,209.50	332,708.60	358,594.10	609,709.30	977,548,000	1,224,031.5
15	Манлай СЭМТ	363,619.90	363,952.60	398,473.40	957,157.40	1,155,111,100	1,974,020.8
16	Номгон СЭМТ	351,427.90	354,515.60	384,987.30	725,740.20	1,147,487,000	1,584,289.9
17	Сэврэй СЭМТ	321,645.60	358,346.40	379,165.80	751,859.80	936,176,877.81	1,293,597.9
18	Ханхонгор СЭМТ	313,720.70	354,881.10	365,879.20	688,540.60	968,415,000	1,425,786
19	Хүрмэн СЭМТ	311,327.20	340,354.10	354,105.40	733,792.00	922,422,003.83	1,510,834.5
20	Цогт-Овоо СЭМТ	318,604.90	327,263.40	361,666.20	719,820.90	1,390,363,315.65	1,530,344.8
21	Нийт дүн	16,468,887.10	17,939,066.10	19,865,360.00	32,376,011.30	43,936,934,826	54,714,306,110

ТЭМДЭГЛЭЛ