

**ӨМНӨГОВЬ АЙМГИЙН ХҮН АМЫН ЭРҮҮЛ МЭНД, ЭМНЭЛГИЙН ТУСЛАМЖ  
ҮЙЛЧИЛГЭЭНИЙ СТАТИСТИК МЭДЭЭЛЭЛ /2026 оны 02 сарын байдлаар/**

№	Үзүүлэлт		Нэгж	2025 он	2026 он	Өсөлт бууралт		
1	Төрсөн эх		Бодит тоо	163	155	-8		
2	Амьд төрсөн хүүхэд		Бодит тоо	165	153	-12		
3	Амьгүй төрсөн хүүхэд		Бодит тоо	0	3	3		
			1000 нийт төрөлтөд	0.0	19.4	19.4		
4	Эхийн эндэгдэл		Бодит тоо	0	0	0		
			100 000 амьд төрөлтөд	0	0	0		
5	5 хүртэлх насны хүүхдийн эндэгдэл /0-4 нас 364 хоног/		Бодит тоо	4	5	1		
			1000 амьд төрөлтөд	24.2	32.7	8.5		
6	Үүнээс:	Нялхсын эндэгдэл /0-364 хоног/		Бодит тоо	3	4	1	
				1000 амьд төрөлтөд	18.4	26.1	7.7	
		Үүнээс:	Нярайн эндэгдэл /0-28 хоног/		Бодит тоо	2	1	-1
					1000 амьд төрөлтөд	12.3	6.5	-5.8
	Үүнээс:	Нярайн эрт үеийн эндэгдэл /0-6 хоног/	Нялхсын эндэгдэлд эзлэх хувь	66.7	25.0	-41.7		
			Бодит тоо	2	1	-1		
		Нярайн хожуу үеийн эндэгдэл /7-28 хоног/	Нярайн эндэгдэлд эзлэх хувь	66.7	100	33.3		
			Бодит тоо	0	0	0		
7	Перинаталь эндэгдэл		Нярайн эндэгдэлд эзлэх хувь	0	0.0	0.0		
			Бодит тоо	2	4	2		
8	Нийт нас баралт		1000 нийт төрөлтөд	22.5	25.8	3.3		
			Бодит тоо	56	64	8		
9	Эмнэлгийн нас баралт		Бодит тоо	18	16	-2		
			Хувь	32.1	25.0	-7.1		
10	Эмнэлэгт хоног болоогүй нас баралт		Бодит тоо	5	8	3		
			Хувь	27.8	50.0	22.2		
11	Жирэмсний эрт хяналт		Хувь	93.2	88.1	-5.1		
12	Эмчлэгдсэн хүний тоо		Бодит тоо	3184	2582	-602		
13	Ор хоног		Бодит тоо	22244	14350	-7894		
14	Халдварт өвчин		Бодит тоо	186	173	-13		
			10 000 хүнд	24.2	21.9	-2.3		

# 1. Эх, хүүхдийн эрүүл мэнд

## 1.1 Төрөлт

Аймгийн хэмжээнд 2026 оны эхний 2 сарын байдлаар 156 эх амаржиж, 153 хүүхэд мэндэлсэн ба төрөлт өмнөх үеийн мөн үеэс 12 тохиолдлоор буурсан байна.

Амьд төрсөн 153 хүүхдийн:

- 89 буюу 58.2% нь эрэгтэй
- 64 буюу 41.8% нь эмэгтэй

Амьгүй төрөлт 3 бүртгэгдсэн ба 2500 граммаас доош бага жинтэй 7 амьд нярай төрсөн нь нийт амьд төрөлтийн 4.6%-ийг эзэлж, өмнөх оны мөн үеэс 3.9%-р өссөн байна. Эхийн эндэгдэл бүртгэгдээгүй.

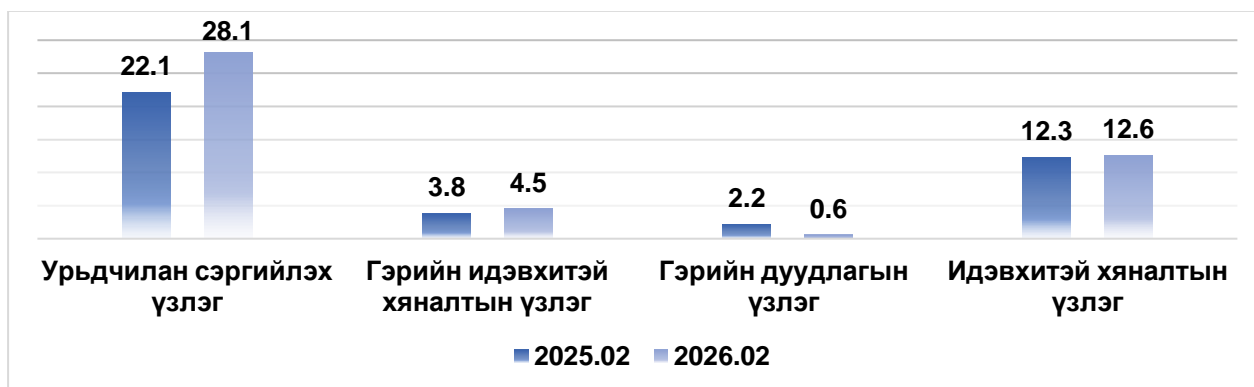
Төрсөн эхчүүдийн 89.7% нь эмчийн хяналтын үзлэгт 6 ба түүнээс дээш удаа хамрагдсан байна. Нийт төрөлтийн 0.6 хувийг гэрийн төрөлт эзэлж байгаа ба Даланзадгад суманд бүртгэгдсэн байна. Эхийн ноцтой хүндрэл бүртгэгдээгүй байна.

2026 оны 2 сарын байдлаар мэс заслын аргаар төрсөн эхчүүд **38 /24.5%/** эзэлж байгаа бөгөөд өмнөх оны мөн үеэс 6.1%-р буурсан үзүүлэлттэй байна. Нийт төрөлтийн 10 буюу 6.5 хувийг охидын төрөлт эзэлж байгаа ба өнгөрсөн оны мөн үеэс 2.9 хувиар өссөн байна. /БД-1, ГТ-1, **ХБ-1, Хх-1, Цц-2, Эх-2, Өо-1, Бусад-1/**

## 2. Эмнэлгийн тусламж үйлчилгээний үзүүлэлт

### 2.1 Амбулаторийн тусламж үйлчилгээ

Аймгийн хэмжээнд 2026 оны 2 сарын байдлаар 73,539 үзлэг хийгдэж, өмнөх оны мөн үеэс 3406 үзлэгээр буурсан байна. Нийт үзлэгийн 28.1 хувийг урьдчилан сэргийлэх үзлэг, 12.6 хувийг идэвхитэй хяналтын үзлэг, 0.6 хувийг гэрийн дуудлагын үзлэг тус тус эзэлж байна. Өмнөх оны мөн үетэй харьцуулахад идэвхитэй хяналтын үзлэг 0.3 хувиар нэмэгдсэн, гэрийн дуудлагын үзлэг 1.6 хувиар буурч урьдчилан сэргийлэх үзлэг 6,0 хувиар өссөн байна.

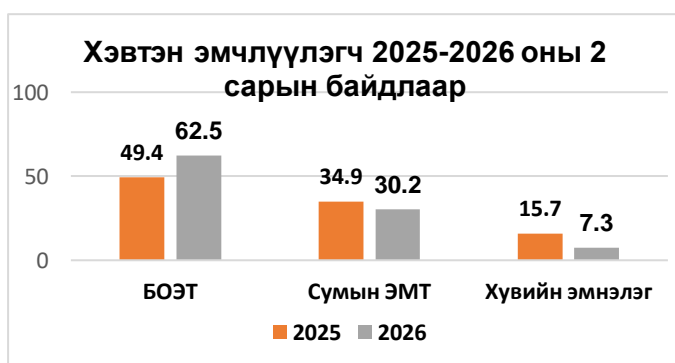


## Эмнэлгийн тусламж, үйлчилгээний зарим үзүүлэлтүүд 2026 оны эхний 2 сарын байдлаар

№	Сум/өрх	Нийт үзлэг	Үүнээс					Бүртгэгдсэн өвчлөл	
			Урьдчилан сэргийлэх үзлэг	Өвчний учир амбулаторт	Идэвхитэй хяналт	Гэрийн идэвхитэй	Гэрийн дуудлагаар	2025 он	2026 он
1	Баяндалай	1042	320	364	244	92	22	303	243
2	Баян-Овоо	458	232	160	44	5	17	109	161
3	Булган	311	20	178	93	16	4	18	19
4	Гурвантэс	1949	728	811	379	19	12	358	523
5	Мандал-Овоо	130	46	77	6	0	1	215	50
6	Манлай	1035	443	339	205	9	39	261	241
7	Номгон	1337	802	389	105	8	33	196	224
8	Ноён	1249	572	558	51	40	28	130	212
9	Сэврэй	651	201	324	25	75	26	103	148
10	Ханбогд	2173	537	1615	17	0	4	365	205
11	Ханхонгор	424	268	148	1	0	7	224	133
12	Хүрмэн	757	404	151	26	157	19	72	51
13	Цогт-Овоо	1627	993	582	19	19	14	21	152
14	Цогтцэций	4586	394	3029	875	93	195	1003	1106
15	БОЭТ	28371	4716	18493	5156	6	0	2124	8627
16	Хувийн эмнэлгүүд	12895	4144	8357	390	0	4	11138	2181
17	ӨЭМТ-д	14544	5811	4317	1617	2774	25	3087	2150
18	Цэргийн анги	0	0	0	0	0	0	0	0
17	Өмнөговь	73539	20631	39892	9253	3313	450	19727	16426

### 3.1 Хэвтэн үйлчлүүлэгчдийн тусламж үйлчилгээ

Аймгийн хэмжээнд 2026 оны 2 сарын байдлаар 2582 хүн эмнэлэгт хэвтэн эмчлүүлсэн нь өмнөх оны мөн үеэс 574 хүнээр буурч, нийт 14350 ор хоног ашиглаж, дундаж ор хоног 5.6 байна. Хэвтэн эмчлүүлэгч 10000 хүн амд 327.1 болж өмнөх оны мөн үеэс 82.8-аар буурсан байна.



Нийт хэвтэн эмчлүүлэгчдийн 62.5 хувь нь БОЭТ-д, 30.2 хувь нь сумын эрүүл мэндийн төвүүдэд, 7.3 хувь нь хувийн эмнэлэгт хэвтэн эмчлүүлсэн байна.

### 3.2 Стационарын тусламж үйлчилгээний зарим үзүүлэлтүүд

		Орны тоо	Орны фонд ашиглалт	Дундаж ор хоног	Орны эргэлт
№	Сум/хот				
1	Баяндалай	12	21.6	8.4	2.6
2	Баян-Овоо	12	23.8	6.2	3.8
3	Булган	10	2.1	7.0	0.3
4	Гурвантэс	17	31.1	5.4	5.8
5	Мандал-Овоо	9	9.4	6.1	1.6
6	Манлай	13	20.6	6.5	3.2
7	Номгон	14	11.3	5.4	2.1
8	Ноён	11	16.5	4.9	3.4
9	Сэврэй	12	6.7	4.2	1.6
10	Ханбогд	37	29.5	6.1	4.8
11	Ханхонгор	9	12.4	6.2	2.0
12	Хүрмэн	10	23.4	6.7	3.5
13	Цогт-Овоо	13	18.8	5.6	3.4
14	Цогтцэций	45	23.7	5.7	4.2
15	БОЭТ	342	25.8	5.5	4.7
16	Хувийн эмнэлгүүд	110	8.3	4.9	1.7
17	ӨЭМТ-д	9	0.0	0.0	0.0
18	Цэргийн анги	22	0.0	0.0	0.0
17	Өмнөговь	707	20.3	5.6	3.7

### 3.3 Үр хөндөлт:

Аймгийн хэмжээнд 2026 оны 2 сарын байдлаар 81 үр хөндөлт бүртгэгдэж, өмнөх оноос 4 тохиолдлоор, 1000 амьд төрөлтөд 529.4 болж өмнөх оноос 62.7-аар тус тус өссөн үзүүлэлттэй байна.

Өсвөр насны охидын үр хөндөлт- 7/8.6/% буюу өнгөрсөн оны мөн үеэс 2.1%-р өссөн байна. **/Бо-1,Мн-1,Цц-1, Эх-3,Шб-1/** сумдад тус тус охидын үр хөндөлт бүртгэгдсэн байна.

Нийт үр хөндөлтийн 49 буюу 60.5%-ийг эмээр, 32 буюу 39.5%-ийг багажаар хийсэн. Багажаар хийсэн үр хөндөлт өмнөх оны мөн үеэс 8.3%-аар буурсан бол эмийн үр хөндөлт 8.3%-аар өссөн байна.

### 3.4.Түргэн тусламжийн дуудлага

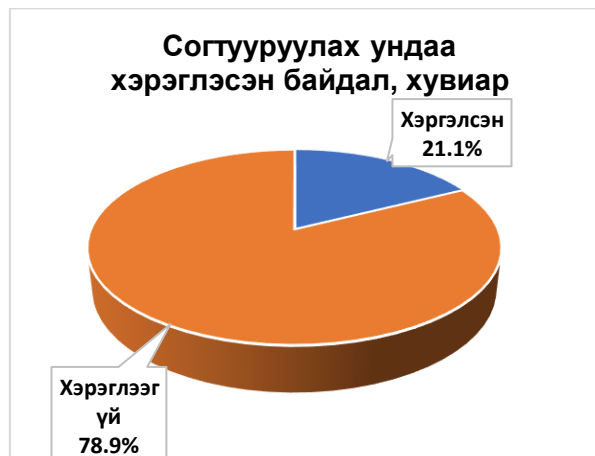
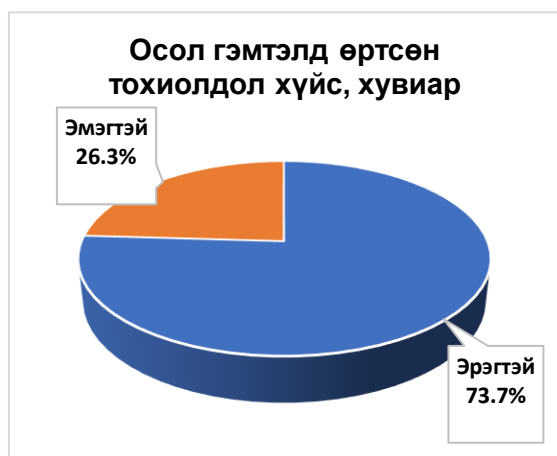
2026 оны 2 сарын байдлаар түргэн тусламжийн 1901 дуудлага бүртгэгдсэн нь өмнөх оны мөн үеэс 177 тохиолдлоор буурсан. Нийт дуудлагын 271 буюу 14.3 хувийг алсын дуудлага , 160 буюу 8.4 хувийг осол гэмтлийн дуудлага эзэлж байна.

№	Сум/боэт	Түргэн тусламжийн дуудлага			Бүх дуудлагад эзлэх хувь	Алсын дуудлагын эзлэх хувь	Осол, Гэмтлийн дуудлагын эзлэх хувь
		Бүгд	Алсын дуудлага	Осол, гэмтлийн			
1	Баяндалай	22	2	0	1.2	0.1	0.0
2	Баян-Овоо	17	7	2	0.9	0.4	0.1
3	Булган	2	2	0	0.1	0.1	0.0
4	Гурвантэс	63	29	4	3.3	1.5	0.2
5	Мандал-Овоо	44	11	2	2.3	0.6	0.1
6	Манлай	50	11	4	2.6	0.6	0.2
7	Номгон	30	25	0	1.6	1.3	0.0
8	Ноён	16	10	2	0.8	0.5	0.1
9	Сэврэй	26	25	2	1.4	1.3	0.1
10	Ханбогд	35	25	10	1.8	1.3	0.5
11	Ханхонгор	59	30	3	3.1	1.6	0.2
12	Хүрмэн	57	27	2	3.0	1.4	0.1
13	Цогт-Овоо	34	19	3	1.8	1.0	0.2
14	Цогтцэций	195	17	22	10.3	0.9	1.2
15	БОЭТ	1226	31	104	64.5	1.6	5.5
16	Шимбилэг	14	0	0	0.7	0.0	0.0
17	Өнө-орших	3	0	0	0.2	0.0	0.0
18	Энхийн хүслэн	8	0	0	0.4	0.0	0.0
19	Нийт	1901	271	160	100	14.3	8.4

### 3.5 Осол гэмтэл

2026 оны 2 сарын байдлаар шинэ тохиолдол 285 бүртгэгдсэн нь өмнөх оны мөн үетэй харьцуулахад 2 тохиолдлоор буурсан байна.

Осол гэмтэлд өртсөн тохиолдлын 73.7% (210) нь эрэгтэй, 26.3% (75) нь эмэгтэй байна.

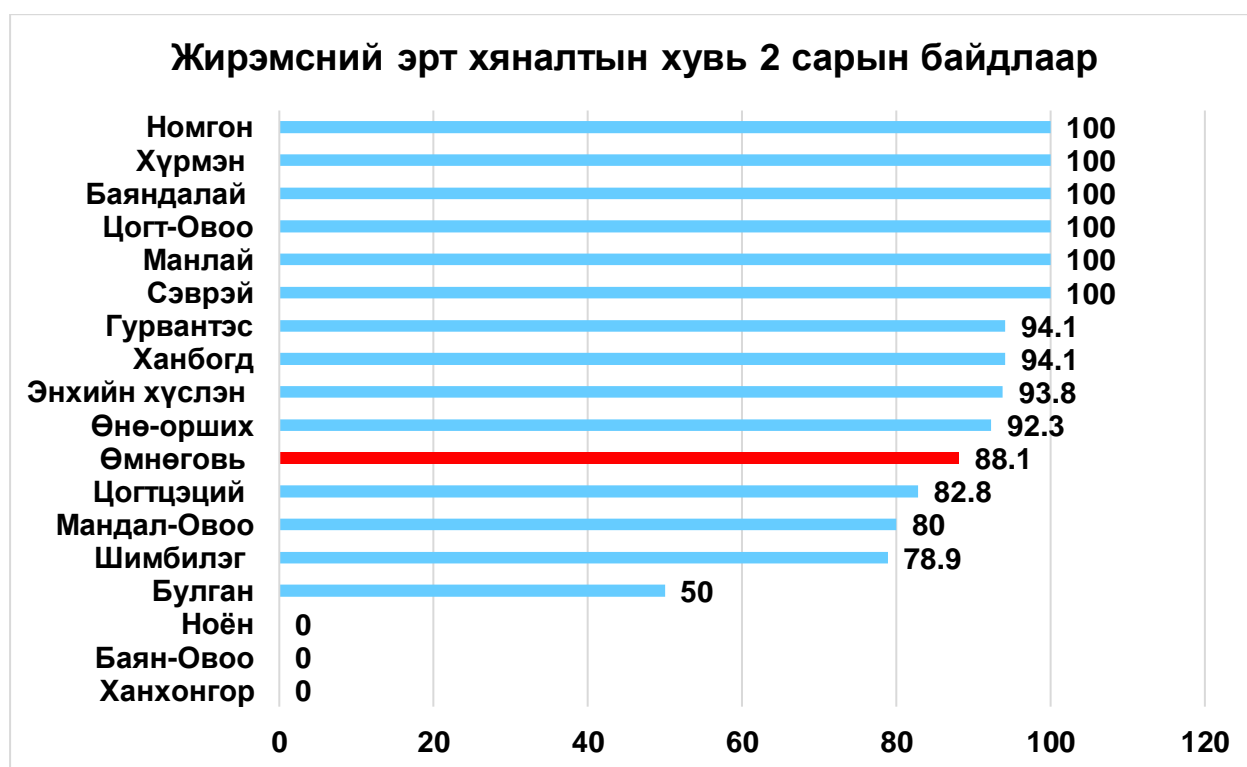


### 3.6 Жирэмсэн үеийн тусламж үйлчилгээ

2026 оны 2 сарын байдлаар 185 жирэмсэн эмэгтэйчүүдийг хяналтанд авсан нь өмнөх оны мөн үеэс 50 жирэмснээр буурсан . Жирэмсний эрт үеийн хяналт **88.1% болж өмнөх оны мөн үеэс 5.1%-р буурсан.**

Жирэмсэн эмэгтэйчүүдийн БЗДХ-ын шинжилгээнд хамрагдсан байдлыг авч үзвэл тэмбүү, ХДХВ халдвар илрүүлэх шинжилгээнд 100.0% хамрагдаж тэмбүүгийн халдварын 3 эерэг тохиолдол бүртгэгдэж эмчилгээнд хамрагдсан.

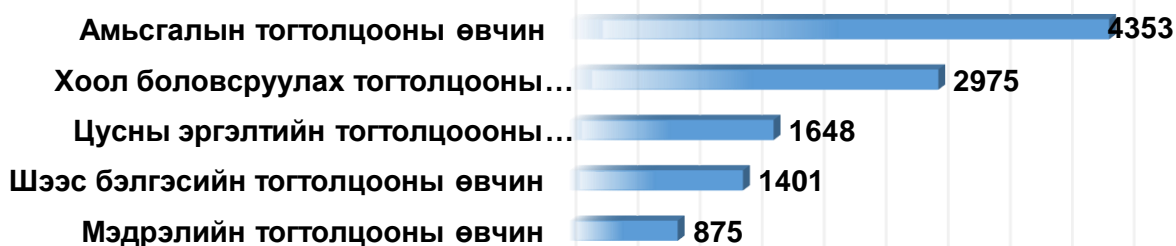
Заг хүйтэн илрүүлэх шинжилгээнд 100% хамрагдсан, трихомониаз илрүүлэх шинжилгээнд 100% нь хамрагдаж, 5 эерэг тохиолдол бүртгэгдэж эмчилгээнд хамрагдсан байна.



### 3.7 ХАЛДВАРТ БУС ӨВЧИН:

Халдварт бус өвчний 16426 тохиолдол бүртгэгдсэн нь өмнөх оны мөн үеэс 3301 тохиолдлоор, 10000 хүн амд 2081 болж өмнөх оны мөн үеэс 418-р тус тус буурсан байна

## ТЭРГҮҮЛЭХ ӨВЧЛӨЛ ЭХНИЙ 2 САРЫН БАЙДЛААР



### 3.8 Халдварт бус өвчний эрт илрүүлэг, үзлэгийн мэдээ

Аймгийн хэмжээнд 2026 оны 02 дугаар сарын байдлаар артерийн гипертензи эрт илрүүлгийн үзлэгт 18-аас дээш насны 27,416 хүн хамрагдахаас 2714 буюу 9.9 хувь нь хамрагдсан байна. Үр дүнгийн үзүүлэлтээр 258 давтан үзлэгийн 4 хүнд буюу 1.5 хувьд нь артерийн гипертензи онош батлагдсан байна.

Чихрийн шижин өвчний эрт илрүүлгийн үзлэгт 35-аас дээш насны нийт 2623 хүн хамрагдсанаас 39.1 хувь нь эрэгтэй, 60.9 хувь нь эмэгтэй байна. Үр дүнгийн үзүүлэлтээр 195 давтан үзлэгийн 4 хүнд буюу 2 хувьд нь чихрийн шижин өвчний онош батлагдсан байна.

Эмнэлгийн нэр	Артерийн даралт ихсэх өвчний эрт илрүүлэг				Чихрийн шижингийн эрт илрүүлэг				Элэгний хавдарын эрт илрүүлэг/15-65/				Умайн хүзүүний эсийн шинжилгээ				Хөхний үзлэгт хамрагдсан хүн				Дундаж хувь
	хамрагдавал зохих	хамрагдсан	хамрагдсан хувь	хамрагдсан	хамрагдсан	хамрагдсан	хамрагдсан хувь	хамрагдсан	хамрагдсан	хамрагдсан хувь	хамрагдсан	хамрагдсан	хамрагдсан хувь	хамрагдсан	хамрагдсан	хамрагдсан хувь	хамрагдсан	хамрагдсан	хамрагдсан хувь		
1	Баяндалай	834	62	7.4	585	29	5.0	501	41	8.2	97	5	5.2	301	9	3.0	5.7				
2	Баян-овоо	797	38	4.8	931	45	4.8	951	33	3.5	79	6	7.6	251	17	6.8	5.5				
3	Булган	947	0	0.0	947	0	0.0	979	0	0.0	96	2	2.1	387	0	0.0	0.4				
4	Гурвантэс	2922	322	11.0	1860	218	11.7	1930	105	5.4	318	15	4.7	1423	33	2.3	7.0				
5	МандалОвоо	665	2	0.3	665	0	0.0	755	18	2.4	74	0	0.0	175	0	0.0	0.5				
6	Манлай	978	99	10.1	857	94	11.0	1132	102	9.0	139	28	20.1	403	23	5.7	11.2				
7	Номгон	1089	248	22.8	751	189	25.2	1181	193	16.3	88	8	9.1	310	26	8.4	16.4				
8	Ноён	877	257	29.3	586	242	41.3	876	172	19.6	97	17	17.5	336	6	1.8	21.9				
9	Сэврэй	646	81	12.5	440	52	11.8	814	117	14.4	90	0	0.0	291	0	0.0	7.7				
10	Ханбогд	2700	89	3.3	514	3	0.6	2625	12	0.5	1970	4	0.2	1330	0	0.0	0.9				
11	Ханхонгор	918	106	11.5	616	80	13.0	970	26	2.7	94	0	0.0	321	0	0.0	5.4				
12	Хүрмэн	880	168	19.1	634	120	18.9	780	188	24.1	87	11	12.6	262	25	9.5	16.9				
13	ЦогтОвоо	1079	88	8.2	640	70	10.9	1175	156	13.3	111	7	6.3	345	16	4.6	8.7				
14	Цогтцэций	2800	0	0.0	2000	0	0.0	3000	175	5.8	375	96	25.6	1550	37	2.4	6.8				
	<b>Сумын дүн</b>	<b>18132</b>	<b>1560</b>	<b>8.6</b>	<b>12026</b>	<b>1142</b>	<b>9.5</b>	<b>17669</b>	<b>1338</b>	<b>7.6</b>	<b>3715</b>	<b>199</b>	<b>5.4</b>	<b>7685</b>	<b>192</b>	<b>2.5</b>	<b>6.7</b>				
15	Шимбилэг	3116	289	9.3	2409	289	12.0	3188	177	5.6	684	19	2.8	1920	87	4.5	6.8				
16	ӨнөОрших	3116	229	7.3	2490	168	6.7	2527	332	13.1	320	43	13.4	1020	88	8.6	9.9				
17	Энхийн хүслэн	3052	636	20.8	2962	1024	34.6	2105	408	19.4	407	87	21.4	1534	224	14.6	22.2				
	<b>Өрхийн дүн</b>	<b>9284</b>	<b>1154</b>	<b>12.4</b>	<b>7861</b>	<b>1481</b>	<b>18.8</b>	<b>7820</b>	<b>917</b>	<b>11.7</b>	<b>1411</b>	<b>149</b>	<b>10.6</b>	<b>4474</b>	<b>399</b>	<b>8.9</b>	<b>12.5</b>				
	<b>Нийт дүн</b>	<b>27416</b>	<b>2714</b>	<b>9.9</b>	<b>19887</b>	<b>2623</b>	<b>13.2</b>	<b>25489</b>	<b>2255</b>	<b>8.8</b>	<b>5126</b>	<b>348</b>	<b>6.8</b>	<b>12159</b>	<b>591</b>	<b>4.9</b>	<b>8.7</b>				

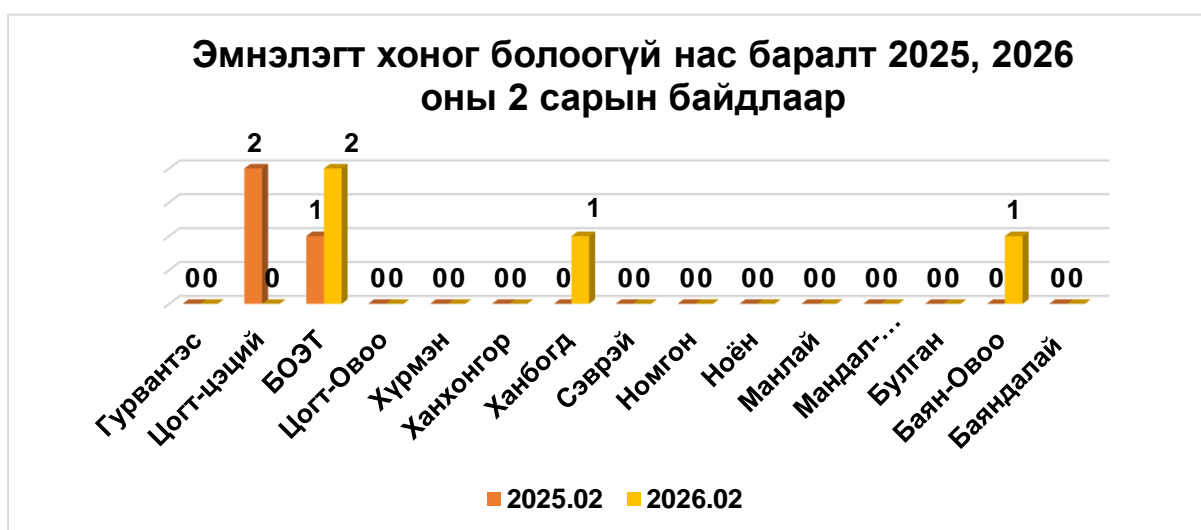
### 4. Хүн амын нас баралт

2026 оны 2 сарын байдлаар аймгийн хэмжээнд 64 нас баралт бүртгэгдсэн ба өмнөх оны мөн үеэс 8 тохиолдлоор өссөн байна.

Нийт нас баралтын 37 /57.8%/ нь эрэгтэй, 27 /42.2%/ нь эмэгтэй байна. Нийт нас баралтаас 17.1% нь хорт хавдар, 15.6% нь осол гэмтлийн нас баралт, 4.6% нь зүрхний

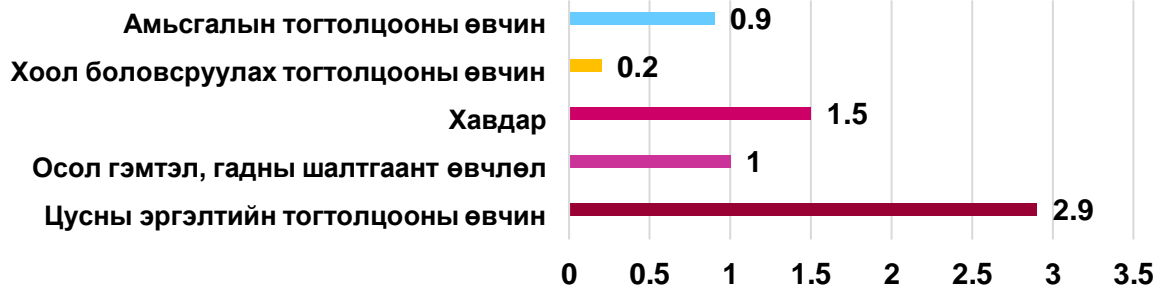
шигдээс, тархинд цус харвалт зэрэг сэргийлж болох эндэгдлээр нас барсан байна.

Нийт нас баралтын 25% нь эмнэлэгт нас барсан ба 8 тохиолдол буюу 50 хувийг хоног болоогүй нас баралт эзэлж байна. Эмнэлэгт хоног болоогүй нас баралт өмнөх оны мөн үеэс 5 тохиолдлоор өссөн байна.



Нас баралтын түвшин 10000 хүн амд 8.1 байна. Осол гэмтэл, гадны шалтгаант нас баралт 10 бүртгэгдэж нийт нас баралтын 15.6 хувийг эзэлж байна. Өмнөх оны мөн үеэс 1 тохиолдлоор өссөн бөгөөд 10000 хүн амд ногдох осол гэмтэл, гадны шалтгаант нас баралт 1.2 байна.

## Нас баралтын тэргүүлэх шалтгаан /10000 хүн амд/



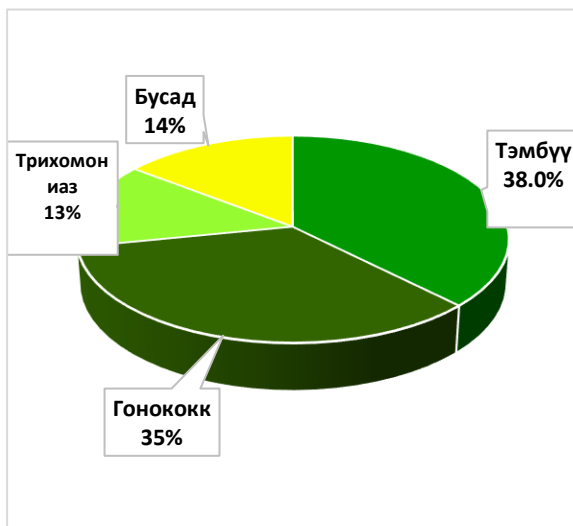
### 5. ХАЛДВАРТ ӨВЧИН

Халдварт өвчний 275 тохиолдол бүртгэгдэж 10000 хүн амд 34.8 байна. Халдварт өвчний шалтгаант нас баралт бүртгэгдээгүй.

Халдварт өвчний бүтцийн хувьд авч үзвэл:

Нийт халдварт өвчний 96 /37.5%/-г БЗДХ, 90 /32.7%/-г салхинцэцэг, 66 /24%/-г хоолны хордлого, 6 /2.1%/-г улаан эсэргэнэ, 1 /0.3%/-г вируст гепатит, 3 /1.1%/-г ёлом, 3 /1.1%/-г сүрьеэ тус тус эзэлж байна.

#### Бэлгийн дамаар дамжих халдвар, хувиар



#### Бусад халдварт өвчин



### **АНХААРАЛ ТАТСАН ҮЗҮҮЛЭЛТҮҮД:**

1. Жирэмсний эрт үеийн хяналт 5.1%-иар, төрөлт өмнөх оноос 8 тохиолдлоор буурсан байна.
2. Гэрийн төрөлтийн 1 тохиолдол бүртгэгдсэн ба нийт төрөлтийн 0.6 хувийг эзэлж байна.
3. Үр хөндөлт өмнөх оноос 4 тохиолдлоор өссөн ба өсвөр насны охидын үр хөндөлт өнгөрсөн оны мөн үеэс 2.1%-р өссөн байна.
4. БЗДХ-ын 96 тохиолдол бүртгэгдсэн ба үүнээс өсвөр насны /14-19/ хүүхдийн 14 тохиолдол бүртгэгдсэн ба 2 тохиолдлоор өссөн байна.
5. Осол гэмтэл, гадны шалтгаант нас баралт 10 бүртгэгдэж, нийт нас баралтын 15.6 хувийг эзэлж байна. Өмнөх оны мөн үеэс 1 тохиолдлоор өссөн бөгөөд 10000 хүн амд ногдож осол гэмтэл, гадны шалтгаант нас баралт 1.2 байна.
6. Нийт нас баралтын 25% нь эмнэлэгт нас барсан ба 8 тохиолдол буюу 50 хувийг хоног болоогүй нас баралт эзэлж байна. Эмнэлэгт хоног болоогүй нас баралт өмнөх оны мөн үеэс 5 тохиолдлоор өссөн байна.
7. Эмнэлэгт хэвтэн эмчлүүлэгчдийн тоо 602 буюу 10000 хүн амд 327,1 болж, өмнөх оны мөн үеэс 82.8 хувиар буурсан үзүүлэлттэй байна.

**МЭДЭЭЛЭЛ БЭЛТГЭСЭН: ХШҮМХ-ийн мэргэжилтэн Ш.Нарандалай, М.Отгонцэцэг**